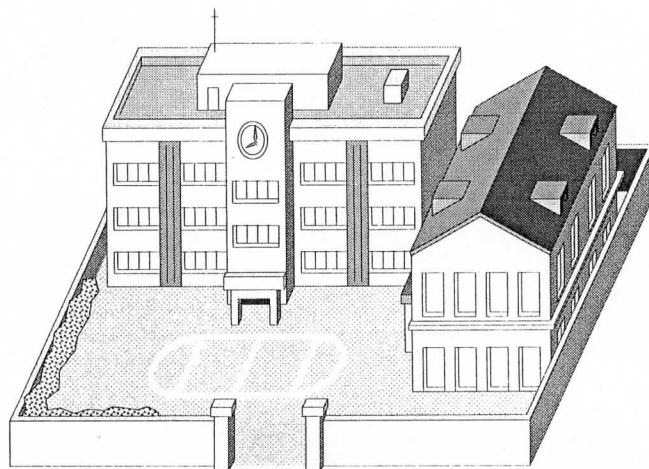
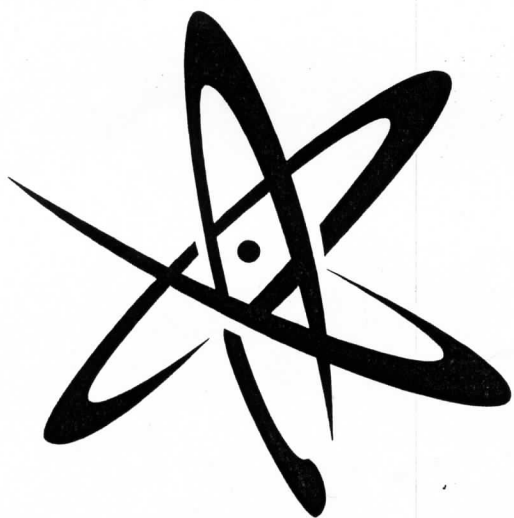


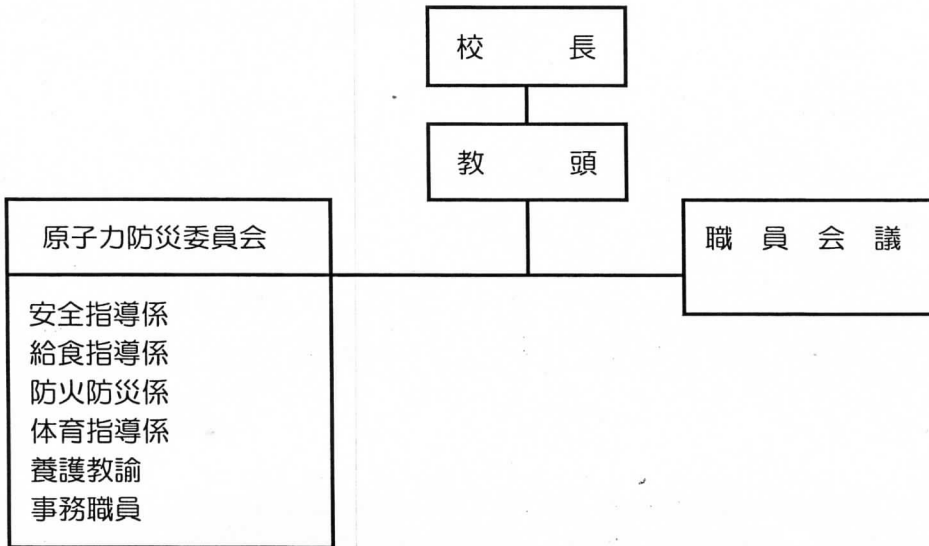
# 学校における 原子力防災マニュアル

【薩摩川内市立川内小学校編】

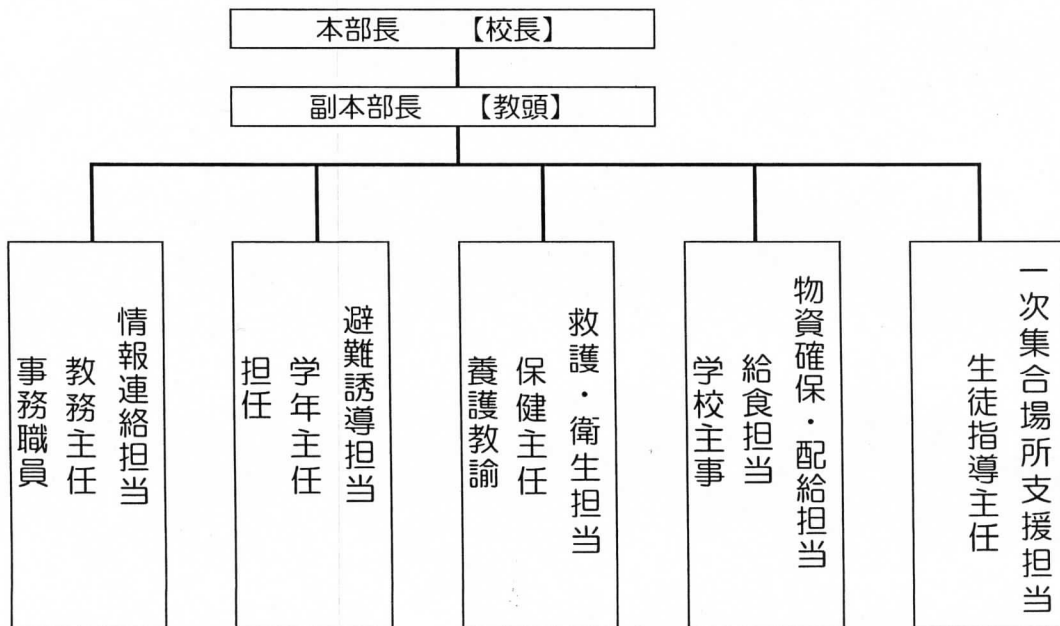


学校原子力防災委員会組織

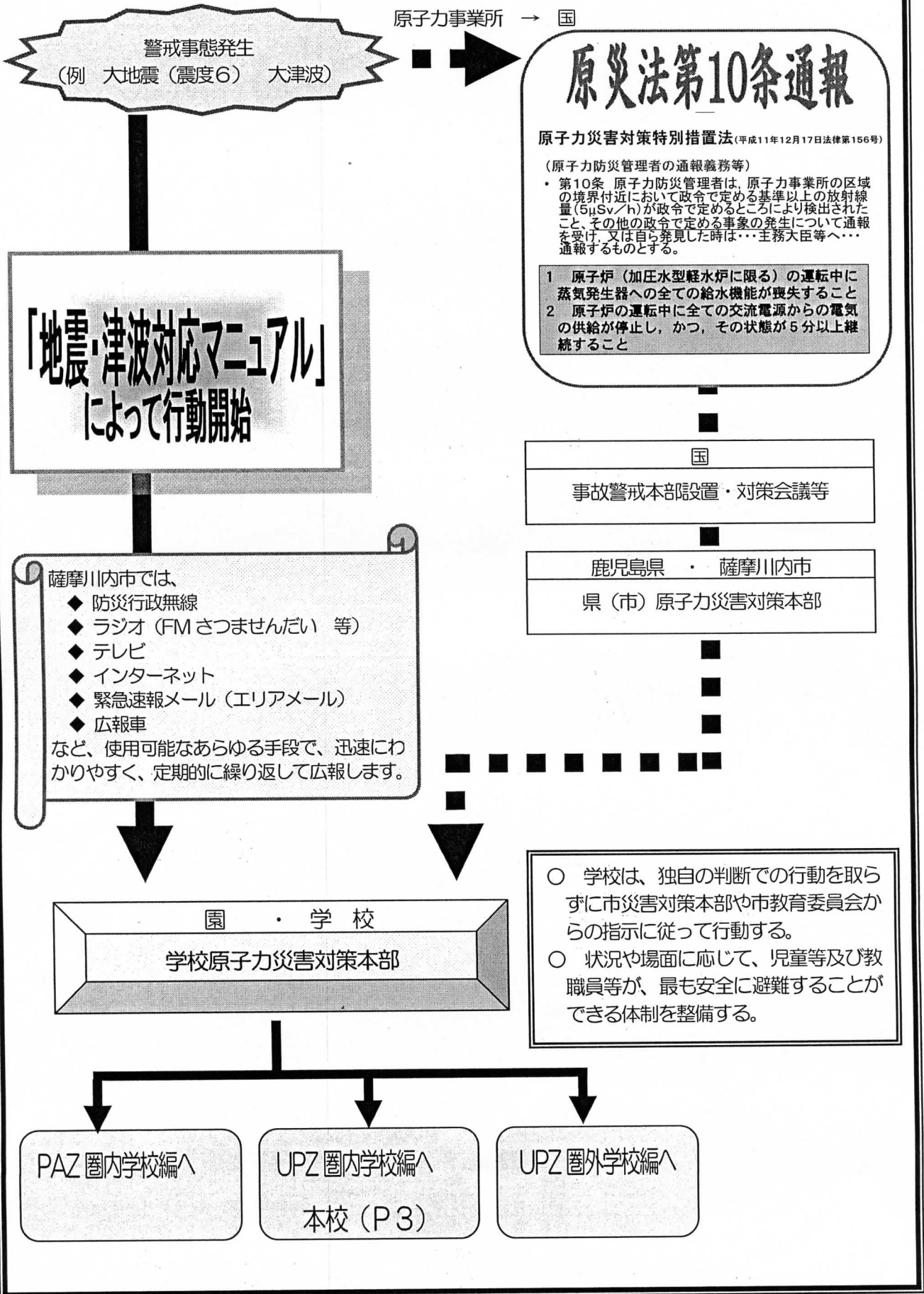
※校務分掌等への位置づけ



学校原子力災害対策本部組織図



2 原子力災害発生時の連絡体制及び避難計画



# UPZ 圏内学校編

学校原子力災害対策本部

正確な情報の入手

市教委、防災行政無線、報道機関等から、正確な情報を得る環境を整備。

屋内退避の準備

屋内退避に備えた校内体制を整備。

緊急屋内退避  
人員確認  
保護者連絡  
保護者引き渡し①

- 登校中・下校時
- 登校してきた、屋外にいた、下校途中に引き返してきた児童等を、速やかに屋内に退避させ、顔や手を洗わせうがいさせた後、避難準備をさせる。
  - 児童等の出欠を確認し、副本部長へ報告する。
  - 教室等の全ての窓を閉めるとともに、カーテンを閉めたり換気扇等を止めたりして外気を遮断する対策をとる。
  - 学校の対応（避難）及び保護者の迎え等について保護者あて連絡（メール配信等）する。
  - スクールバス等では、運転手が学校へ連絡し、指示を受けるとともに、乗車前の児童等は帰宅するよう指示する。
  - 保護者が迎えに来たら、速やかに引き渡す。（引き渡し①）

※ UPZ 圏内の学校では、全児童等を保護者に引き渡すことができる時間的余裕がある程度確保できると考えられるが、事態が進展し、全員を引き渡す前に「避難指示」が出た場合は、学校所在地の自治会避難先へ住民とともに市が手配したバスで避難する。（P27参照）

## ◆川内小学校の避難先情報◆

<避難場所>

健康の森公園（鹿児島市）

<避難先住所>

鹿児島市犬迫町825

<避難先電話番号>

099-238-4650

<避難先までのルート>

① 国3→南九州道→（消防学校）→国3

② 県42→国328→（八重山公園）→  
国328→国3

避難先での対応  
保護者引き渡し②

- 避難先に迎えに来た保護者へ、児童等を引き渡す。（引き渡し②）
- 避難解除の指示があるまで、避難先を学校の代替拠点とする。

安全指導計画

項目	4	5	6	7~8	9	10	11	12	1	2	3	
月の重点	通学路を正しく歩こう	校内の安全に努めよう ※廊下歩行安全強調月間	梅雨時期の安全生活を心がけよう	●自転車のきまりを守ろう●水の事故に気を付けよう	けがをしないように運動しよう	乗り物の乗り降りに気を付けよう ※廊下歩行安全強調月間	災害に備えた生活をしよう ※薬物乱用防止月間	安全な冬の生活をしよう	災害から身を守ろう	道路標識を守ろう	安全な生活ができるようにしよう	
道徳	規則尊重	生命尊重	勤勉・努力	思いやり・親切	明朗・誠実	規則尊重	勇気	思いやり・親切	家族愛	節度・節制	愛校心	
安全管理	生活	・学校、地域探検時の安全について	・芋苗植え時の安全について	・夏の遊びについて		・学校、地域の探検時の安全について	・お手伝いする時気を付けること	・遊び大会で気を付けること	・寒い日の遊びについて			
	理科	・野外観察時の交通安全 ・アルコールランプ、虫眼鏡、移植ごとの使い方	・台風と天気の変化(5年) ・カバーガラス、スライドガラス、フラスコの使い方	・スコップ、ナイフの使い方	・夜間観察の安全 ・試験管、ピーカーの使い方	・地震による土地の変化(6年) ・観察中の安全 ・フラスコ、ガラス管の使い方	・太陽観察時の注意	・ポリ袋、ゴム風船の使い方	・鏡、凸レンズ、ガラス器具の使い方	・バーナー、蒸発皿の使い方	・針金、プラスチックの使い方	・塩酸、水酸化ナトリウムの取り扱い方
	社会						関東大震災(6年)			わたしたちの国土(台風:5年)	わたしたちの生活と環境(5年)	くらしを守る(3・4年)
	図工	・はさみ、カッターナイフ、絵の具、接着剤の安全な使い方	・コンパスの安全な使い方	・写生場所の安全な選定	・木づち、ゴム、電動のこ、ニスの使い方	・のこぎり、小刀、金づち、釘抜き、釘の使い方	・粘土作品制作時の注意	・ラッカー、シンナーの取り扱い方 ・はさみ、カッターナイフ、接着剤の安全な使い方	・彫刻刀の管理と使い方 ・電動のこ、ニス、金づち、ニスの使い方	・彫刻刀の管理と使い方	・共同作品制作時の安全	・共同作品制作時の安全
	家庭	・熱湯の安全な取り扱い方 ・ガスコンロの使い方。使用時の安全	・針、はさみの使い方	・実習時の安全な服の使い方 ・包丁の使い方	・食品の取扱い方 ・調理器具、器具の安全な使い方 ・洗濯機の使い方	・ミシンの使い方	・アイロンの使い方	・快適な住まい方 ・暖房器具の使い方	・住宅用洗剤の使い方	・食品の日付表示	・油の安全な取り扱い方 ・フライパンの使い方	・調理用具、器具の安全の使い方
	体育	・固定施設の使い方 ・運動場の安全確認	・鉄棒運動の安全 ・陸上競技の安全	・水泳前の健康観察 ・水泳時の安全		・集団競技・演技、行動の安全	・マット運動時の安全 ・陸上競技の安全	・持久走時の安全 ・けがの防止(保)	・持久走時の安全 ・ボール運動時の安全	・持久走時の安全 ・ボール運動時の安全	・跳び箱運動時の安全 ・跳躍運動時の安全	・跳躍運動時の安全 ・固定施設利用時の安全
保健・コミュニケーション	川内小校区探検(3年) 地域をきれいにしよう(3~6年)											
安全指導	低学年	●通学路の確認 ◎安全な登下校 KYT ●安全な給食配膳 ●子ども110番の家	●休み時間の約束 ●遠足時の安全 ●廊下・階段の安全 ◎遊び場や行き帰りの安全	●雨天時の約束 KYT ◎プールでの約束 ◎着衣水泳	●夏休みの約束 ●落雷の危険	●運動時の約束 ◎校庭の使い方 ◎「放射線って何だろう」	●廊下の安全な歩行の仕方 ◎乗り物の安全な乗り降りの仕方	●安全な集団行動 ◎災害時の正しい行動の仕方	●暖房器具の安全な使い方 ◎冬休みの安全な過ごし方	●安全な服装 ◎「おかしも」の約束	●危険な遊び KYT ●雪道の歩き方 ◎身近な道路標識	●1年間の反省 ◎けがをしないために
	中学年	●通学路の確認 ●誘拐の起こりやすい場所 ●安全な清掃活動 ◎安全な登下校 KYT	●休み時間の安全 ●遠足・宿泊学習時の安全 ◎「放射線はどうやって測るの?」	●雨天時の安全な過ごし方 ◎安全なプールの利用の仕方 ◎着衣水泳	●正しい自転車乗車の仕方 ●落雷の危険 ◎夏休みの安全な過ごし方	●運動時の安全な服装 ◎校庭の安全な使い方	●校庭の安全な遊び方 ◎電車・バス内での安全な過ごし方	●安全な集団行動 ◎災害時の正しい行動の仕方	●暖房器具の安全な使い方 ◎冬休みの安全な過ごし方 KYT	●「おかしも」の約束 ◎災害時の安全	●凍結路の安全な歩き方 ◎自転車に關係ある道路標識	●1年間の反省 ◎けがをしやすいつ間と場所
	高学年	●安全な登下校 KYT ●委員会活動の意義 ●交通事故から身を守る ◎身の回りの犯罪	●通学路の確認 ◎「放射線を受ける」とどうなるの?」 ◎宿泊学習・修学旅行の安全	●雨天時の安全な過ごし方 ◎救急法 ◎着衣水泳	●自転車の点検と整備の仕方 ●落雷の危険 ◎夏休みの事故と防止 KYT	●運動時の事故とけが ◎校庭などで起こる事故の防止	●校庭の安全点検 ◎電車・バス乗車時の事故とケガ	●安全な集団行動 ◎災害時の正しい行動の仕方	●暖房器具の安全な使い方 ◎冬休みの安全な過ごし方 KYT	●安全な身支度、衣服の調節 ◎災害時の安全・携行品	●道路凍結時の事故とけが ◎交通ルールと標識	●1年間の反省 ●春休みの過ごし方 KYT ◎ケガをしやすいつ間と場所
	児童会活動	・代表委員会(月1) ・あいさつ運動開始 ・1年生を迎える会	・クラブ活動開始 ・廊下歩行安全 ・赤十字登録式	・児童総会		・運動会準備、運営	・後期委員会編成 ・廊下歩行安全	・児童総会			・クラブ活動見学会 ・なわとび大会	・来年度委員会編成 ・お別れ集会
安全管理	対人管理	・安全な通学の仕方 ・安全なきまりの設定 ・グループ・集団下校の確認	・春の遠足 ・宿泊学習 ・修学旅行 ・スケッチ大会 ・自転車乗車時のきまり、点検・整備 ・固定施設の安全な使い方 ・安全な廊下歩行	・プール開き ・カヌー、遠泳練習 ・水書想定避難訓練 ・日曜参観	・水泳大会、記録会 ・がらばスイミング ・カヌー大会 ・川内川遠泳大会	・大運動会練習 ・子ども綱引き ※教育実習	・大運動会 ・秋の遠足 ・全国はんや大会 ・市陸上記録会	・よつといデー ・半成人ウォーキング ・翔利 ※ライオンズ杯 DB大会 ・安全な集団行動の仕方	・持久走大会 ・火災想定避難訓練	・安全な避難の仕方	・災害時の身の安全の守り方	・道路標識の種類と意味
	対物管理	・通学路の安全確認 ・安全点検年間計画の確認	・諸設備の点検、整備 ・避難経路の確認	・学校環境の安全点検、整備	・夏休業前・中の点検と修繕	・交通ルールの確認 ・運動設備の点検	・電車・バス等の乗降場所安全確認 ・廊下歩行指導月間	・避難経路の確認 ・防災設備の点検、整備	・学校内の危険箇所の点検、整備	・防災用具の点検、整備	・学区内の安全施設の確認	・1年間の学校環境、安全点検の評価
学校安全に関する組織活動	・春の交通安全運動 ・PTA 街頭指導 ・集団下校 ・学校安全対策委員会 ・学校原子力防災委員会 ・「学校原子力防災マニュアル」の共通理解	・地域の危険箇所点検 ・学校安全対策委員会 ・災害時の保護者引き渡し訓練 ・原子力災害に備えた避難実働訓練(通信訓練)	・国民安全の日(7月1日) ・街頭指導 ・防犯、AED研修 ・PTA 防犯ポスター大会	・交通安全運動 ・秋の交通安全運動 ・街頭指導 ・国民防災の日(9月1日)	・避難経路の確認 ・防災設備の点検、整備	・年末年始の交通安全運動の啓発 ・学校安全対策委員会	・冬の交通安全運動 ・街頭指導	・次年度の安全計画作成 ・学校安全対策委員会	・春休みの計画的事前指導 ・街頭指導			



## 緊急時引き渡しカード

薩摩川内市立川内小学校

学年・組	1年 組	2年 組	3年 組	4年 組	5年 組	6年 組
番 号						
氏 名	児童名					男  女
住 所	〒 薩摩川内市					
保 護 者 名				自宅電話		
				自宅以外の電話		
				名称等	名称	
				携帯電話		
順	引 取 人 氏 名	本 人 と の 関 係	電 話 番 号 (携帯等、緊急時に連絡がつく番号) (固定電話等) ----- (携帯電話等)	川内小学校安心メールの加入状況 (該当するものに○をつける)		
1				川内小学校安心メールを登録している・登録していない		
2				川内小学校安心メールを登録している・登録していない		
3				川内小学校安心メールを登録している・登録していない		
4				川内小学校安心メールを登録している・登録していない		

【確認印】

1 年	2 年	3 年	4 年	5 年	6 年

■以後は、緊急引き渡し時に、関係者が記入します。

引 受 人	引 き 渡 し た 時 刻	引 き 渡 し た 職 員
	月 日 時 分	
児童 保護者の 今後の動き	(今後の避難先や連絡先 など)	

今後の学校の対応や連絡先等を示した文書等を渡します。

(引受人署名)

■以後は、緊急引き渡し時に、関係者が記入します。

引 受 人	引 き 渡 し た 時 刻	引 き 渡 し た 職 員
	月 日 時 分	
児童 保護者の 今後の動き	(今後の避難先や連絡先 など)	

今後の学校の対応や連絡先等を示した文書等を渡します。

(引受人署名)

緊急時の連絡先一覧

機 関 名	電 話 番 号 F A X 番 号	所 在 地
薩摩川内市教育委員会	0 9 9 6 - 2 3 - 5 1 1 1 0 9 9 6 - 2 1 - 1 2 8 5	薩摩川内市神田町 3 番 2 2 号
北薩教育事務所	0 9 9 6 - 2 0 - 8 7 7 1	薩摩川内市隈之城町 2 2 - 1 - 1
鹿児島県教育委員会	0 9 9 - 2 8 6 - 2 1 1 1	鹿児島市鴨池新町 1 0 - 1
薩摩川内警察署	0 9 9 6 - 2 0 - 0 1 1 0	薩摩川内市原田町 1 - 1
薩摩川内市消防局	0 9 9 6 - 2 2 - 0 1 1 9	薩摩川内市原田町 2 2 - 1 0
すこやかふれあいプラザ (川内地域コミュニティ協議会)	0 9 9 6 - 2 2 - 0 3 5 5 0 9 9 6 - 2 2 - 0 3 5 5	薩摩川内市西開聞町 6 番 1 0 号
関小児科 (学校医)	0 9 9 6 - 2 3 - 2 2 5 3	薩摩川内市東開聞町 8 番 3 号
川内市医師会立市民病院	0 9 9 6 - 2 2 - 1 1 1 1	薩摩川内市永利町 4 1 0 7 - 7
川内中央中学校	0 9 9 6 - 2 3 - 5 2 0 0	薩摩川内市平佐町 5 0 0 0
平佐西小学校	0 9 9 6 - 2 3 - 7 1 6 0	薩摩川内市平佐町 2 1 9 3
平佐東小学校	0 9 9 6 - 2 9 - 2 1 2 4	薩摩川内市中村町 7 4 0 1

校区の自治会避難先一覧

広域避難計画

平成25年7月1日現在の人口、世帯数

地域	地区コミ	番号	自治会	区分*1	人口	世帯数	バス避難 集合場所	避難経路 (県:県道、国:国道)	自治体	避難施設	住所
川内	川内	1	昭和通り	C	74	42	川内小学校	①国3→南九州道→国3 ②県42→国328→国3	鹿児島市	伊敷公民館	伊敷五丁目7-40
		2	上町一区	C	48	30	川内小学校	①国3→南九州道→国3→県304→県37→県24 ②県42→国328→国3→県210	鹿児島市	松元小学校	上谷口町956-1
		3	上町二区	C	99	52	川内小学校	①国3→南九州道→国3→県304→県37→県24 ②県42→国328→国3→県210	鹿児島市	松元小学校	上谷口町956-1
		4	上町三区	C	76	38	川内小学校	①国3→南九州道→国3→県304→県37→県24 ②県42→国328→国3→県210	鹿児島市	松元小学校	上谷口町956-1
		5	堀田第一	C	59	32	川内小学校	①国3→南九州道→国3 ②県42→国328→国3	鹿児島市	伊敷小学校	伊敷五丁目19-1
		6	堀田第二	C	80	31	川内小学校	①国3→南九州道→国3 ②県42→国328→国3	鹿児島市	伊敷小学校	伊敷五丁目19-1
		7	太平橋一丁目	C	42	26	川内文化ホール	①国3→南九州道→国3→県210 ②県42→国328→国3→県210	鹿児島市	犬迫小学校	犬迫町5745
		8	太平橋二丁目	C	52	29	川内文化ホール	①国3→南九州道→国3→県210 ②県42→国328→国3→県210	鹿児島市	犬迫小学校	犬迫町5745
		9	太平橋三丁目	C	10	7	川内文化ホール	①国3→南九州道→国3→県210 ②県42→国328→国3→県210	鹿児島市	犬迫小学校	犬迫町5745
		10	太平橋四丁目	C	37	17	川内文化ホール	①国3→南九州道→国3→県210 ②県42→国328→国3→県210	鹿児島市	犬迫小学校	犬迫町5745
		11	太平橋五丁目	C	86	55	川内文化ホール	①国3→南九州道→国3→県210 ②県42→国328→国3→県210	鹿児島市	犬迫小学校	犬迫町5745
		12	大坪	C	314	174	川内文化ホール	①国3→南九州道→国3 ②県42→国328→国3	鹿児島市	河頭中学校	犬迫町1168
		13	堀田第三	C	63	34	川内小学校	①国3→南九州道→国3 ②県42→国328→国3	鹿児島市	伊敷小学校	伊敷五丁目19-1
		14	向田下町	C	95	43	すこやかふれあいプラザ	①国3→南九州道→国3 ②県42→国328→国3	鹿児島市	伊敷公民館	伊敷五丁目7-40
		15	向田十文字通り	C	81	41	川内文化ホール	①国3→南九州道→国3 ②県42→国328→国3	鹿児島市	伊敷公民館	伊敷五丁目7-40
		16	仲町	C	95	52	川内文化ホール	①国3→南九州道→国3 ②県42→国328→国3	鹿児島市	伊敷公民館	伊敷五丁目7-40
		17	開聞東	C	259	142	勤労青少年ホーム	①国3→南九州道→国3→県304→県37→県24→県291 ②県42→国328→国3→県210→県35	鹿児島市	松元中学校	上谷口町2994-2
		18	若草一丁目	C	45	24	すこやかふれあいプラザ	①国3→南九州道→国3→県304→県37→県24→県35 ②県42→国328→国3→県210→県35	鹿児島市	春山小学校	春山町1824-2
		19	若草二・三丁目	C	157	84	すこやかふれあいプラザ	①国3→南九州道→国3→県304→県37→県24→県35 ②県42→国328→国3→県210→県35	鹿児島市	春山小学校	春山町1824-2
		20	開聞西	C	318	162	すこやかふれあいプラザ	①国3→南九州道→国3→県304→県37→県24→県210 ②県42→国328→国3→県210	鹿児島市	石谷小学校	石谷町1360
		21	日暮西	C	210	108	川内小学校	①国3→南九州道→国3 ②県42→国328→国3	鹿児島市	健康の森公園	犬迫町825
		22	日暮東	C	240	106	川内小学校	①国3→南九州道→国3 ②県42→国328→国3	鹿児島市	健康の森公園	犬迫町825
		23	冷水	C	411	193	川内小学校	①国3→南九州道→国3 ②県42→国328→国3	鹿児島市	健康の森公園	犬迫町825
		24	金剛橋	C	223	98	川内小学校	①国3→南九州道→国3 ②県42→国328→国3	鹿児島市	健康の森公園	犬迫町825
		25	南金剛	C	77	29	川内小学校	①国3→南九州道→国3 ②県42→国328→国3	鹿児島市	健康の森公園	犬迫町825
		26	清水	B	156	76	勤労青少年ホーム	①国3→南九州道→国3→県304→県37→県24→県291 ②県42→国328→国3→県210→県35	鹿児島市	松元中学校	上谷口町2994-2
		27	九州電力清水寮	B	1	1	勤労青少年ホーム	①国3→南九州道→国3→県304→県37→県24→県291 ②県42→国328→国3→県210→県35	鹿児島市	松元中学校	上谷口町2994-2
		28	川畑	B	247	111	宮里集会所	①国3→南九州道→国3→県304→県37→県24→県35 ②県42→国328→国3→県210→県35	鹿児島市	東昌小学校	直木町4307-1



広域避難計画

平成25年7月1日現在の人口、世帯数

地域	地区コミ	番号	自治会	区分※1	人口	世帯数	バス避難 集合場所	避難経路 (県:県道、国:国道)	自治体	避難施設	住所
川内	川内	29	植松	B	178	76	宮里集会所	①国3→南九州道→国3→県304→県37→県24→県291→県35 ②県42→国328→国3→県210→県35	鹿児島市	松元平野岡体育館	上谷口町3400
		30	堀之内	B	231	108	宮里体育館	①国3→南九州道→国3→県304→県37→県24→県291→県35 ②県42→国328→国3→県210→県35	鹿児島市	松元平野岡体育館	上谷口町3400
		31	城	B	200	96	宮里体育館	①国3→南九州道→国3→県304→県37→県24→県291→県35 ②県42→国328→国3→県210→県35	鹿児島市	松元平野岡体育館	上谷口町3400
		32	西日本プラント宮里菜	B	33	32	宮里体育館	①国3→南九州道→国3→県304→県37→県24→県291→県35 ②県42→国328→国3→県210→県35	鹿児島市	松元平野岡体育館	上谷口町3400
		33	月見団地	B	187	89	宮里集会所	①国3→南九州道→国3→県304→県37→県24→県291→県35 ②県42→国328→国3→県210→県35	鹿児島市	松元平野岡体育館	上谷口町3400
		34	月見市営住宅	B	51	25	月見市営住宅	①国3→南九州道→国3→県304→県37→県24→県291→県35 ②県42→国328→国3→県210→県35	鹿児島市	松元平野岡体育館	上谷口町3400
		35	月見県職員住宅	B	18	18	月見県職員住宅	①国3→南九州道→国3→県304→県37→県24→県291→県35 ②県42→国328→国3→県210→県35	鹿児島市	松元平野岡体育館	上谷口町3400
		36	高原	B	186	90	宮里集会所	①国3→南九州道→国3→県304→県37→県24→県291→県35 ②県42→国328→国3→県210→県35	鹿児島市	松元平野岡体育館	上谷口町3400
		37	宮里城友の会	B	182	72	市営宮里城住宅	①国3→南九州道→国3→県304→県37→県24→県291→県35 ②県42→国328→国3→県210→県35	鹿児島市	松元平野岡体育館	上谷口町3400
		38	砂畑	B	196	79	宮里体育館	①国3→南九州道→国3→県304→県37→県24→県291→県35 ②県42→国328→国3→県210→県35	鹿児島市	松元平野岡体育館	上谷口町3400
小計 38自治会					5,117	2,522					

※1 A:川内原子力発電所を中心として概ね5キロメートル以内、B:川内原子力発電所を中心として概ね5～10キロメートル以内、C:川内原子力発電所を中心として概ね10～20キロメートル以内、D:川内原子力発電所を中心として概ね20～30キロメートル以内