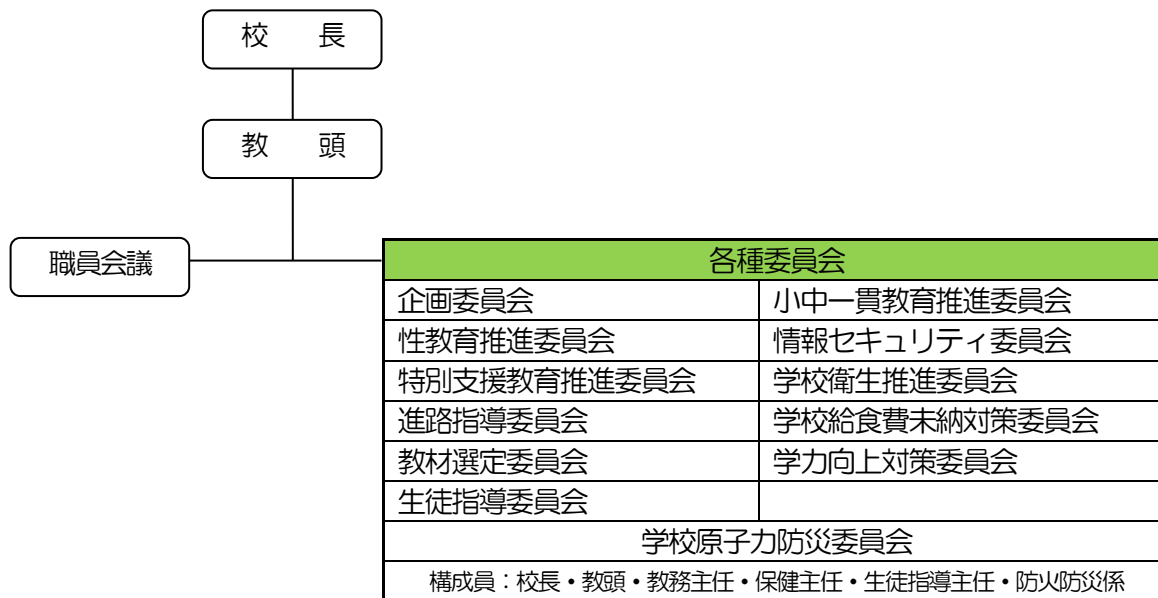
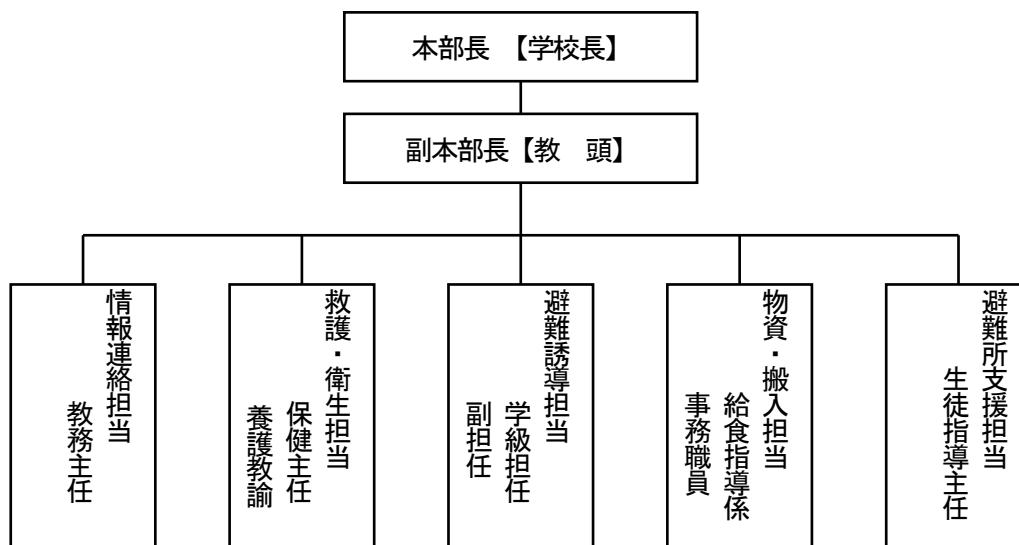


水引中学校における原子力防災マニュアル

学校原子力防災委員会組織



学校原子力災害対策本部組織図



学校原子力防災委員会の構成と役割

担当	災害に備えての役割	災害時における役割	担当者
本部長	<ul style="list-style-type: none"> 全教職員に対して、災害時の対応についての個々の役割分担を明確化する。 保護者に対し、原子力災害時における学校の対応策や避難場所について周知徹底を図る。 	<ul style="list-style-type: none"> 学校原子力災害対策本部を設置し、市からの指示に従い、全教職員にあらかじめ定められた災害活動に直ちに従事することを指示する。 学校においては、市教育委員会へ随時状況の報告をする。 	校長
副本部長	<ul style="list-style-type: none"> 全教職員に対して、災害に備えての原子力防災体制について共通理解を図るとともに、周知徹底を図る。 	<ul style="list-style-type: none"> 校長を補佐し、教職員の災害活動が迅速かつ適切に行えるよう各担当との連絡調整を行う。 各担当からの情報を的確に把握し、校長に報告する。 諸関係機関及び報道機関に対する対応の窓口となる。 	教頭
情報連絡担当	<ul style="list-style-type: none"> 情報を迅速かつ的確に伝達できる連絡網を作成する。 	<ul style="list-style-type: none"> 生徒の避難状況等についての保護者からの問い合わせに対応する。 避難所（屋内退避所も含む。）の見回り等を行い、避難状況や屋内退避状況を把握し、的確な状況を教頭へ報告する。 避難している生徒に必要な情報を提供する。 すべての情報を教頭に報告する。 市災害対策本部からの指示を受け、校長へ報告する。 	教務主任
避難誘導担当	<p>避難</p> <ul style="list-style-type: none"> 市が手配する車両に生徒が安全に乗車できるための場所の設定と乗車場所までの経路を作成し、その周知徹底を図る。 保護者が迎えに来た際は、生徒を安全かつ迅速引き渡せる場所を決定しておく。 <p>屋内退避</p> <ul style="list-style-type: none"> 学校における屋内退避は、担任の指揮の下、教室で退避させるため、教室に安全かつ迅速に集合させるための経路を生徒に周知させる。 	<p>避難</p> <ul style="list-style-type: none"> 生徒を速やかに屋内に退避させ、その後、生徒に状況の説明をし、指定された避難所に向かうため、手配された車両に順次乗車させる。 原則として担任は生徒と行動を共にし、生徒がパニックを起こさないよう適切な指示をする。 避難が完了したときは、速やかに教頭に報告する。 <p>屋内退避</p> <ul style="list-style-type: none"> 教室内へ安全かつ速やかに退避させ、全ての窓やカーテンを閉め、換気扇を止め、生徒に状況の説明をし、次の指示が出るまで教室内で待機させる。 退避が完了したときは、速やかに教頭に報告する。 	担任 副担任
救護・衛生担当	<ul style="list-style-type: none"> 救急用品の確保及び救護体制を整備する。 避難時や屋内退避時の放射線防護対策を整理しておく。 	<p>避難</p> <ul style="list-style-type: none"> サーバイメータ等を用いた放射性物質の汚染検査及び拭き取り等の簡易な除染や健康相談を行う関係者に協力するとともに、生徒及び教職員に対する的確な救護と心症的な措置及び健康観察を行う。 安定ヨウ素剤の手配及び服用準備を行う。 服用の指示が出た場合、生徒及び教職員に対する的確な指示を行う。 <p>屋内退避</p> <ul style="list-style-type: none"> 緊急的な医療行為の必要が生じた場合は、直ちに市災害対策本部に連絡をし、その指示を受ける。 	保健主任 養護教諭
物資確保配給担当	<ul style="list-style-type: none"> 搬入される物資の保管場所をあらかじめ確認しておく。 	<ul style="list-style-type: none"> 市災害対策本部との連携の下、必要な物資を確保し、適切に配給する。 	給食指導係
集合場所支援担当	<ul style="list-style-type: none"> 原子力災害時における避難所運営支援について担当職員、自主防災組織等と確認しておく。 	<ul style="list-style-type: none"> 原子力災害が発生した場合に一次集合場所に指定されている学校は、市担当職員や自主防災組織等が行う避難所運営の支援を行う。 	生徒指導主任

事故発生時の対応及び避難計画

警戒事態発生
(例 大地震(震度6) 大津波)

原子力事業所 → 国

原災法第10条通報

原子力災害対策特別措置法(平成11年12月17日法律第156号)

(原子力防災管理者の通報義務等)

・ 第10条 原子力防災管理者は、原子力事業所の区域の境界付近において政令で定める基準以上の放射線量(5 μ Sv/h)が政令で定めるところにより検出されたこと、その他の政令で定める事象の発生について通報を受け、又は自ら発見した時は…主務大臣等へ…通報するものとする。

- 1 原子炉(加圧水型軽水炉に限る)の運転中に蒸気発生器への全ての給水機能が喪失すること
- 2 原子炉の運転中に全ての交流電源からの電気の供給が停止し、かつ、その状態が5分以上継続すること

「地震・津波対応マニュアル」
によって行動開始

薩摩川内市では、

- ◆ 防災行政無線
- ◆ ラジオ(FM さつませんたい 等)
- ◆ テレビ
- ◆ インターネット
- ◆ 緊急速報メール(エリアメール)
- ◆ 広報車

など、使用可能なあらゆる手段で、迅速にわかりやすく、定期的に繰り返して広報します。

園 ・ 学校

学校原子力災害対策本部

次ページへ

国

事故警戒本部設置・対策会議等

鹿児島県 ・ 薩摩川内市

県(市)原子力災害対策本部

- 学校は、独自の判断での行動を取らずに市災害対策本部や市教育委員会からの指示に従って行動する。
- 状況や場面に応じて、生徒及び教職員等が、最も安全に避難することができる体制を整備する。

学校原子力災害対策本部

正確な情報の入手

市教委、防災行政無線、報道機関等から正確な情報を得る環境を整備する。

避難準備の指示

「避難準備」指示を受け、校内体制を整備する。

緊急屋内退避
避難準備
人員確認
保護者連絡
保護者引き渡し①

登校
・
在校
中
・
下校

- 登校してきた、屋外にいた、下校途中に引き返してきた生徒を、速やかに室内に退避させ、顔や手を洗わせうがいさせた後、避難準備をさせる。
- 生徒の出欠を確認し、教頭へ報告する。
- 教室等の全ての窓を閉めるとともに、カーテンを閉めたり換気扇等を止めたりして外気を遮断する対策をとる。
- 学校の対応（避難）及び保護者の迎え等について保護者あて連絡（メール配信等）する。
- スクールバス等では、運転手が学校へ連絡し、指示を受けるとともに、乗車前の生徒は帰宅するよう指示する。
- 保護者が迎えに来たら、速やかに引き渡す。（引き渡し①）

「避難指示」

「避難指示」を受け、校内体制を整備する。

- 学校で引き渡しのできなかった生徒とともに、市が手配したバスにより、指定された避難先へ避難する。

◆水引中学校の避難先情報◆

<避難場所>

かごしま県民交流センター

<避難先住所>

鹿児島市山下町14番50号

<避難先電話番号>

099-221-6600

<避難先までのルート>

- ① 国3→県42→国328→(八重山公園)→国328→国3→国10
- ② 国3→グリーンロード→国328→(宮之城運動公園)→国504→県56→国10

避難先での対応
保護者引き渡し②

- 避難先に迎えに来た保護者へ、生徒を引き渡す。（引き渡し②）
- 避難解除指示があるまで、避難先を学校の代替拠点とする。

安全指導計画

平成29年度 水引中学校 安全指導計画

重点目標	4月	5月	6月	7・8月	9月	10月	11月	12月	1月	2月	3月
安全な登下校をしよう	安全な登下校をしよう	梅雨時期の過ごし方を工夫しよう	梅雨時期の過ごし方を工夫しよう	地域の危険箇所を知ろう	安全な運動会にしよう	災害に備えよう	交通安全に努めよう	冬季の登下校について考えよう	感染症対策をしよう	施設を安全に使用しよう	1年間の安全対策を振り返ろう
国語				ユニバーサル心を育てよう							
社会							消費者の権利(3年)				
理科		理科室使用上の注意事項		加熱器具の使い方				電気器具の使い方	大粒の変化(1年) 天気とその変化(2年) 自然と人間(3年)		備品点検 薬品点検(台帳管理)
美術									暮らしに生かす美(1年) 身近で使うもの(2年)		自然災害と防災の取組(1年) 身近な地域を見直そう(2年)
保健分野	心身の発達と心の健康(1年)	心身の発達と心の健康(1年)	心身の発達と心の健康(1年)	心身の発達と心の健康(1年)	疾病とその予防(3年)	疾病とその予防(3年)	疾病とその予防(3年)	疾病とその予防(3年)	健康と生活(3年)	健康と生活(3年)	健康と生活(3年)
体育分野	集団行動の徹底	自己の運動能力を知る	水泳の事故防止	備品検査	集団行動と協力性	器械運動の段階的な練習と適切な補助の仕方	長距離走の健康把握と体力にあつたペース配分	武道の禁止手と理解と場所	ゲームの安全	ゲームの安全	ゲームの安全
技術・家庭	用具の使い方	梅雨時期の健康管理	梅雨時期の健康管理	梅雨時期の健康管理	梅雨時期の健康管理	梅雨時期の健康管理	梅雨時期の健康管理	梅雨時期の健康管理	ゲームの安全	ゲームの安全	ゲームの安全
ふる・コミ科	安全な住まい(2年)	安全な住まい(2年)	安全な住まい(2年)	安全な住まい(2年)	安全な住まい(2年)	安全な住まい(2年)	安全な住まい(2年)	安全な住まい(2年)	調理をしよう(1年)	調理をしよう(1年)	調理をしよう(1年)
学年	さあ、中学校生活のスタートです(登下校の安全)	学年行事と年間予定	学年行事と年間予定	学年行事と年間予定	学年行事と年間予定	学年行事と年間予定	学年行事と年間予定	学年行事と年間予定	郷土調べ学習(1年)	郷土調べ学習(1年)	郷土調べ学習(1年)
第1学年	登下校の安全	登下校の安全	登下校の安全	登下校の安全	登下校の安全	登下校の安全	登下校の安全	登下校の安全	文化祭練習(全学年)	文化祭練習(全学年)	文化祭練習(全学年)
第2学年	集団生活の向上を図るために	梅雨時期の校舎内での事故防止	梅雨時期の校舎内での事故防止	梅雨時期の校舎内での事故防止	梅雨時期の校舎内での事故防止	梅雨時期の校舎内での事故防止	梅雨時期の校舎内での事故防止	梅雨時期の校舎内での事故防止	福祉体験学習(2年)	福祉体験学習(2年)	福祉体験学習(2年)
第3学年	登下校の安全	雨天時の校舎内での事故防止	雨天時の校舎内での事故防止	雨天時の校舎内での事故防止	雨天時の校舎内での事故防止	雨天時の校舎内での事故防止	雨天時の校舎内での事故防止	雨天時の校舎内での事故防止			
生徒会活動	自転車安全指導	自転車安全指導	自転車安全指導	自転車安全指導	自転車安全指導	自転車安全指導	自転車安全指導	自転車安全指導			
主な学校行事等	始業式 入学式 家庭訪問	修学旅行 集団宿泊学習	救命救急講話	終業式 大掃除	始業式 合同運動会	避難訓練 生徒会引継総会	総合文化祭 ちっさう除草作業	終業式	始業式	始業式	卒業式 修了式
対人管理	通学路決定	緊急体制の見直し	梅雨時期の過ごし方指導	プールの安全管理	身体安全及びケガの予防	文化祭の準備と安全管理	自転車の正しい乗り方と危険防止	避難時の約束確認	通学路見直し	施設設備の安全な使用についての指導	年間の対人管理評価
対物管理	通学路点検	地域の危険箇所点検	階段、廊下、プールの点検	通学路点検	校舎外の整備	体育館点検	避難路確認	避難所として解放する教室の点検	通学路点検	学校備品の安全点検及び整備	年間の対物管理評価
学校安全に関する組織活動	春の交通安全運動時の啓発活動	校外における生徒の安全行動把握、情報交換	学校保健委員会	国民安全の日(1日)の啓発	国民防災の日(1日)の啓発	国民防災の日(1日)の啓発	国民防災の日(1日)の啓発	国民防災の日(1日)の啓発	国民防災とボランティア週間(17日を含む1週間)	学校保健委員会	東日本大震災に係わる大災害啓発

緊急時の連絡先一覧

機 関 名	電話番号 FAX 番号	所 在 地
薩摩川内市教育委員会	0996-23-5111 0996-21-1285	薩摩川内市神田町3番22号
水引小学校	0996-26-2004 0996-26-3205	薩摩川内市水引町5349-1
薩摩川内市消防局	0996-22-0119 0996-20-3430	薩摩川内市原田町22-10
西部消防署	0996-26-3524 FAX兼用	薩摩川内市水引町3397-2
川内北交番	0996-22-5534 FAX兼用	薩摩川内市高城町2151-1
薩摩川内警察署	0996-20-0110 0996-20-3070	薩摩川内市原田町1-1
水引地区コミュニティセンター	0996-26-3849 FAX兼用	薩摩川内市水引町5222-3
滄浪地区コミュニティセンター	0996-27-3159 FAX兼用	薩摩川内市久見崎町494
寄田地区コミュニティセンター	0996-27-3359 FAX兼用	薩摩川内市寄田町139
湯田地区コミュニティセンター	0996-28-0884 FAX兼用	薩摩川内市湯田町1254
西方地区コミュニティセンター	0996-28-0889 FAX兼用	薩摩川内市西方町3311
薩摩川内市役所総務部 防災安全課	0996-23-5111 0996-20-2403	薩摩川内市神田町3番22号
北薩教育事務所	0996-23-5151 0996-25-3095	薩摩川内市隈之城町228-1
久見崎駐在所	0996-27-3924 FAX兼用	薩摩川内市久見崎町53-3
西方駐在所	0996-28-0046 FAX兼用	薩摩川内市西方町3525-1
浜田医院	0996-26-2107 FAX兼用	薩摩川内市水引町7615-8
相良歯科医院	0996-20-0020	薩摩川内市平佐町3832-6
かみむら耳鼻咽喉科	0996-23-2961 0996-23-5837	薩摩川内市若葉町3-16
有村眼科	0996-29-3322	薩摩川内市御陵下町20-29
ひかり調剤薬局	0996-22-7902	薩摩川内市中郷1丁目8-17
済生会川内病院	0996-23-5221	薩摩川内市原田町2-46

校区の自治会避難先一覧

地区 コミ	自治会	バス避難 集合場所	自治体	避難施設	住所
滄浪	倉浦	倉浦バス停前	鹿児島市	総合体育センター武道館	与次郎一丁目4-20
	本馬場	滄浪地区コミセン	鹿児島市	総合体育センター武道館	与次郎一丁目4-20
	久保	滄浪地区コミセン	鹿児島市	総合体育センター武道館	与次郎一丁目4-20
	加治屋	滄浪地区コミセン	鹿児島市	総合体育センター武道館	与次郎一丁目4-20
	小田	滄浪地区コミセン	鹿児島市	総合体育センター武道館	与次郎一丁目4-20
	砂岳	滄浪地区コミセン	鹿児島市	総合体育センター武道館	与次郎一丁目4-20
寄田	十原	寄田地区コミセン	鹿児島市	鹿児島県文化センター	山下町5番3号
	前向	寄田地区コミセン	鹿児島市	鹿児島県文化センター	山下町5番3号
	山ノ口	寄田地区コミセン	鹿児島市	鹿児島県文化センター	山下町5番3号
	天神	寄田地区コミセン	鹿児島市	鹿児島県文化センター	山下町5番3号
	新田	寄田地区コミセン	鹿児島市	鹿児島県文化センター	山下町5番3号
	上野	上野集会所	鹿児島市	鹿児島県文化センター	山下町5番3号
	池ノ段	池ノ段集会所	鹿児島市	鹿児島県文化センター	山下町5番3号
	土川	土川集会所	鹿児島市	鹿児島県文化センター	山下町5番3号
水引	星原	港地区総合体育館	鹿児島市	鹿児島県文化センター	山下町5番3号
	砂岳	港地区総合体育館	鹿児島市	鹿児島県文化センター	山下町5番3号
	京泊	港地区総合体育館	鹿児島市	鹿児島県文化センター	山下町5番3号
	船間島	港地区総合体育館	鹿児島市	鹿児島県文化センター	山下町5番3号
	唐浜	港地区総合体育館	鹿児島市	鹿児島県文化センター	山下町5番3号
	江ノ口	港地区総合体育館	鹿児島市	鹿児島県文化センター	山下町5番3号
	岩下	港地区総合体育館	鹿児島市	鹿児島県文化センター	山下町5番3号
	湯原	水引中学校	鹿児島市	県立図書館本館	城山町7番1号
	月屋	水引中学校	鹿児島市	県立図書館本館	城山町7番1号
	草道上	水引小学校	鹿児島市	かごしま県民交流センター	山下町14番50号
	草道中	水引小学校	鹿児島市	かごしま県民交流センター	山下町14番50号
	草道下	水引小学校	鹿児島市	かごしま県民交流センター	山下町14番50号
	草道西	水引中学校	鹿児島市	かごしま県民交流センター	山下町14番50号
	椎原	水引小学校	鹿児島市	かごしま県民交流センター	山下町14番50号
	浜田	水引中学校	鹿児島市	かごしま県民交流センター	山下町14番50号
	東浜田	水引中学校	鹿児島市	かごしま県民交流センター	山下町14番50号
	水引中央団地	水引小学校	鹿児島市	かごしま県民交流センター	山下町14番50号
	上代	平島集会所	鹿児島市	県立図書館本館	城山町7番1号
	平島	平島集会所	鹿児島市	県立図書館本館	城山町7番1号
	湯ノ浦上	平島集会所	鹿児島市	県立図書館本館	城山町7番1号
	湯ノ浦中	平島集会所	鹿児島市	県立図書館本館	城山町7番1号
	湯ノ浦下	平島集会所	鹿児島市	県立図書館本館	城山町7番1号
	東手	網津集会所	鹿児島市	かごしま県民交流センター	山下町14番50号
網津中	網津集会所	鹿児島市	かごしま県民交流センター	山下町14番50号	
宇都	網津集会所	鹿児島市	かごしま県民交流センター	山下町14番50号	
水引	東上手	網津集会所	鹿児島市	かごしま県民交流センター	山下町14番50号
	西上手	網津集会所	鹿児島市	かごしま県民交流センター	山下町14番50号
	井上	網津集会所	鹿児島市	かごしま県民交流センター	山下町14番50号
	原田口	網津集会所	鹿児島市	かごしま県民交流センター	山下町14番50号
	原田口中央	網津集会所	鹿児島市	かごしま県民交流センター	山下町14番50号
	川底上	川底自治公民館	鹿児島市	かごしま県民交流センター	山下町14番50号
	川底中	川底自治公民館	鹿児島市	かごしま県民交流センター	山下町14番50号
	川底下	川底自治公民館	鹿児島市	かごしま県民交流センター	山下町14番50号
水引東団地	川底自治公民館	鹿児島市	かごしま県民交流センター	山下町14番50号	
湯田	湯之元	湯之元自治公民館	始良市	山田中学校(体育館)	下名977
	伊勢美山	旧湯田小学校	始良市	山田中学校(体育館)	下名977
	峠路	旧湯田小学校	始良市	山田地区公民館	下名1188
	内門	旧湯田小学校	始良市	山田中学校(体育館)	下名977
	三田	湯泉寺	始良市	山田中学校(体育館)	下名977
	永迫	湯泉寺	始良市	山田中学校(体育館)	下名977
	砂岳	湯泉寺	始良市	山田小学校(体育館)	下名1018
西方	白滝	西方小学校	始良市	蒲生小学校(体育館)	蒲生町上久徳2252
	松蘭	西方小学校	始良市	北山小学校(体育館)	北山3783
	浦小路	西方小学校	始良市	蒲生小学校(体育館)	蒲生町上久徳2252
	上町	西方小学校	始良市	木津志出張所	木津志1844-2
	下町	西方小学校	始良市	蒲生小学校(体育館)	蒲生町上久徳2252