

平成23年度

薩摩川内市の教育

概要版



薩摩川内市教育委員会

〒895 - 8650 薩摩川内市神田町3番22号

電話(代)0996 - 23 - 5111



薩摩川内市民憲章

美しい自然と，古い歴史を誇りとする
わたしたち薩摩川内市民は，

やさしくすれば，心はかよう。
はなしをすれば，だれでもわかる。
考えさえすれば，みちはひらける。
やりさえすれば，かならずできる。

という信条をもって
明るく豊かなまちをつくります。

薩摩川内市民が，こぞって明るく豊かなまちづくりを目指し，市民一人ひとりが生活指標として愛していただきたいとの願いをこめています。

平成17年1月1日 制定

かがや みらい
薩摩川内市民歌 輝け未来へ

(平成21年6月10日制定)

作詞 星合 節子

作・編曲 吉俣 良

みどりあふれる 薩摩路に
 希望をかざして 日が昇る
 豊かな自然に 恵まれて
 ふれあう市民の あたたかさ
 こころとこころ 通わせて
 明日を拓く 薩摩川内

ひかり輝く 甑島
 やさしく香る カノコユリ
 育む文化や 産業も
 歴史と共に 伸びてゆく
 世紀 栄える ふるさとの
 平和を願う 薩摩川内

まちを潤す 川内川
 元気でゆこうと 呼びかける
 こどももおとなも いきいきと
 未来へ夢を 翔かす
 笑顔 明るく さわやかに
 幸せ創る 薩摩川内

薩摩川内市民歌 輝け未来へ

- 一 みどりあふれる 薩摩路に
 希望をかざして 日が昇る
 豊かな自然に 恵まれて
 ふれあう市民の あたたかさ
 こころとこころ 通わせて
 明日を拓く 薩摩川内
- 二 ひかり輝く 甑島
 やさしく香る カノコユリ
 育む文化や 産業も
 歴史と共に 伸びてゆく
 世紀 栄える ふるさとの
 平和を願う 薩摩川内
- 三 まちを潤す 川内川
 元気でゆこうと 呼びかける
 こどももおとなも いきいきと
 未来へ夢を 翔かす
 笑顔 明るく さわやかに
 幸せ創る 薩摩川内

平成23年度
薩摩川内市の教育 **概要版**

目 次

(薩摩川内市民憲章)	
(薩摩川内市民歌)	
市の概要	1
市章, 市木, 市花, 市鳥, 市魚	2
教育文化行政の沿革	4
市長・副市長, 議会, 教育委員名簿	6
学校等施設配置図	7
教育委員会の組織図	9
教育委員会事務局及び教育機関事務分掌(概要)	10
教育委員会の基本方針	13
(教育振興基本計画の目標・めざす姿)	14
[教育総務課]	15
[学校教育課]	16
[社会教育課]	18
[文化課]	19
[市民スポーツ課]	21
[学校給食課]	22
[中央公民館・地域公民館]	23
[少年自然の家]	24
[中央図書館]	26
[視聴覚ライブラリー]	27
[少年愛護センター]	27
【資料編】	
市の面積と人口推移	28
一般会計と教育費の決算額の推移	29
平成23年度一般会計予算	30
市内の幼稚園・小学校・中学校・高等学校・大学・大学院の一覧	31
市立幼稚園の一覧	31
私立幼稚園の一覧	32
市立小学校の一覧	33
市立中学校の一覧	37
県立高等学校の一覧	39

私立中学校の一覧	39
私立高等学校の一覧	39
大学の一覧	39
大学院の一覧	39
児童生徒数・学級数の年度別推移と今後の見込み	40
関係各種審議会（附属機関）の状況	42
社会教育の状況	42
市民大学講座一覧	43
国・県指定文化財等一覧	45
体育協会組織機構図	49
社会体育施設の整備状況	50
健康スポーツ教室等講座一覧	53
教育機関の状況	54
[川内歴史資料館・郷土館]	54
[川内まごころ文学館]	55
[少年自然の家]	56
[中央図書館]	57
[視聴覚ライブラリー]	58
[学校給食センター]	59
【行事予定】	
年間行事予定	61

薩摩川内市の概要

薩摩川内市は、薩摩半島の北西部に位置し、南は県都鹿児島市といちき串木野市、北は阿久根市に隣接する本土区域と、上甑島、中甑島、下甑島で構成される甑島区域で構成されています。

東シナ海に面した変化に富む白砂青松の海岸線、市街部を悠々と流れる一級河川「川内川」、蘭牟田池をはじめとするみどり豊かな山々や湖、地形の変化の美しい甑島、各地の温泉など、多種多様な自然環境を有しています。

本市が有するこれらの多彩で美しい自然環境は、川内川流域県立自然公園、蘭牟田池県立自然公園、甑島県立自然公園に指定され、人々に親しまれています。

総面積： 683.50 km²（本土 564.75 km² / 甑島 118.75 km²）

総人口： 99,558 人（平成 22 年国勢調査速報値）

世帯数： 41,441 世帯（ ” ）

本市は、将来の発展に向けて、市民と行政が一体となって地域特性を活かしながら新しい時代にふさわしい活力と魅力あるまちづくりの指針となる『第 1 次薩摩川内市総合計画』を平成 18 年 3 月に策定しました。

『第 1 次薩摩川内市総合計画』の体系

基本理念 **地域力が奏でる都市力の創出**

- 1 地域力を育み新しい地域創出を目指す
- 2 都市力を最大限に発揮する
- 3 市民参画によるまちづくりを進める
- 4 実効性の高い行政経営を進める

将来都市像 **市民が創り市民が育む交流躍動都市**

基本方針

- 1 コミュニティを活かし地域力を育むまちづくり
- 2 健康で共に支え合うまちづくり
- 3 地域の特色を活かした教育・文化のまちづくり
- 4 誰もが安心して快適に暮らせるまちづくり
- 5 地域力を発揮し産業活力を創出するまちづくり
- 6 都市力を創出するまちづくり
- 7 みんなで進める市民参画のまちづくり
- 8 持続可能な行財政運営の推進と政策形成能力の向上によるまちづくり

市章，市木，市花，市鳥，市魚

市章 （平成17年1月1日制定）

薩摩川内市の頭文字のSと川内川の形状を組み合わせたデザインです。

緑は田園と山々の自然のやすらぎを，青は海，川，湖など水のうるおいを表わしています。

広い面積を有する薩摩川内市が一体となって地域力・都市力を発揮し，明るい未来に向けて力強く躍動する姿を表現したものです。



市木 （平成17年2月13日制定）

クロガネモチ（もちのき科）

『高く伸びる木・常緑の葉は，市の発展を象徴』

本市の山野に分布する常緑樹で，樹姿は雄大，樹性は強健です。通称「実つぎ」と呼ばれ，11月から3月まで枝いっぱいに赤い実をつけ，美観をそえます。

また，この木を群植したときは，この実を求めて多くの鳥類が集まります。

粘り強くたくましく成長する姿は，市勢の発展を，集まる小鳥のイメージは，市民の融和を表現しています。



市花 （平成17年2月13日制定）

カノコユリ

『初夏に咲くピンクの花は，市民の優雅さと情熱を，そのたくましい生命力は，市民の活力を象徴』

カノコユリの原産地は日本と台湾で，特に，本市に存する甌島は，「鹿の子ゆりのふるさと」として，道路端や山間部のいたる所に自生しています。

カノコユリの名前の由来は，桃紅地に濃厚な斑点の対比を，「鹿の子しぼり」にたとえて，江戸時代の愛好家が名付けたものと伝えられています。

ヨーロッパや欧米でも，その美しさゆえに人々を魅了し，現在も愛され続けています。



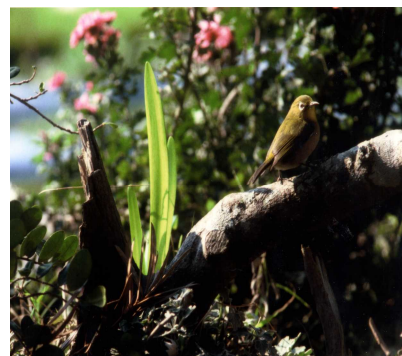
市鳥 (平成17年2月13日制定)

メジロ (スズメ目メジロ科)

『甲高く活気あふれる鳴き声は、市民の力強さと明朗性を象徴』

本市では、「ハナシ」と呼ばれていますが、雀より小さい日本特産の樹上性の保護鳥です。昔から、高音で響くさえずりが好まれ、姿も極めて愛らしく、飼鳥として知られています。

樹木の小昆虫類をはじめ、アブラムシ、貝殻虫、蛾類を食べ、森林の害虫駆除の上からも極めて有益な鳥です。



市魚(川) (平成17年2月13日制定)

アユ

『激流ともいえる流れの早い流心に定位する姿は、何事にも負けない不屈の精神を、また、集団で行動する姿は、市民の協調融和の精神を象徴』

背側は青みがかったオリーブ色、腹側は銀白色で、長く立派な背びれが印象的な魚です。

中国や朝鮮半島の一部にも生息していますが、その量は少なく、日本固有といってもいいようです。

アユは淡水魚というイメージがありますが、実際は冬に生まれ、海で越冬した後、川を上ってきて、秋まで生きる1年魚です。

川に入ったアユは、川底の石につく珪藻類を食べ、生息しています。

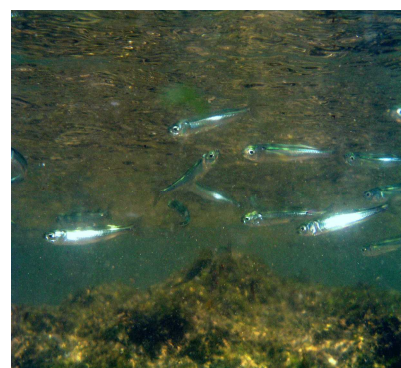


市魚(海) (平成17年2月13日制定)

キビナゴ

『小さな体ですばやく回遊する姿は、市民の力強さと明朗性を、美しい姿は、市民の豊かな心を象徴』

体側に美しい銀色と青の帯を持つ小さな魚です。産卵期である春先に多く取れたことから、昔は、肥料やカツオ・タイの一本釣り用の餌として利用されていました。しかし、DHAやEPAなどの不飽和脂肪酸を多く含むことから、健康食品としての人気が高く、特に産地である鹿児島県では人気が高いです。



教育文化行政の沿革

平成16年10月12日	川内市，樋脇町，入来町，東郷町，祁答院町，里村，上甌村，下甌村及び鹿島村が合併し，薩摩川内市を施行。
平成16年10月12日	任期を市長選挙後の議会の最終日とする5名の教育委員を任命。 第1回教育委員会 濱田委員長，石塚教育長を選任。教育委員会規則の議決・制定。
平成16年11月19日	濱田，柳田，江崎，三本，向原各氏を教育委員として任命。
平成16年11月20日	第3回教育委員会 濱田委員長，向原教育長を選任。
平成16年11月8日	『新大橋』が国の登録建造物に指定される。
平成17年1月1日	薩摩川内市民憲章制定。
平成17年2月5日	薩摩川内市誕生記念『市民合唱祭』を開催。
平成17年4月1日	川内学校給食センターの調理・配送業務を民間委託。
平成17年4月19日	『甌島の植物繊維衣料』が県の有形民俗文化財に指定される。
平成17年11月21日	第16回教育委員会 濱田委員長の任期満了に伴い，森園委員長を選任。
平成18年3月20日	高来小学校屋内運動場完成。
平成18年3月31日	『薩摩川内市小中一貫教育特区』が内閣府から構造改革特別区域計画の認定を受ける。
平成18年4月1日	水引・祁答院・里中学校区で小中連携モデル事業を開始。(～20年度)
平成18年4月1日	8教育支所の廃止に伴い，教育生涯学習課に改編。グループ制(教育グループ)を導入。
平成18年4月21日	『川内大綱引』が県の無形民俗文化財に指定される。
平成18年9月16日	第60回県民体育大会川薩大会開催(荒天のため17日の日程を中止)
平成19年4月1日	生涯学習の総合調整に係る事務を市長事務局(企画政策部)に移管し，生涯学習課を社会教育課と，教育生涯学習課を教育課と改称。全課所にグループ制を導入。
平成19年4月1日	東郷学校給食センターを川内学校給食センターに，祁答院地域の5学校給食調理場を入来学校給食センターに，上甌学校給食センターを里学校給食センターに，鹿島学校給食センターを下甌学校給食センターにそれぞれ機能統合し，同時に調理・配送業務を民間委託。
平成19年8月20日	『NHK夏期巡回ラジオ体操・みんなの体操会』が開催される。
平成20年3月13日	『東郷文弥節人形浄瑠璃』が国の重要無形民俗文化財に指定される。
平成20年3月29日	八幡小学校プール完成。
平成20年4月1日	浦内小学校閉校。106年の歴史を閉じる。(閉校式3月21日) 市立小学校46校となる。

平成20年6月9日	川内川激甚災害対策特別緊急事業による埋蔵文化財発掘調査開始。 (～22年度まで)
平成20年6月27日	天辰第一土地区画整理事業区域内で古墳(後に名称を天辰寺前古墳)が発見される。
平成20年11月20日	第12回教育委員会 向原教育長の任期満了に伴い、上屋教育長を任命。
平成21年2月23日	市内全小中学校が文部科学省から教育課程特例校として承認を受ける。
平成21年3月19日	育英小学校特別教室棟完成。
平成21年4月1日	樋脇幼稚園と市比野幼稚園をひわき幼稚園に、入来幼稚園と副田幼稚園、朝陽幼稚園、大馬越幼稚園をいりき幼稚園に、長浜幼稚園と青瀬幼稚園、鹿島幼稚園をかのこ幼稚園に、それぞれ統廃合。市立幼稚園20園を14園とする。
平成21年4月1日	市内全域の16中学校区で、連携型の小中一貫教育を開始。
平成21年6月10日	薩摩川内市民歌～輝け未来へ～を制定。
平成21年6月26日	下甕島鹿島の白亜紀後期(約7000万年前)の地層から肉食恐竜の歯と肋骨の化石が発見された旨を発表。
平成21年7月1日	入来麓伝統的建造物群保存地区内の旧増田家住宅と敷地を公開施設として寄贈を受ける。
平成21年7月23日	国指定史跡清色城跡が追加指定(2筆 11,147㎡)を受ける。
平成21年9月30日	重要無形民俗文化財「甕島のトシドン」がユネスコの「人類の無形文化遺産の代表的な一覧表」に記載された。
平成21年10月23日	天辰寺前古墳の石室内から貝製腕輪を装着した人骨やこれに伴う銅鏡・刀子の副葬品が出土。
平成21年11月18日	第12回教育委員会 委員長の任期満了に伴い、森園委員長を選任。
平成22年3月4日	永利小学校屋内運動場完成。
平成22年4月1日	倉野小学校閉校。132年の歴史を閉じる。(閉校式3月21日) 市立小学校45校となる。
平成22年4月1日	陽成幼稚園と湯田幼稚園を高城中央幼稚園に統廃合、寄田幼稚園は亀山幼稚園に統合。市立幼稚園12園となる。
平成22年10月25日	薩摩川内市教育振興基本計画を策定。
平成23年3月18日	川内小学校特別教室棟完成。
平成23年4月1日	平良小学校閉校。135年の歴史を閉じる。(閉校式3月19日) 野下小学校閉校。109年の歴史を閉じる。(閉校式3月20日) 市立小学校43校となる。

市長・副市長，議会，教育委員名簿

市長・副市長

区 分	氏 名	就 任 年 月 日
市 長	岩 切 秀 雄	H20.11. 7
副 市 長	向 原 翼	H20.11.20
副 市 長	知 識 博 美	H20.11.20

市議会関係

区 分	氏 名	就 任 年 月 日
議 長	川 畑 善 照	H22.11.18
副 議 長	上 野 一 誠	H22.11.18
総務文教委員長	永 山 伸 一	H22.11.19

現教育委員

職 名	氏 名	就任年月日	任 期	備 考
委 員 長	森 園 正 堂	H17.11.20	H25.11.19	
委員長職務代理者	三 本 伴 子	H16.11.20	H26.11.19	
委 員	福 山 廣	H19.11.20	H23.11.19	
委 員	上尾崎 ゆい	H20.11.20	H24.11.19	
教 育 長	上 屋 和 夫	H20.11.20	H24.11.19	

歴代教育委員

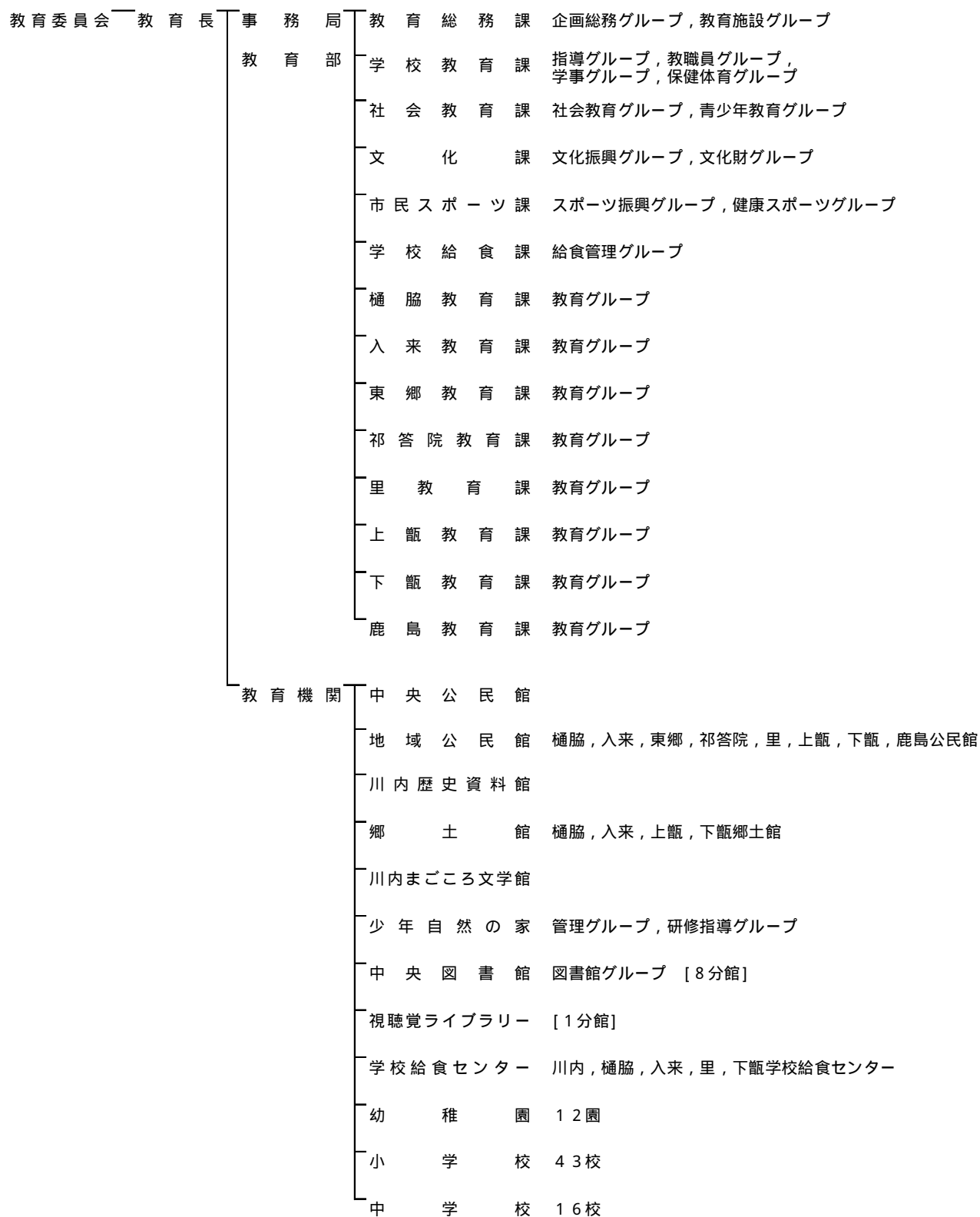
氏 名	就 任 期 間	備 考
濱 田 國 弘	H16.11.20～H17.11.19	教育委員長
柳 田 利 久	H16.11.20～H19.11.19	
江 崎 紀 久 子	H16.11.20～H20.11.19	

歴代教育長

氏 名	就 任 期 間	備 考
向 原 翼	H16.11.20～H20.11.19	教育委員 H16.11.20～H20.11.19
上 屋 和 夫	H20.11.20～	教育委員 H20.11.20～H24.11.19

薩摩川内市教育委員会の組織図

平成23年4月1日現在



教育委員会事務局及び教育機関事務分掌（概要）

事務局

教育総務課

- 1 教育行政の総合的な企画及び調整に関すること
- 2 部に係る総合計画施策，実施計画事業及び事務事業の総括に関すること
- 3 部内の予算編成及び決算の総括に関すること
- 4 部内の行財政改革の総括に関すること
- 5 部内の行政評価の総括に関すること
- 6 部内の合併未調整事項の総括に関すること
- 7 教育委員会の会議及び秘書事務に関すること
- 8 栄典及び表彰に関すること
- 9 事務局及び教育機関の組織及び定数に関すること
- 10 職員及び学校職員（市費負担職員に限る。）の任免，給与，分限，懲戒，服務その他の人事に関すること
- 11 教育委員会の規則，訓令その他の規程等の制定及び改廃に関すること
- 12 教育財産の管理，取得及び処分に関すること
- 13 市立学校の校舎その他の学校施設の整備及び管理に関すること
- 14 教育委員会所管に係る施設管理の総合調整に関すること
- 15 教育委員会所管に係る建築物の長期保全計画の調整に関すること
- 16 教育委員会所管に係る未利用財産活用の調整に関すること
- 17 市立学校の教具その他の設備の整備に関すること
- 18 教職員住宅の設置，管理及び廃止に関すること
- 19 学校林に関すること

学校教育課

- 1 学校教育の企画及び指導に関すること
- 2 市立学校の教職員の人事管理に関すること
- 3 市立学校の組織編制に関すること
- 4 市立学校の教育課程に関すること
- 5 教職員の研修に関すること
- 6 教育ネットワークの運用及び情報教育に関すること
- 7 外国語指導助手に関すること
- 8 幼稚園教育に関すること
- 9 教科書の採択及び給与並びに教材の取扱いに関すること
- 10 児童及び生徒の入学，転学及び退学に関すること
- 11 市立学校の通学区域に関すること
- 12 学齢児童及び学齢生徒の就学に関すること
- 13 児童・生徒の就学の援助及び幼稚園児の就園の援助に関すること
- 14 幼稚園児の入退園に関すること
- 15 幼稚園の使用料の収納に関すること
- 16 学校教育に係る調査統計に関すること
- 17 奨学資金の貸付け・収納に関すること
- 18 特認校事業に関すること
- 19 学校体育の指導に関すること
- 20 学校安全指導に関すること
- 21 児童生徒のスポーツ等による国際交流に関すること
- 22 県費負担職員に係る扶養手当，住居手当，通勤手当，単身赴任手当及び児童手当に関すること

社会教育課

- 1 社会教育の総合的な企画，調整及び推進に関すること
- 2 家庭教育，青少年教育，成人教育，人権教育の振興に関すること
- 3 少年愛護センターの総合的な企画運営に関すること
- 4 社会教育関係団体及び指導者の育成に関すること
- 5 中央公民館運営・維持及び管理に関すること
- 6 地域公民館に係る総合調整に関すること
- 7 学習情報の収集及び提供に関すること

文化課

- 1 芸術文化の総合的企画実施，調整及び振興に関する事
- 2 文化ホールに関する事
- 3 川内歴史資料館・郷土館の運営及び総合調整に関する事
- 4 川内まごころ文学館の運営及び総合調整に関する事
- 5 文化財の調査，保存，整備及び活用に関する事
- 6 清色城跡に関する事
- 7 入来麓伝統的建造物群保存地区に関する事
- 8 埋蔵文化財に関する事
- 9 郷土史に関する事

市民スポーツ課

- 1 スポーツの総合的企画，調整及び振興に関する事
- 2 社会体育施設の整備及び維持管理に関する事
- 3 健康スポーツの推進及び指導に関する事

学校給食課

- 1 学校給食施設の管理及び運営の総合調整に関する事
- 2 学校給食施設の設置及び廃止に関する事
- 3 学校給食運営審議会に関する事
- 4 学校給食関係機関との連絡調整に関する事
- 5 学校給食会の運営及び会計に関する事

樋脇教育課，入来教育課，東郷教育課，祁答院教育課，里教育課，上甌教育課，下甌教育課，鹿島教育課

- 1 栄典及び表彰の推薦事務に関する事
- 2 教育行政の相談に関する事
- 3 市立学校の校舎その他の学校施設の管理に関する事
- 4 市立学校の教具その他の設備の整備に関する事
- 5 教職員住宅の管理に関する事
- 6 児童及び生徒の入学，転学及び退学に関する事
- 7 児童生徒の就学の援助及び幼稚園児の就園の援助に関する事
- 8 幼稚園児の入退園に関する事
- 9 児童生徒及び教職員の健康管理に関する事
- 10 地域公民館の運営及び管理に関する事
- 11 社会教育の推進に関する事
- 12 家庭教育，青少年教育，成人教育，人権教育の振興に関する事
- 13 社会教育関係団体及び指導者の育成に関する事
- 14 少年愛護センターとの連携に関する事
- 15 芸術文化の振興に関する事
- 16 文化財の調査，保存及び管理に関する事
- 17 スポーツ振興に関する事
- 18 社会体育施設の整備及び維持管理に関する事
- 19 図書館分館の運営に関する事
- 20 視聴覚教育の振興に関する事
- 21 視聴覚ライブラリー甌島分館の運営管理に関する事（上甌のみ）
- 22 郷土館の施設，設備の管理及び運営に関する事（樋脇，入来，上甌，下甌のみ）
- 23 入来麓伝統的建造物群保存地区に関する事（入来のみ）

教育機関

少年自然の家

- 1 自然の家の運営計画及び管理に関すること
- 2 自然の家の施設及び設備の管理に関すること
- 3 自然の家の入所及び退所並びに使用料の徴収に関すること
- 4 自然の家に係る保健衛生及び安全管理に関すること
- 5 自然の家の研修計画に関すること
- 6 自然の家の入所者に対する指導及び助言に関すること
- 7 自然の家に係る広報及び統計に関すること
- 8 自然の家に関する資料の収集，整理及び保存に関すること
- 9 その他研修指導に関すること

中央図書館

- 1 図書館（中央図書館，分館）の運営に関すること
- 2 図書館資料の収集，整理及び保存に関すること
- 3 図書館の施設及び設備の維持管理に関すること
- 4 図書館資料の閲覧，相談，貸出し及び返本に関すること
- 5 移動図書館に関すること
- 6 貸出し文庫に関すること
- 7 視聴覚教育の振興に関すること
- 8 図書館システムの運用，管理等に関すること

視聴覚ライブラリー

- 1 視聴覚機材・教材の購入，管理及び貸出しに関すること
- 2 視聴覚教育指導者の指導・育成に関すること

川内学校給食センター，樋脇学校給食センター，入来学校給食センター，里学校給食センター 下甕学校給食センター

- 1 学校給食施設の運営計画に関すること
- 2 学校給食会の運営及び会計に関すること
- 3 学校給食施設及び設備の管理に関すること
- 4 学校給食の栄養及び献立並びに調理指導に関すること
- 5 学校給食施設の衛生管理及び安全管理に関すること
- 6 学校給食の調理及び配送に関すること
- 7 調理用機械，器具等の点検及び整備に関すること
- 8 前各号に掲げるもののほか，学校給食に関すること

薩摩川内市教育委員会の基本方針

薩摩川内市は、白砂青松の海岸線や悠々と流れる川内川、ラムサール条約に登録された藺牟田池、数多い温泉、地形変化の美しい甌島など、豊かな自然環境に恵まれ、可愛山陵、薩摩国分寺跡、中世の山城跡などの遺跡や、川内大綱引きや太鼓踊り、甌島のトシドン・人形浄瑠璃など、多種多様な伝統文化・芸能と古い歴史を誇りとしています。

また、様々なスポーツ施設がある総合運動公園や歴史資料館、まごころ文学館、文化ホール、少年自然の家や4年制女子大学などスポーツ・文化・芸術などの教育的施設に恵まれています。さらに、市内には日本の科学技術の最先端を走る事業所や工場などがあります。

薩摩川内市では、平成16年の新市誕生以来、こうした多様な教育的資源を有効に活用しながら、「地域の特色を活かした教育文化のまちづくり」を基本方針として、主体性・創造性・国際性を備え、ふるさとを愛する人間性豊かでたくましく生きる市民の育成に努めてきました。

そして、平成22年10月には、少子高齢化や過疎化、国際化、高度情報化などの今日的時代背景を踏まえ、改正教育基本法等に示された教育の理念や市民憲章、第一次市総合計画をもとに、中長期的展望に立った「薩摩川内市教育振興基本計画」を策定しました。

この計画は今後10年間を通して、『ふるさとを愛し 心豊かに たくましく生きる薩摩川内の人づくり』を基本目標に、「よりよい自分をめざし、人間性豊かで創造的に生きる」、「自他ともに尊重し、よりよい社会づくりに主体的に関わる」、「ふるさとを知り、ふるさとを愛し、ふるさとに尽くす」を“めざす薩摩川内人”^{さつませんだいびと}の視点として、その具現化をめざすものです。

本年度は、この計画の実質的な初年度として策定した具体的な諸施策をもとに、学校や家庭、地域社会と連携しながら“薩摩川内らしい教育”の着実な推進に努めます。

薩摩川内市教育振興基本計画の目標・めざす姿(平成22年度～26年度)

薩摩川内市民憲章

薩摩川内市総合計画(教育分野)

薩摩川内市教育振興基本計画

目標(理念)

めざす^{さつませんたいびと}薩摩川内人

施策の方向

ふるさとを愛し
心豊かに

薩摩川内のひとづくり
たくましく生きる

よりよい自分をめざし,
人間性豊かで
創造的に生きる

自他ともに尊重し,
よりよい社会づくりに
主体的に関わる

ふるさとを知り,
ふるさとを愛し,
ふるさとに尽くす

「未来をたくましく生きる力」をはぐくむ教育の推進

確かな学力と自立する力の育成
心の教育の推進
たくましい体の育成
郷土(ふるさと)教育の推進
幼児教育の充実

信頼され責任を果たす学校づくりの推進

適切な教育環境づくり
安心・安全な学校づくり
教職員の資質向上
開かれた学校づくり
家庭や地域の教育力の向上

健康で心豊かに生きる環境づくりと文化・スポーツの振興

社会全体の教育力の向上
生涯学習環境の充実
文化・芸術の振興
スポーツの振興

[教 育 総 務 課]

[基本方針]

幼稚園，小学校及び中学校における教育の円滑な実施を確保するため，安全面を重視した施設設備の整備充実を図るとともに，財務管理及び人事管理等諸業務の計画的かつ効率的な執行を推進し，教育環境の整備充実に努めます。

[施策・努力点]

- 1 教育委員会機能の活性化
 - (1) 教育委員及び職員の研修の充実
 - (2) 事務の執行状況の点検及び評価の実施による委員会運営の充実
 - (3) 教育行政要覧，広報紙及びホームページ等の活用による教育情報の提供
- 2 教育環境の整備充実
 - (1) 学校施設の計画的整備の推進
 - ア 小中一貫校整備事業
 - イ 校舎の改築耐震補強及び大規模改造事業
 - ・川内北中学校南校舎・中校舎棟大規模改造事業
 - ・平佐西小学校北中校舎新增改築事業
 - ・川内南中学校西校舎棟大規模改造事業
 - ウ 屋内運動場の耐震補強及び大規模改造事業
 - ・水引小学校屋内運動場新增改築事業
 - ・峰山小学校屋内運動場大規模改造事業
 - エ 学校トイレの環境整備事業
 - (2) 安全性を考慮した教育環境施設の管理
 - ア 校舎，屋内運動場及び園舎等の維持管理
 - イ 遊具，水泳プール及び屋外運動施設の維持管理
 - (3) 学校等の備品整備の推進
 - ア 学校等管理備品及び教材備品の整備
 - イ 学校等図書備品の整備
 - (4) 教育用ネットワークの整備
 - ア 小・中学校教育用パソコンの整備
 - (5) 教職員住宅の施設及び設備等の改善

[学 校 教 育 課]

[基本方針]

県教育行政の重点施策及び北薩地区教育行政の努力点を踏まえ、郷土の自然や歴史、文化に根ざした薩摩川内らしい特色ある教育活動を推進します。また、薩摩川内市を我がふるさとと思う「ふるさと意識」を高めつつ、心身ともに健康で、豊かな心と確かな学力を身につけ、社会の変化に主体的に対応できる児童生徒の育成に努めます。さらに、学校・家庭・地域及び関係機関・団体が一体となった地域ぐるみの取組を推進し、安全・安心な学校づくりに努めます。

[施策・努力点]

1 学校経営の質的改善と充実

(1) 地域に根ざした魅力ある学校づくりの推進

・「地域が育む『かごしまの教育』県民週間」の内容充実

(2) 小中一貫教育の充実（子どもの小・中学校間の円滑な接続と教員の資質向上）

・小中一貫教育ガイドブックの活用

・児童生徒の交流活動，教職員の授業交流の充実

・小中一貫教育実践発表会の実施（高江，海陽，入来，川内中央，川内南各中学校区）

(3) 学校関係者評価の円滑な推進

2 「生きる力」を育む教育の充実

(1) 子どもの夢を育み学校や地域を元気にする「薩摩川内元気塾事業」の推進

(2) 学ぶ喜びや楽しさを味わい、仲間と学び合い・磨き高めあう授業の創造

(3) 家庭学習プラス30分『10分×学年＋30分』による学習習慣の確立

・家庭学習時間の到達目標（小学校90%，中学校80%）

(4) 地域の特色を生かした体験活動の充実

(5) 薩摩川内市としての一体感の醸成を図る「甌アイランドウォッチング事業」の推進

(6) ICT（コンピュータや情報通信等）利活用教育の推進と充実

（「ICT利活用促進プロジェクト事業」の実施）

・教職員のICT活用指導力の「活用できる」評価数値目標90%

(7) 適正な就学指導と特別支援教育の充実（「特別支援教育支援員配置事業」の充実等）

3 心の教育の充実

(1) 「命を大切にすることを育む教育」の推進をはじめとする道徳教育の充実

・命の大切さやいじめ問題を考える授業公開

(2) 地域の実態を踏まえた人権教育の充実

(3) 教育相談の充実や適応指導教室等の活用による不登校児童生徒への適切な対応

・不登校生の減少（中学生の出現率数値目標1.7%：平成22，1.8%）

・スクールソーシャルワーカー配置事業の導入

- (4) いじめ問題等の未然防止に向けた心にひびく生徒指導の推進と充実
- (5) P T Aや地区コミュニティ協議会，警察署等の関係機関・団体との連携

4 国際理解教育の充実

- (1) 「英語力向上プラン事業」の充実
(英語検定試験の検定料負担，英語サマーキャンプ，中学校英語発表会等)
 - ・英語検定試験 3 級以上合格率数値目標 40%
 - ・英語検定試験 4 級合格率数値目標 80%
- (2) 小・中学校における英語教育の推進と充実
- (3) 外国語指導助手や地域人材の積極的な活用
 - ・A L Tの増員(6 7人)による指導の充実
- (4) 「日中友好スポーツ等交流事業」の推進

5 保健体育・安全教育の充実

- (1) 「一校一運動」等の取組による体力向上(小学生綱引競技大会等)
 - ・全国を 100 としたときの児童生徒の体力・運動能力数値目標 100%
- (2) 「食」に関する指導を中心とした基本的生活習慣の確立
 - ・「早寝・早起き・朝ごはん・笑顔であいさつ・お手伝い」の実践
 - ・朝食欠食児童生徒の減少(数値目標 2%)
- (3) 児童生徒の危険予知・危機回避能力の育成
- (4) 学校・家庭・地域が一体となって進める児童生徒の安全確保
 - ・東日本大震災を教訓にした避難訓練の見直し

6 教職員の資質向上

- (1) 適切な人事管理と服務規律の厳正確保
- (2) 各種研修会の充実と学校への個別的な指導の徹底
- (3) 県内外の教育先進地及び教育機関等での教職員の研修(「市立学校教職員研修補助金」の効果的運用)
 - ・小中一貫教育全国サミットへの各中学校区 1 名の参加

7 奨学育英事業等の充実

- (1) 奨学資金・特別奨学資金の適正な運用
- (2) 甌島地区市内高校進学者への経済的支援

8 幼稚園教育の充実

- (1) 教育課程の改善と幼保，幼小連携の充実
- (2) 幼稚園教諭等研修会の充実
- (3) 甌島区域における預かり保育事業の実施

9 通学区域や学校規模等の適正化

- (1) 学校指定及び指定変更の適正化
- (2) 小・中学校の再編等に関する基本方針の具現化
 - ・学校再編協議会等の円滑な運営
- (3) 遠距離通学助成制度の統一

[社 会 教 育 課]

[基本方針]

市民一人一人が充実した人生を送るため、社会教育諸条件の整備を図りながら、実生活に即した家庭教育、青少年教育及び成人教育等に関する各種施策の充実に努めます。

特に、家庭教育の重要性に鑑み、学校、家庭及び地域と連携し、親自身の学ぶ機会の充実に努めるとともに、青少年教育と合わせた施策の充実に努め、個性豊かな人づくりのため、青少年のための多様な体験活動等を推進します。

また、少子・高齢化社会における社会教育の推進及び調査研究に努めます。

[施策・努力点]

1 家庭教育の充実

- (1) 各幼稚園・小・中学校における家庭教育学級の充実
- (2) 子育て講座の充実
- (3) 子育てサロンの利用促進及び相談体制の充実
- (4) 子育てサポーターの養成
- (5) 毎月第3日曜日「家庭の日」の普及・啓発

2 心豊かな青少年の育成

- (1) 家庭、地域及び学校との連携による青少年健全育成の環境づくりの推進
- (2) 高校生クラブ・子ども会活動等への支援
- (3) 毎月第3土曜日「青少年育成の日」における体験活動の充実
- (4) 学校運営への地域支援の体制づくりの研究

3 青少年体験活動の推進

- (1) 青少年海外派遣事業・青少年フレッシュ体験事業による体験交流活動の充実
- (2) 青少年の地域活動等への参加促進

4 社会教育関係団体の育成・連携強化

- (1) 少年団体等の育成強化と指導者の養成、活用
- (2) P T A活動の充実と指導者の養成
- (3) 社会教育関係団体の相互連携・協調の推進

5 人権啓発の推進

- (1) 各種学習・講座等の学習の充実
- (2) 広報・啓発活動の充実
- (3) 社会教育関係職員の研修機会の確保

6 市民憲章及び市民歌の普及啓発

[文化課]

[基本方針]

市民の心豊かで潤いのある暮らしを実現し魅力あるまちづくりに資するため、文化芸術活動の振興に努めます。

郷土の優れた歴史と伝統、豊かな文化遺産への誇りと愛護の心を育むため、市民とともに未来へ伝える貴重な文化財の保存、継承及び活用に努めます。

市民の豊かな創造性高揚のため、川内及び入来文化ホールならびに川内歴史資料館や川内まごころ文学館、各郷土館を一層市民に開かれた親しみのある文化施設として、利用促進を図ります。

[施策・努力点]

- 1 文化財保護推進体制の整備及び充実
 - (1) 本庁・支所との文化財保護体制の充実
 - (2) 文化財専門職員の研修の充実
 - (3) 文化財保存団体及びグループの指導者養成と資質の向上
 - (4) 文化財保護ボランティア等の市民参加の促進
 - (5) 広域的な文化財保護管理の連携推進
 - (6) 地域振興計画の支援
- 2 文化財保護の推進及び支援
 - (1) 文化財の現状把握と指定等による適切な保存及び整備
 - (2) 案内板や解説板の充実による文化財の周知及び愛護思想の高揚
 - (3) 開発事業等に伴う埋蔵文化財発掘調査等の調整と対応
 - (4) 郷土芸能等無形民俗文化財の記録・編集及び保存伝承活動の支援
 - (5) 地域、学校との連携による郷土芸能後継者育成の推進
 - (6) 「川内大綱引」の重要無形民俗文化財指定及び「長目の浜」天然記念物指定への推進
 - (7) 文化財保存団体等への支援と文化財少年団の育成
 - (8) 清色城跡保存整備事業の推進
 - (9) 入来麓伝統的建造物群保存地区保存修理事業の推進
 - (10) 旧増田家住宅保存修理事業の推進
 - (11) 入来麓街なみ環境整備事業の推進
 - (12) 薩摩街道（出水筋）の利活用の推進
 - (13) 天辰寺前古墳保存整備事業及び県指定文化財への推進
 - (14) 甕島で発見された恐竜化石を活用した事業の推進
 - (15) 盆ツーク保存・伝承事業の実施
- 3 文化財の活用
 - (1) 薩摩川内市文化財少年団など郷土の文化財に関する学習機会の充実・拡充

- (2) 文化財マップを活用した広域的散策ルートの整備と現地学習等の支援
 - (3) 郷土芸能等の保存継承等の支援
 - (4) 史跡公園等の管理及び活用
 - (5) 埋蔵文化財施設の管理
- 4 文化活動の普及と向上
- (1) 芸術・文化活動を実施する団体及び個人の育成と活動支援
 - (2) 芸術・文化活動及び鑑賞事業の実施及び支援
 - (3) 文化活動に関する情報の収集及び提供
 - (4) 文化交流活動の促進と文化施設を活用した事業の推進
- 5 文化のまちづくりの推進
- (1) 郷土の伝統芸能や芸術文化を披露する「春の芸能祭」や薩摩国分寺跡史跡公園を活用する「秋の夕べ」事業及びトンポロ芸術村事業等文化振興事業の充実
 - (2) はんやジュニア大会の推進
 - (3) 各種芸術文化等の促進
 - (4) 行政全般の文化化による文化のまちづくりの推進
- 6 川内まごころ文学館の維持管理及び普及活動の推進
- (1) 文学館の効果的運用と普及活動の推進
 - (2) 文学館顕彰作家・芸術家等の資料の収集
 - (3) 指定管理者との連携強化による合理的かつ確実な維持管理運営の実施
- 7 歴史資料館及び各郷土館の維持管理及び普及活動の推進並びに運用体制の確立
- (1) 資料館及び郷土館の効果的運用と普及活動の推進
 - (2) 郷土館収蔵資料の整理，修復及び保管体制の充実
 - (3) 資料館と郷土館の相互連携と年次的整備
 - (4) 指定管理者との連携強化による合理的かつ確実な維持管理運営の実施
- 8 川内及び入来文化ホールの整備充実と積極的活用促進
- (1) 両文化ホールの年次的整備
 - (2) 川内文化ホール整備に向けての調査研究
 - (3) 指定管理者との連携強化による効果的活用及び合理的かつ確実な維持管理の実施

[市民スポーツ課]

[基本方針]

市民がいつでも・どこでも・だれでも，スポーツ・レクリエーションを気軽に楽しみながら心身ともに健康に暮らせるよう，スポーツ活動体制，生涯スポーツの充実を推進するとともに，市民一体感の醸成を図るため，地域の特色を活かしたスポーツ大会を実施します。また，各種スポーツ・レクリエーション施設の整備充実を図るとともに，市体育協会等関係団体と連携を図りながら，スポーツ振興のための諸施策を展開し，質の高いスポーツ大会等の招致並びに競技スポーツ人口の拡大や競技力向上に努めます。

[施策・努力点]

- 1 スポーツ活動推進体制の充実
 - (1) 体育指導委員協議会との連携推進
 - (2) 市体育協会との連携推進
 - (3) 市スポーツ少年団本部との連携推進
 - (4) 地域体育協会等との連携による各地域スポーツ行事の推進
 - (5) 学校体育施設開放事業の推進
- 2 市民交流スポーツ大会及び地域の特色を活かしたスポーツ大会の実施
 - (1) 市民運動会
 - (2) 地域・地区コミ対抗（バレーボール・ソフトボール・綱引）競技大会
 - (3) 川内川がらっぱカヌー競技大会
 - (4) 川内川河口マラソン・ウォーキング大会
- 3 生涯スポーツの推進
 - (1) 生涯各期における健康スポーツ事業の推進
 - (2) 体力テストの普及・啓発
 - (3) 健康スポーツ指導者の育成
 - (4) 地区コミュニティ協議会との連携推進
 - (5) 川内スポーツクラブ01・ひわきコミュニティスポーツクラブの自主運営に向けての支援
 - (6) スポーツ活動支援及び健康スポーツ相談
- 4 スポーツ施設の整備・管理・運営の充実
 - (1) スポーツ施設の整備充実
 - ア 総合体育館トレーニング室機器購入，総合運動公園野球場スコアボード改修工事，総合運動公園陸上競技場写真判定装置設置工事，スポーツ交流研修センターの整備（川内地域）
 - イ 樋脇体育館改修工事（樋脇地域）
 - (2) 指定管理者による総合運動公園等スポーツ施設の合理的かつ確実な維持管理
- 5 競技力向上対策の推進
 - (1) 市体育協会との連携による競技スポーツ選手強化対策事業の推進
 - (2) ジュニア強化対策事業の推進
 - (3) スポーツ合宿等の誘致推進
 - (4) 優秀スポーツ団体・選手等の派遣支援
 - (5) 市体育協会の自主運営に向けての連携推進

[学 校 給 食 課]

[基本方針]

学校給食の充実を図るため、市内5つの学校給食センターの総合調整及び連携を図り、献立内容の向上充実に努めるとともに、学校及び家庭との連携強化、食の指導の充実を図ります。また、施設設備の適正な管理、食材の安全と衛生管理の徹底を行い、「栄養豊かな安全・安心なおいしい学校給食」の供給に努めます。

[施策・努力点]

- 1 給食内容の向上及び充実
 - (1) 学校給食献立の充実
 - (2) 所要栄養量の確保
 - (3) 地元産を活用した給食献立の供給
(米、野菜、魚、果実等)
- 2 食に関する指導の充実
 - (1) 定期的な学校訪問指導
 - (2) 家庭への食の指導の啓発
 - (3) 給食だより、ホームページ等による学校給食の啓発の実施
- 3 物資の適正な調達
 - (1) 食材の厳選と適正な調達及び安全性の確保
 - (2) 納入業者の衛生管理の徹底
 - (3) 地産地消の推進
- 4 学校給食センターの管理運営体制の整備
 - (1) 衛生管理の徹底
 - (2) 安全な調理、配送業務の徹底
 - (3) 施設設備の適正な管理と充実
 - (4) 適正な給食費の確保と未納対策の推進
 - (5) 学校給食会の運営調整
 - (6) 食材購入に係る調整

[中央公民館・地域公民館]

[基本方針]

市民の学習活動を推進するために、「いつでも、どこでも、誰でも」学ぶことができるよう、公民館施設を質の高い地域の学習拠点として、また地域の家庭教育等支援拠点の機能として、新たな社会に柔軟に対応した課題に即した講座等を展開します。

また、市全域での協調、融和を目指し、コミュニティ協議会や関係機関・団体等と連携して、地域の実情を踏まえた運営を目指します。

[施策・努力点]

- 1 公民館の運営組織及び指導体制の充実
 - (1) 中央公民館・地域公民館相互の連携・強化
 - (2) 社会教育指導者の養成・活用
- 2 中央公民館及び地域公民館の事業充実
 - (1) 地域の特性や現代的課題に対応した公民館講座等の開設及び人材の育成
 - (2) 自主学級の活動支援及び拡充
 - (3) 自主学級生等による学習成果活用の促進
 - (4) まなびねっとセンターの利用推進及び活動の拡大
- 3 地域学習活動への支援
 - (1) 地域住民の要望に応える学習活動と自主学習への支援
 - (2) 地区社会教育活動支援事業の推進
 - (3) 地区学習グループの支援
 - (4) 地域の特色を活用した社会教育事業の振興支援
 - (5) 学習ニーズに応える職員の育成
 - (6) 生涯学習人材バンク「すてきびと」の人材活用・情報提供
- 4 社会教育施設の整備充実と積極的活用促進
 - (1) 中央公民館の施設設備改修促進
 - (2) 地域公民館の施設設備改修促進及び改修に係る調査・検討
- 5 市民が集い学ぶ学習拠点づくり
 - (1) 地域学習拠点づくり及び学習機能の充実
 - (2) 公民館情報の提供
 - (3) 研修機会拡充による公民館職員の資質向上

[少年自然の家]

[基本方針]

「来る人には楽しみを、帰る人には喜びを」

少年たちをふるさとの恵まれた自然に親しませ、集団宿泊、自然探求、野外活動等を通じて、情操及び社会性を豊かにするとともに、心身を鍛練し、健全な青少年の育成に努めます。さらに、本市の社会教育施設として、多くの市民に学習の場や機会を提供し、個性豊かな人づくりや幸せを実感できるふるさとづくりを推進します。

豊かな自然の恩恵に触れ、自然に親しむ心や敬けんの念の育成

集団宿泊生活を通し、規律、協同、友愛、奉仕の精神の育成

野外活動を通し、心身の鍛練に努め、強い心やたくましい体の育成

心豊かな市民の育成や活力あるふるさとづくりの推進

『3つのけじめ』

動と静のけじめ

時間のけじめ

場所のけじめ

『6つの出会い』

不自由との出会い

人との出会い

自然との出会い

新しい体験との出会い

常識との出会い

自分との出会い

[施策・努力点]

1 学校教育を補完する事業の推進

- (1) 集団宿泊学習や自然教室等への指導支援の強化
- (2) 幼児、児童及び生徒の発達段階に応じた活動プログラムの開発・提供
- (3) 総合的な学習等へ対応できる学習プログラムの研究・提供
- (4) 関係課等との連携による心の教育「体験的適応指導教室」の充実
- (5) 部・クラブ活動、学級・学年単位等への施設開放の推進
- (6) 障害を持つ児童生徒の活動プログラムの工夫・研究

2 施設の特徴を生かした主催事業の充実

- (1) 大自然にチャレンジする野外活動事業の充実
「夏・冬のアドベンチャー事業」等によるたくましい青少年の育成
- (2) 夢と感動を体感する「星」をテーマにした事業の充実
出張星空観望会、ウィークエンドプラネタリウム開放等による自然科学学習の推進
- (3) 郷土の歴史や生活伝承等を学ぶ文化活動事業の充実
「新年を迎える手作りのつどい」等による文化活動事業の充実
- (4) 総合的な施設開放事業の充実（ボランティア組織の拡充と活用）
「てらやまんちフェスタ」等による、市民に親しまれるてらやまんちの創造・拡大
- (5) 家庭教育を支援するファミリー自然体験事業の充実
「ファミリー自然体験隊」等による家族のふれあい事業の充実
- (6) 自然の素材を生かした「ものづくり」事業の充実

「てらやまんち森の学校」(木工・陶芸・草木染・竹炭等作成)による市民の生きがいづくりへの支援

3 積極的な生涯学習の推進

- (1) 幼児・青少年・女性・高齢者など社会教育関係団体の利用推進
- (2) P T A 会員や少年団体育成者等の研修活動への支援活動の充実
- (3) 企業の社員研修等への施設利用の推進
- (4) 週休日の施設開放の促進
- (5) 木工・陶芸等の事業の充実と自主学習グループの育成
- (6) 利用団体の研修内容に応じた生活時間の弾力化(夏時間・冬時間の設定)
- (7) 出前講座・出張指導の積極的な推進
- (8) せんだい宇宙館等の生涯学習関連施設と連携した研修活動の推進・研究

4 広報活動の充実

- (1) 施設の紹介の工夫とその利活用の研究
- (2) 少年自然の家「てらやまんち」だよりやメッセージの発行
- (3) 広報紙や地区コミュニティ協議会及びマスコミ等を活用し、隅々まで届く効果的な広報活動の推進

5 職員研修等の充実

- (1) 定期的な所内会議，グループ会，朝の会の充実による効率的な業務の推進
- (2) 所内研修の充実及び所外研修への積極的参加による資質の向上
- (3) 職員一人一人の自主研修の推進による指導力の向上
- (4) 特色ある研修プログラムに関する研究・開発
- (5) 安全意識を高めるため，安全マニュアルの活用推進

6 施設整備の充実

- (1) 少年自然の家施設整備の推進
- (2) 野外活動施設(冒険の森アスレチック施設)の計画的保守整備
キャンプの森・チームワークゲームコース等の整備・充実
- (3) 既存施設の保全及び施設管理の充実
- (4) 教育施設としての環境美化(緑化・設営等)の充実

7 事故防止と保健・安全指導の充実

- (1) 研修活動中の健康管理や安全指導の徹底
- (2) ウイルスや細菌等による感染症予防及び食中毒防止の徹底
- (3) 施設・設備・日常安全点検の徹底と不備に対する迅速な対応及び用具等の整理整頓
- (4) 不審者の侵入防止対策等の推進
- (5) 防火・防災(地震・自然災害等)訓練の実施
- (6) 事故発生時の迅速かつ適切な対応及び適正な事後措置
- (7) 警察署，消防署，病院等関係機関との連携強化

8 その他

- (1) 野外宿泊棟の利用促進

[中 央 図 書 館]

[基本方針]

日々変化する時代に対応できる，図書資料や情報の整備・充実を図り，提供に努めるとともに，市民の自主的な学習・文化・余暇活動の支援と情報収集の拠点整備に努めます。

また，利用者等の利便性を高める図書館システムの更新により利用者サービスの一層の充実を図るとともに市民に親しまれ，課題解決等に役立つ図書館を目指します。

さらに，図書館整備について調査研究を進めるとともに，指定管理者制度の導入を含めた運営管理のあり方を検討します。

[施策・努力点]

1 図書館資料の整備充実

- (1) 市民の求める図書資料の提供
- (2) 特色ある郷土資料等の収集保存と活用

2 図書館システムの更新によるサービス向上

- (1) 窓口サービスの迅速化
- (2) 全市域でのサービスの充実
- (3) インターネット予約の拡充・普及及びホームページの充実

3 館内奉仕の充実

- (1) レファレンス（相談業務）の体制強化と窓口サービスの向上
- (2) 各年齢層に応じた図書の充実と，利用増につながる配架の工夫

4 図書館奉仕網の充実強化

- (1) 分館との連携による全市域でのサービスの充実（再掲）
- (2) 移動図書館車の積極的活用による学校・地域への読書活動の推進
- (3) 他自治体図書館等との連携による相互貸借等サービスの充実
- (4) ホームページ・広報紙等を活用した利用促進と最新情報の提供（一部再掲）

5 児童奉仕の充実

- (1) 幼児及び児童図書の利用促進と，おはなしひろば等の充実
- (2) 学校図書館との連携による，読書関連活動等の支援や情報提供
- (3) ブックスタート事業を推進する講座等の実施

6 読書普及行事・活動の充実

- (1) 「毎月23日は子どもといっしょに読書の日」の普及及び読書推進活動等の実施
- (2) 図書館ボランティアの養成・活用の推進
- (3) 親子読書会・読書グループ等との連携及び活動支援
- (4) 読書活動推進大会「図書館まつり」の充実
- (5) 「読書感想文コンクール」の実施及び総合文芸誌「文化薩摩川内」の発行

7 施設管理・運営の充実

- (1) 施設・設備の効率的な運用と適切な維持管理
 - (2) 館内外の美化，展示及び設営の工夫
- 8 図書館整備の調査研究
図書館整備に向けた調査研究
 - 9 運営管理のあり方検討
指定管理者制度の導入を含めた運営管理のあり方検討

[視 聴 覚 ラ イ ブ ラ リ ー]

[基本方針]

社会教育及び学校教育における学習効果の向上を図るため，視聴覚ライブラリーの運営の充実に努めるとともに，視聴覚教材及び機材の利用促進，視聴覚教育の効率的な運営及び相談指導に努めます。

[施策・努力点]

- 1 視聴覚教材及び機材のデジタル化と利用の促進
- 2 ICT（情報通信技術）を活用した運営の研究
- 3 視聴覚教育指導者の養成と活用
- 4 利用者や自主教材・映像コンクール等出品者への助言・指導
- 5 視聴覚教材や機材を活用した行事及び講座の実施
- 6 関係機関及び団体との連携強化
- 7 視聴覚ライブラリーの方向性の明確化

[少 年 愛 護 セ ン タ ー]

[基本方針]

明日の郷土を担う青少年が，夢や目標を描き，志をもって，たくましく生き抜いていけるよう，家庭・学校・地域・行政が一体となった健全育成を推進するとともに，関係機関や団体との相互連携を強化し，相談活動や補導活動の充実拡大に努めます。

また，関係機関と連携し，青少年有害環境の浄化活動を展開します。

[施策・努力点]

- 1 少年愛護委員の連携と活動の充実
- 2 相談活動の充実及び関係機関等との連携強化
- 3 補導活動の充実及び問題行動等の早期発見
- 4 青少年有害環境の浄化活動の推進
- 5 児童生徒の登下校時の安全確保
- 6 毎月第3土曜日「青少年育成の日」の普及・啓発

【 資 料 編 】

薩摩川内市の面積と人口推移

面 積

総面積 683.50 k m² (本土 564.75 k m² / 甌島 118.75 k m²)

年次別人口の推移

年 次	世帯数	人 口			一世帯 あたり 人員	備考
		総数	男	女		
平成 元 年	38,654	106,910	50,434	56,476	2.8	
平成 2 年	38,787	106,432	50,165	56,267	2.7	国勢調査
平成 3 年	39,108	106,252	50,054	56,198	2.7	
平成 4 年	39,390	106,152	50,024	56,128	2.7	
平成 5 年	39,698	106,156	50,060	56,096	2.7	
平成 6 年	40,264	106,590	50,272	56,318	2.6	
平成 7 年	40,606	106,737	50,482	56,255	2.6	国勢調査
平成 8 年	40,761	106,496	50,387	56,109	2.6	
平成 9 年	41,040	106,365	50,352	56,013	2.6	
平成 10 年	40,995	105,707	49,988	55,719	2.6	
平成 11 年	41,280	105,364	49,787	55,577	2.6	
平成 12 年	41,648	105,464	49,861	55,603	2.5	国勢調査
平成 13 年	41,885	105,361	49,801	55,560	2.5	
平成 14 年	41,707	104,798	49,473	55,325	2.5	
平成 15 年	41,702	104,021	49,093	54,928	2.5	
平成 16 年	41,601	103,412	48,756	54,656	2.5	
平成 17 年	41,387	102,370	48,195	54,175	2.5	国勢調査
平成 18 年	41,565	101,508	47,799	53,709	2.4	
平成 19 年	41,729	100,812	47,457	53,355	2.4	
平成 20 年	41,882	100,148	47,161	52,987	2.4	
平成 21 年	42,022	99,615	46,992	52,623	2.4	
平成 22 年	41,441	99,558	46,891	52,667	2.4	国勢調査速報値
平成 23 年	45,897	100,536	47,873	52,663	2.2	

(資料：企画政策課)

平成 23 年は 5 月 1 日現在の住民基本台帳人口である。

平成 22 年以前は国勢調査を行った年以外は推計人口であり、かつ平成 16 年以前は合併前の旧市町村分の合算である。

一般会計と教育費の決算額の推移

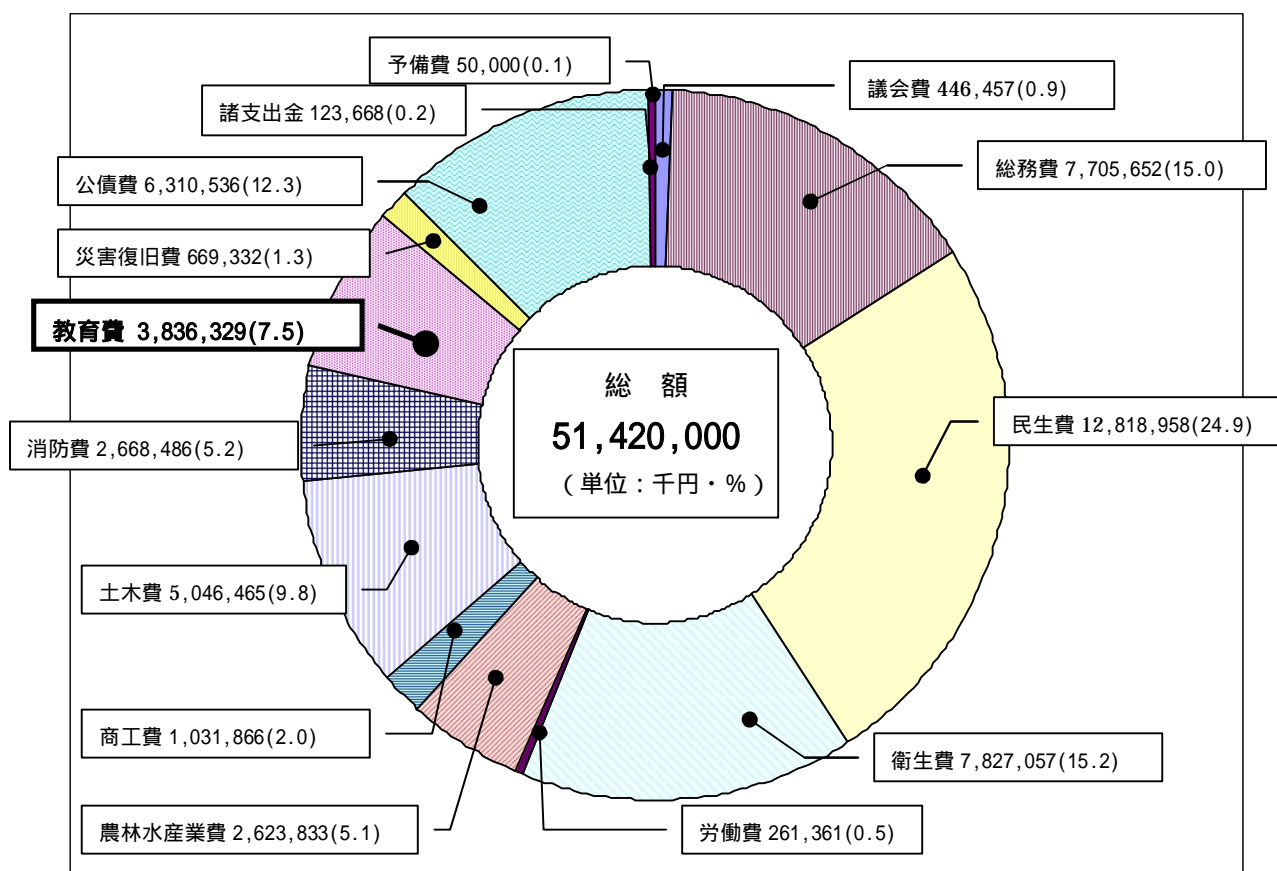
(単位：千円，%)

年 度	一般会計総額	左のうち教育費	構成比
平成 5 年度	60,294,568	4,934,836	8.18
平成 6 年度	57,121,313	4,844,906	8.48
平成 7 年度	52,543,560	5,384,507	10.25
平成 8 年度	53,703,137	5,041,559	9.39
平成 9 年度	55,294,760	5,294,715	9.58
平成 10 年度	57,140,581	5,647,944	9.88
平成 11 年度	60,137,185	5,394,051	8.97
平成 12 年度	55,829,707	5,621,191	10.07
平成 13 年度	54,088,005	5,294,211	9.79
平成 14 年度	54,751,769	6,549,557	11.96
平成 15 年度	55,312,664	5,984,854	10.82
平成 16 年度	58,348,285	4,702,577	8.06
平成 17 年度	49,044,399	4,426,834	9.03
平成 18 年度	49,048,050	4,229,005	8.62
平成 19 年度	45,171,368	3,737,658	8.27
平成 20 年度	47,791,045	3,973,843	8.32
平成 21 年度	51,758,305	4,336,250	8.38

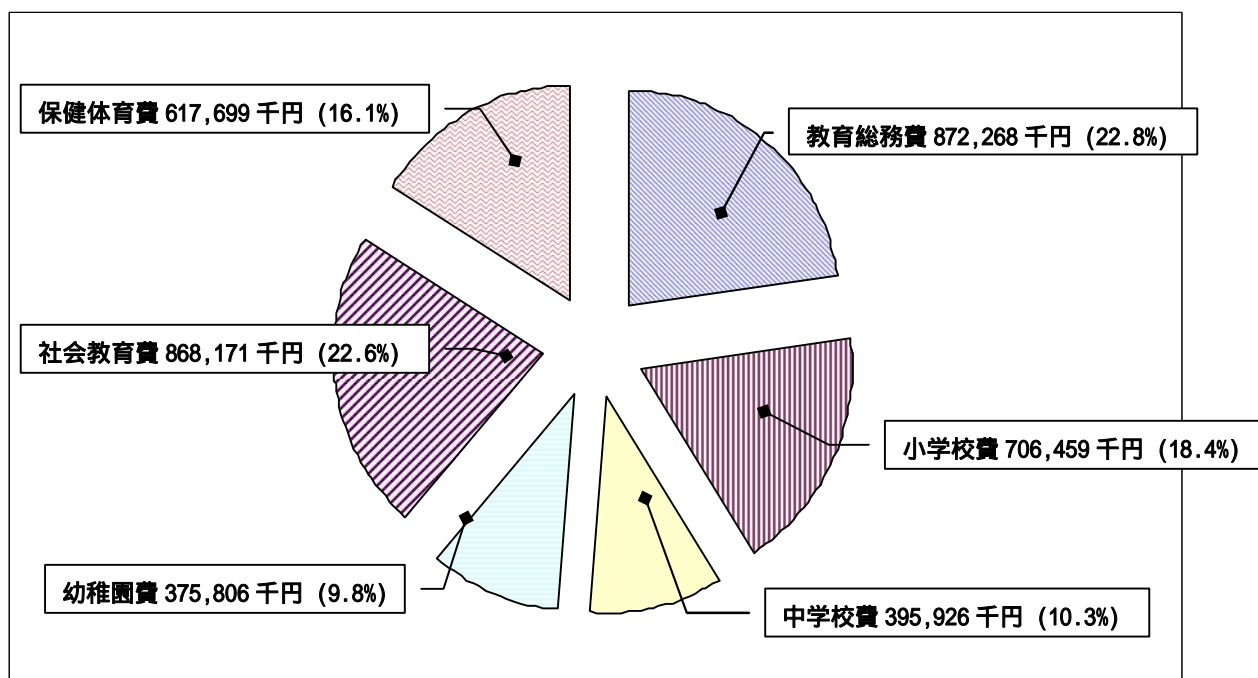
15年度以前の決算額は旧市町村の合算額である。

16年度は合併前の旧市町村の決算の合算額と薩摩川内市の決算額の計である。

平成23年度薩摩川内市一般会計予算



教育費 (3,836,329 千円) の内訳



市立幼稚園の一覧 (平成23年5月1日現在)

園名	所在地	TEL	FAX	職員数 ²		園児数		学級数	
				男	女	男	女		
八幡幼稚園	田海町3683-1	0996 30-2688	0996 30-2725	2	2	7	6	13	1
高城中央幼稚園	陽成町4623-1	0996 30-2133	0996 30-1031	2	2	5	9	14	1
城上幼稚園	城上町4387	0996 30-2155	0996 30-2135	2	2	15	10	25	2
亀山幼稚園	五代町635	0996 22-6232	0996 22-3028	8	8	45	59	104	4
ひわき幼稚園	樋脇町塔之原3624	0996 37-3677	0996 37-3677	3	3	22	21	43	2
いりき幼稚園	入来町浦之名60	0996 44-4008	0996 44-2103	2	2	15	12	27	2
東郷幼稚園	東郷町斧淵4773-2	0996 42-1547	0996 42-1547	8	8	58	55	113	4
祁答院幼稚園	祁答院町下手255	0996 55-1068	0996 55-1063	4	4	10	7	17	1
里幼稚園	里町里1650-1	09969 3-2372	09969 3-2372	2	2	14	10	24	2
中津幼稚園	上甑町中甑253	09969 2-1110	09969 2-1110	2	2	15	11	26	2
手打幼稚園	下甑町手打1010	09969 7-0024	09969 7-0201	2	2	8	5	13	1
かのご幼稚園	下甑町長浜659	09969 6-2767	09969 5-0051	3	3	22	21	43	3
計				40	40	236	226	462	25

2・・・「職員数」は本務者のみである。

私立幼稚園の一覧 (平成23年5月1日現在)

園名	所在地	TEL	FAX	職員数	園児数		学級数	
					男	女		
みくに幼稚園	御陵下町11-9	0996 22-3974	0996 22-3575	7	33	51	84	3
川内聖母幼稚園	若松町2-20	0996 22-3877	0996 22-4166	9	53	59	112	5
のぞみ幼稚園	大小路町54-16	0996 22-3744	0996 22-4006	13	51	39	90	5
鹿児島純心女子大学 附属純心幼稚園	隈之城町1001	0996 23-6168	0996 22-0807	11	52	80	132	5
川内幼稚園	平佐町3590-2	0996 20-1280	0996 25-1730	20	122	88	210	9
青山幼稚園	青山町4194	0996 20-0775	0996 20-0171	10	47	39	86	3
計				70	358	356	714	30

・・・「職員数」は本務者のみである。

市立小学校の一覧

(平成23年5月1日現在)

学校名	所在地	TEL		職員数		児童数	学級数	校地面積(m ²)		校舎面積(m ²)				
		TEL	FAX	教育職員	事務職員			市費職員	建物敷地	屋外運動場	その他	計	一般校舎	屋内運動場
亀山小学校	宮内町1680	0996-23-7286		34	1	2	23	13,143	8,282	470	21,895	4,623	697	5,320
		0996-23-7296		(1)			(4)							
可愛小学校	御陵下町4-30	0996-23-6103		32	1	2	24	12,514	7,455	414	20,383	5,586	1,048	6,634
		0996-23-6104		(1)			(4)							
川内小学校	向田町1425	0996-23-7201		20	1	1	13	9,166	5,742	6,346	21,254	3,677	595	4,272
		0996-23-7244		(1)			(2)							
隈之城小学校	隈之城町 1392-1	0996-23-2604		33	1	2	25	13,469	7,995	205	21,669	5,901	1,048	6,949
		0996-22-0581		(1)			(3)							
平佐西小学校	平佐町2193	0996-23-7160		39	2	2	29	13,201	4,885	330	18,416	6,144	719	6,863
		0996-23-7163		(2)			(2)							
平佐東小学校	中村町7401	0996-29-2124		7	1	1	4	5,953	4,078	1,265	11,296	1,746	494	2,240
		0996-29-2690		(1)			(1)							
水引小学校	水引町5349-1	0996-26-2004		11	1	1	7	8,513	5,281	1,199	14,993	2,515	508	3,023
		0996-26-3205		(1)			(1)							
永利小学校	百次町959	0996-23-2804		21	1	2	16	11,564	7,327	8,291	27,182	3,322	844	4,166
		0996-23-2052		(1)			(2)							
峰山小学校	高江町526-1	0996-27-2004		9	1	1	6	6,540	4,274	920	11,734	1,886	434	2,320
		0996-27-2045		(1)			(1)							
寄田小学校	寄田町253	0996-27-3001		5	1	1	3	3,271	3,148	1,938	8,357	1,034	600	1,634
		0996-27-3722												
滄浪小学校	久見崎町158	0996-27-3002		5		1	3	3,797	2,066	764	6,627	805	564	1,369
		0996-27-3744		(1)										

学校名	所在地	TEL		職員数			児童数	学級数	校地面積(m ²)			校舎面積(m ²)		
		FAX	教育職員	事務職員	市費職員	建物敷地			屋外運動場	その他	計	一般校舎	屋内運動場	
八幡小学校	田海町3683-1	0996-30-2132	9	1	1	58	6	8,249	4,068	1,308	13,625	1,486	797	2,283
		0996-30-2725	(1)				(1)							
育英小学校	中郷3丁目147	0996-23-3973	22	1	2	404	15	9,472	8,970	528	18,970	3,386	532	3,918
		0996-23-3645	(1)				(1)							
高来小学校	高城町1326	0996-30-0504	11	1	1	118	7	6,545	5,245		11,790	1,452	798	2,250
		0996-30-0543	(1)				(1)							
城上小学校	城上町4525-1	0996-30-0593	11	1	1	58	7	4,925	4,205	1,556	10,686	1,742	797	2,539
		0996-30-2135	(1)				(1)							
吉川小学校	城上町7080-1	0996-30-2393	6	1	1	18	3	4,114	3,108	2,228	9,450	1,073	600	1,673
		0996-30-0433	(1)				(1)							
陽成小学校	陽成町4630	0996-30-0084	8	1	1	27	5	6,368	3,176	3,108	12,652	1,384	532	1,916
		0996-30-1031	(1)				(1)							
湯田小学校	湯田町4422	0996-28-0025	4		1	16	2	6,246	3,457	664	10,367	1,463	600	2,063
		0996-28-0933	(1)				(1)							
西方小学校	西方町3331-1	0996-28-0009	6	1	1	16	3	3,846	4,179	1,045	9,070	1,169	600	1,769
		0996-28-0210	(1)				(1)							
榑脇小学校	榑脇町塔之原 3624	0996-37-2038	14	1	1	153	7	9,023	10,431	290	19,744	2,459	607	3,066
		0996-37-2296	(1)				(1)							
市比野小学校	榑脇町市比野 2805	0996-38-0014	13	1	1	206	8	5,672	6,166	2,901	14,739	2,942	514	3,456
		0996-38-0326	(1)				(1)							
藤本小学校	榑脇町市比野 9940	0996-38-0035	6	1	1	9	3	2,311	1,904	2,905	7,120	809	602	1,411
		0996-38-0145	(1)				(1)							

学校名	所在地	TEL		職員数		児童数	学級数	校地面積(㎡)			校舎面積(㎡)			
		FAX		教育職員	事務職員			市費職員	建物敷地	屋外運動場	その他	計	一般校舎	屋内運動場
入来小学校	入来町浦之名 60	0996 44 -2062		10	1	1	6	3,400	4,900	1,116	9,416	1,876	763	2,639
		0996 44 -2103		(1)			(1)							
副田小学校	入来町副田 2030	0996 44 -2928		13	1	1	7	7,192	5,450	1,255	13,897	2,247	532	2,779
		0996 44 -2931		(2)			(1)							
朝陽小学校	入来町浦之名 12550	0996 44 -3966		7	1	1	4	3,908	2,314	514	6,736	1,625	520	2,145
		0996 44 -3968		(1)										
大馬越小学校	入来町浦之名 6201	0996 44 -2081		6	1	1	3	5,520	4,354	1,177	11,051	1,446	520	1,966
		0996 44 -2160		(1)										
東郷小学校	東郷町斧淵 4768	0996 42 -0011		17	1	1	12	9,226	4,698	1,307	15,231	2,506	714	3,220
		0996 21 -6601		(1)			(1)							
山田小学校	東郷町山田 3409	0996 42 -4001		6	1	1	3	3,867	3,586	1,098	8,551	1,350	561	1,911
		0996 31 -4843		(1)										
南瀬小学校	東郷町南瀬 1700	0996 42 -4115		6	1	1	3	3,134	7,749	488	11,371	1,382	630	2,012
		0996 31 -4939		(1)										
烏丸小学校	東郷町烏丸 2233	0996 42 -0224		7	1	1	4	3,727	6,129	2,365	12,221	1,519	544	2,063
		0996 21 -6699		(1)										
藤川小学校	東郷町藤川 916	0996 42 -0900		6	1	1	3	3,179	4,239	1,451	8,869	1,406	557	1,963
		0996 21 -6910		(1)										
黒木小学校	祁答院町黒木 123	0996 55 -0057		8	1	1	4	4,660	4,116	3,132	11,908	1,505	532	2,037
		0996 55 -0905		(1)										
大妻小学校	祁答院町下手 974	0996 55 -0009		11	1	1	7	3,354	11,498	2,461	17,313	1,648	532	2,180
		0996 55 -0903		(1)			(1)							

学校名	所在地	TEL		職員数		児童数	学級数	校地面積(m ²)			校舎面積(m ²)				
		FAX		教育職員	事務職員			市費職員	建物敷地	屋外運動場	その他	計	一般校舎	屋内運動場	
上手小学校	祁答院町上手 578	0996-55-0025		8	1	1	40	5	5,109	6,471	1,957	13,537	1,614	565	2,179
		0996-55-0904		(1)			(1)	(1)							
藺牟田小学校	祁答院町 藺牟田108	0996-56-0032		12	1	1	65	7	5,464	5,641	1,574	12,679	2,091	472	2,563
		0996-56-0623		(1)			(1)								
里小学校	里町里1601	09969-3-2008		9		1	58	5	2,302	3,457	2,161	7,920	1,497	568	2,065
		09969-3-2206		(1)			(1)								
中津小学校	上甕町中甕 254	09969-2-0013		7	1	1	39	4	3,265	2,011	660	5,936	1,158	601	1,759
		09969-6-1632		(1)			(1)								
手打小学校	下甕町手打 1010	09969-7-0024		9	1	1	53	6	4,080	2,818	2,168	9,066	1,491	680	2,171
		09969-7-0201		(1)			(1)								
西山小学校	下甕町 瀬々野浦270	09969-5-0170		4		1	4	2	2,055	1,219	1,013	4,287	742	560	1,302
		09969-5-0211		(1)			(1)								
青瀬小学校	下甕町青瀬 382	09969-5-0017		6		1	16	4	2,801	3,653	2,504	8,958	1,489	680	2,169
		09969-5-0133					(1)								
長浜小学校	下甕町長浜 660	09969-5-0051		10	1	1	53	6	3,018	7,688	6,398	17,104	1,694	680	2,374
		09969-5-0051		(1)			(1)								
子岳小学校	下甕町片野浦 103	09969-7-0158		3		1	3	2	2,030	1,932	3,143	7,105	775	560	1,335
		09969-7-0223													
鹿島小学校	鹿島町藺牟田 1501	09969-4-2004		6		1	14	3	2,814	4,869	905	8,588	1,171	736	1,907
		09969-4-2012		(1)			(1)								
小学校計				497	35	49	5,846	319							
				(42)			(33)								

1・・・職員数は定数，()は養護教諭再掲

2・・・()は特別支援学級再掲

市立中学校の一覧

(平成23年5月1日現在)

学校名	所在地	TEL		職員数		生徒数	学級数	校地面積(m ²)		校舎面積(m ²)				
		FAX	教育職員	事務職員	市費職員			建物敷地	屋外運動場	その他	計	一般校舎	屋内運動場	
川内北中学校	花木町17-60	0996-23-4164	49	2	2	770	23	14,392	10,576	414	25,382	6,513	1,202	7,715
		0996-23-4055	(2)			(3)								
川内中央中学校	平佐町5000	0996-23-5200	36	1	2	566	17	29,953	26,324	4,326	60,603	7,119	1,446	8,565
		0996-23-5585	(1)			(2)								
川内南中学校	平佐町985	0996-23-4602	34	2	2	536	17	13,422	19,593	12,564	45,579	6,161	1,222	7,383
		0996-22-0582	(1)			(2)								
水引中学校	水引町7602-1	0996-26-2104	12	1	1	73	5	13,563	5,910	1,144	20,617	2,340	830	3,170
		0996-26-3908	(1)			(2)								
高江中学校	高江町654-1	0996-27-2003	10	1	1	31	4	5,199	5,120	303	10,622	1,834	629	2,463
		0996-27-2065	(1)			(1)								
平成中学校	城上町610	0996-30-1284	18	1	1	149	8	9,918	11,160	8,965	30,043	2,923	830	3,753
		0996-30-2965	(1)			(2)								
高城西中学校	湯田町4321	0996-28-0033	10	1	1	15	3	6,539	6,751	652	13,942	1,886	510	2,396
		0996-28-1760	(1)			(1)								
樋脇中学校	樋脇町塔之原 10295	0996-38-1244	18	1	1	178	7	12,321	28,000	690	41,011	4,239	843	5,082
		0996-38-1815	(1)			(1)								
入来中学校	入来町浦之名 7635	0996-44-2070	16	1	1	136	6	4,084	11,308	1,273	16,665	3,445	852	4,297
		0996-44-2232	(1)			(1)								
東郷中学校	東郷町斧刈 600	0996-42-0013	13	1	1	169	6	12,187	9,686	1,313	23,186	3,723	1,100	4,823
		0996-42-0015	(1)			(1)								
祁答院中学校	祁答院町下手 190-1	0996-55-0030	13	1	1	111	4	9,430	13,280	4,987	27,697	2,897	884	3,781
		0996-55-0906	(1)			(1)								

学校名	所在地	TEL		職員数		生徒数	学級数	校地面積(m)			校舎面積(m)			
		FAX	教育職員	事務職員	市費職員			建物敷地	屋外運動場	その他	計	一般校舎	屋内運動場	計
里中学校	里町里3377	09969-3-2002	10	1	1	31	3	3,415	8,838	1,754	14,007	1,629	628	2,257
		09969-3-2080	(1)											
上甕中学校	上甕町中甕 191-1	09969-2-0014	10	1	1	19	3	4,431	9,735	762	14,928	1,547	615	2,162
		09969-2-0041	(1)											
海陽中学校	下甕町手打 1472	09969-7-0109	10	1	1	23	3	7,068	11,807	11,027	29,902	1,655	804	2,459
		09969-7-0125	(1)											
海星中学校	下甕町青瀬 1034-1	09969-5-0054	11	1	1	35	4	1,644	12,152	5,723	19,519	1,590	751	2,341
		09969-5-0321	(1)				(1)							
鹿島中学校	鹿島町藺牟田 1397	09969-4-2017	7	1	1	11	2	3,478	6,397	5,537	15,412	1,132	697	1,829
		09969-4-2018												
中学校計			277	18	19	2,853	115							
			(16)			(17)								

1・・・職員数は定数、()は養護教諭再掲

2・・・()は特別支援学級再掲

小中学校合計	職員数		児童生徒数		学級数	
	教育職員	事務職員	市費職員	徒数		
	774	53	68	8,699	434	(58)

県立高等学校の一覧

(平成23年5月1日現在)

学校名	所在地	TEL	FAX	教育職員数	事務職員数	その他職員数	生徒数	学級数
川内高等学校	御陵下町6-3	0996 23-7274	0996 22-1542	60	6	1	896	24
川内商工高等学校	平佐町1835	0996 25-2554	0996 25-1018	80	8	0	925	24
川薩清修館高等学校	入来町副田5961	0996 44-5020	0996 44-5022	43	5	2	352	12

私立中学校の一覧

(平成23年5月1日現在)

学校名	所在地	TEL	FAX	教育職員数	事務職員数	その他職員数	生徒数	学級数
れいれい中学校	隈之城町 2205	0996 23-8801	0996 23-8858	11	1	0	117	5

校長，副校長については，れいれい高等学校と兼務しており，教育職員数等は本務者のみである。

私立高等学校の一覧

(平成23年5月1日現在)

学校名	所在地	TEL	FAX	教育職員数	事務職員数	その他職員数	生徒数	学級数
れいれい高等学校	隈之城町 2205	0996 23-3178	0996 27-0920	42	4	3	478	17

大学の一覧

(平成23年5月1日現在)

学校名	所在地	TEL	FAX	教育職員数	事務職員数	その他職員数	国際人間学部 学生数	看護栄養学部 学生数
鹿児島純心女子大学	天辰町2365	0996 23-5311	0996 23-5030	76	33		250	393

大学院の一覧

(平成23年5月1日現在)

学校名	所在地	TEL	FAX	教育職員数	事務職員数	その他職員数	人間科学研究科 学生数
鹿児島純心女子大学 大学院	天辰町2365	0996 23-5311	0996 23-5030	2			21

学長，副学長，教育職員，事務職員については，鹿児島純心女子大学と兼務しており，教育職員数は本務者のみである。

児童生徒数・学級数の年度別推移と今後の見込み

平成16年度～平成23年度については、各年5月1日現在の実数である。
 平成25年度以降については、平成23年5月1日現在推計であり、特認校生及び留学生、区域外通学生については指定校で計上している。

学 校 名		平成16年度		平成22年度		平成23年度		平成25年度		平成27年度		平成29年度	
		児童数	学級数	児童数	学級数	児童数	学級数	児童数	学級数	児童数	学級数	児童数	学級数
小 学 校	亀山小	555	20	578	23	555	23	558	23	616	24	655	21
	可愛小	730	23	684	25	653	24	681	23	683	22	720	23
	川内小	334	13	282	14	271	13	258	11	256	11	262	11
	隈之城小	815	26	709	24	719	25	722	26	690	25	670	23
	平佐西小	770	25	871	29	898	29	907	29	896	29	937	29
	平佐東小	63	6	30	5	28	4	21	3	21	3	21	3
	水引小	169	9	110	7	99	7	91	6	85	6	89	6
	永利小	420	14	403	16	432	16	438	17	436	17	421	14
	峰山小	91	7	40	5	42	6	43	6	40	5	46	4
	寄田小	18	3	11	3	16	3	7	2	6	2	5	2
	滄浪小	26	3	24	3	16	3	10	3	6	3	5	3
	八幡小	83	6	59	6	58	6	57	7	45	6	44	4
	育英小	312	13	400	15	404	15	396	15	395	14	377	12
	高来小	130	6	120	7	118	7	118	7	110	7	109	6
	城上小	87	7	63	8	58	7	53	7	53	6	44	5
	吉川小	17	3	13	3	18	3	3	2	2	1	4	1
	陽成小	35	4	23	5	27	5	24	3	23	3	16	3
	湯田小	28	4	20	3	16	2	15	3	11	3	9	3
	西方小	13	3	18	3	16	3	12	3	11	3	12	3
	樋脇小	192	8	150	7	153	7	139	7	151	7	146	6
	市比野小	177	7	200	8	206	8	210	8	188	7	172	6
	倉野小	12	3	(H22.4.1廃校)									
	藤本小	12	3	9	3	9	3	4	2	4	2	5	2
	野下小	9	3	10	2	(H23.4.1廃校)							
	入来小	119	6	80	6	77	6	76	6	80	6	82	6
	副田小	149	6	112	6	114	7	105	7	94	7	83	6
	朝陽小	38	5	26	3	26	4	29	4	29	4	25	3
大馬越小	26	3	14	3	13	3	15	3	15	3	20	4	
東郷小	229	9	277	13	261	12	237	9	209	6	198	7	
山田小	12	3	18	3	15	3	16	3	18	3	26	4	
南瀬小	28	4	31	4	32	3	24	3	16	3	16	3	
烏丸小	41	5	27	4	28	4	27	3	27	4	31	4	
藤川小	20	4	12	3	13	3	6	3	6	3	4	2	

学 校 名		平成16年度		平成22年度		平成23年度		平成25年度		平成27年度		平成29年度	
		児童数	学級数	児童数	学級数	児童数	学級数	児童数	学級数	児童数	学級数	児童数	学級数
小 学 校	黒木小	47	5	44	5	39	4	37	4	34	4	32	3
	大裏小	84	6	69	7	71	7	62	7	61	7	57	6
	上手小	61	6	46	6	40	5	37	5	31	3	25	3
	蘭牟田小	47	5	64	7	65	7	66	7	60	7	48	6
	里小	75	6	52	4	58	5	64	6	56	6	53	6
	中津小	32	3	34	4	39	4	43	4	47	5	52	6
	平良小	16	3	10	3	(H 2 3 . 4 . 1 廃校)							
	浦内小	14	3	(H 2 0 . 4 . 1 廃校)									
	手打小	52	5	57	6	53	6	44	5	32	3	21	3
	西山小	12	3	5	2	4	2	2	1	1	1	2	1
	青瀬小	21	3	17	4	16	4	12	2	12	3	9	3
	長浜小	43	4	58	6	53	6	53	5	52	5	58	6
	子岳小	11	3	2	1	3	2	5	3	3	2	3	2
	鹿島小	38	5	14	2	14	3	11	3	10	3	13	3
	計	6,313	324	5,896	326	5,846	319	5,738	306	5,621	294	5,627	277

学 校 名		平成16年度		平成22年度		平成23年度		平成25年度		平成27年度		平成29年度	
		生徒数	学級数	生徒数	学級数	生徒数	学級数	生徒数	学級数	生徒数	学級数	生徒数	学級数
中 学 校	川内北中	741	22	734	22	770	23	823	26	817	26	796	25
	川内中央中	593	17	577	17	566	17	586	20	613	19	587	18
	川内南中	654	19	573	18	536	17	541	17	577	19	593	18
	水引中	119	5	76	5	73	5	56	4	55	4	44	3
	高江中	76	4	44	4	31	4	26	4	33	3	26	4
	平成中	186	7	158	7	149	8	128	6	139	7	138	7
	高城西中	30	3	18	3	15	3	13	2	14	3	13	2
	樋脇中	241	9	176	7	178	7	189	7	186	7	179	7
	入来中	197	7	139	7	136	6	106	5	102	5	118	5
	東郷中	175	6	157	6	169	6	196	7	191	7	151	7
	祁答院中	152	5	116	5	111	4	110	4	111	4	106	4
	里中	46	3	34	3	31	3	17	3	29	3	40	3
	上甕中	40	3	25	3	19	3	17	3	24	3	19	3
	海陽中	35	3	25	3	23	3	24	3	30	3	24	3
	海星中	38	3	29	4	35	4	43	4	38	3	31	3
鹿島中	14	2	13	3	11	2	11	2	9	2	4	1	
計	3,337	118	2,894	117	2,853	115	2,886	117	2,968	118	2,869	113	

小中合計	9,650	442	8,790	443	8,699	434	8,624	423	8,589	412	8,496	390
------	-------	-----	-------	-----	-------	-----	-------	-----	-------	-----	-------	-----

関係各種審議会（附属機関）の状況

附属機関名	委員定数（任期）
薩摩川内市立学校通学区域・適正規模等審議会	20人以内（任期2年）
薩摩川内市障害児就学審議会	15人以内（任期2年）
薩摩川内市社会教育委員の会	20人（任期2年）
薩摩川内市公民館運営審議会	20人（任期2年）
薩摩川内市文化財保護審議会	15人以内（任期2年）
薩摩川内市立視聴覚ライブラリー運営審議会	7人以内（任期2年）
薩摩川内市立図書館協議会	7人以内（任期2年）
薩摩川内市スポーツ振興審議会	12人以内（任期2年）
薩摩川内市学校給食運営審議会	18人以内（任期1年）
薩摩川内市青少年問題協議会	20人以内（任期2年）
薩摩川内市川内歴史資料館・郷土館運営協議会	10人以内（任期2年）
薩摩川内市立少年自然の家運営協議会	10人以内（任期2年）
薩摩川内市川内まごころ文学館運営協議会	7人以内（任期2年）
薩摩川内市伝統的建造物群保存地区保存審議会	15人以内（任期2年）

社会教育の状況

青少年教育の状況

(1) 子ども会（平成23年4月1日現在）

単位子ども会数	加入者数
310	7,581

(2) 少年愛護事業（平成22年度）

- ・街頭補導 年4回（春・夏・秋・冬）
- ・常時巡回補導，夜間街頭補導，特別街頭補導
夜間（毎月第1木曜日），特別（毎月第3土曜日），早朝（毎月第2・第4月曜日）
- ・環境診断 年1回
- ・少年なやみ相談 68件
- ・広報啓発活動 少年愛護センターだより 年3回
少年なやみ相談カード配布 年3回 34,500枚

P T Aの状況（平成22年度）

小学校		中学校		高等学校		計	
単P	会員数	単P	会員数	単P	会員数	単P	会員数
45	4,976	16	2,864	3	2,281	64	10,121

平成23年度市民大学講座一覧

(1) 中央公民館

対象	講座名	回数	日程	定員
高齢者	楽しい園芸(前期)	6回	6月~8月	50
	楽しい園芸(後期)	6回	11月~1月	50
	さわやかセミナー	9回	6月~2月	50
一般成人	再発見! 薩摩川内よかとこ巡り	11回	6月~12月	25
	気軽に作ろう! 男の料理教室	9回	6月~2月	20
	みんなと考えよう! 子育て講座(子育てサポーター養成講座)	6回	7月~12月	40
	暮らしに役立つ法務局基礎講座	5回	7月~11月	40
	日曜大工で生きがいづくり	5回	7月~12月	16
	地域リーダーボランティア養成講座(前期)	6回	6月~8月	40
	地域リーダーボランティア養成講座(後期)	6回	11月~2月	40
	図書館ボランティア養成講座	5回	7月~11月	30
	お父さん応援企画 やってTRY!!	5回	8月~12月	20
	日本のここを感じよう	7回	9月~3月	20
	パソコン講座(パソコン入門) 昼の部	4回	6月	15
	パソコン講座(パソコン入門) 夜の部	4回	6月	15
	パソコン講座(デジタルカメラ入門) 夜の部	3回	7月	15
	パソコン講座(Word入門) 昼の部	4回	7月	15
	パソコン講座(Word入門) 夜の部	4回	8月~9月	15
	パソコン講座(Excel入門) 昼の部	4回	9月	15
	パソコン講座(インターネット入門) 夜の部	4回	9月~10月	15
	パソコン講座(デジタルカメラ入門) 昼の部	3回	10月	15
	パソコン講座(Excel入門) 夜の部	4回	10月~11月	15
	パソコン講座(年賀状作成) 昼の部	3回	11月	15
	パソコン講座(年賀状作成) 夜の部	3回	11月~12月	15
	パソコン講座(インターネット入門) 昼の部	4回	1月	15
	パソコン講座(PowerPoint入門) 夜の部	4回	1月~2月	15
パソコン講座(Excel活用)	4回	2月~3月	15	
青少年・親子	日本の文化を体感しよう	4回	7月~8月	20
	親子で作ろう手作り絵本	2回	7月~8月	20
	未来の自分を考えよう	4回	7月~8月	20
	お父さんとはりきり工作	2回	7月~8月	12組
	親子でおかしを作ろう	3回	8月	12組
	オリジナルうちわを作ろう	1回	8月	10組

(2) 樋脇公民館

対象	講座名	回数	日程	定員
高齢者	絵手紙教室	10回	6月~8月	20
	パソコン教室	5回	7月~8月	10
	健康体操教室	2回	9月	15
一般成人	パッチワーク教室	8回	6月~8月	20
	ヨガ教室	8回	6月~8月	20
	フラダンス教室	8回	6月~8月	20
	太鼓教室	8回	6月~8月	15
青少年	こども教室	1回	8月	20

(3) 入来公民館

対象	講座名	回数	日程	定員
高齢者	愛宕大学	10回	5月~3月	80
	楽しい家庭園芸	5回	6月~10月	30
	いきいきストレッチ体操教室	8回	7月~10月	20
一般成人	環境学習講座 地球に優しいエコライフ	5回	5月~6月	20
	女性学講座 美しくしなやかに生きる	5回	7月~11月	20
親子	植物採集と標本作り講座	1回	7月	40
	昆虫採集と標本作り講座	1回	7月	20

(4) 東郷公民館

対 象	講 座 名	回数	日 程	定員
高齢者	いきいき講座	9回	5月～2月	200
	大正琴	5回	6月～12月	20
	コーラス	5回	6月～12月	20
	シニアーズ元気体操	5回	6月～12月	20
	健康料理	5回	6月～12月	20
一般成人	東郷文弥節人形浄瑠璃講座	8回	6月～12月	25
	はじめての太極拳教室	5回	6月～12月	20
青少年・親子	子ども人形浄瑠璃伝承教室	8回	6月～12月	20
	東郷土人形講座(子ども)	5回	7月～8月	20

(5) 祁答院公民館

対 象	講 座 名	回数	日 程	定員
高齢者	高齢者大学	8回	5月～2月	50
	楽しい園芸教室	5回	6月～10月	20
一般成人	知って得する教養講座	5回	6月～10月	20
	パソコン講座(エクセル入門:昼の部)	5回	9月	12
	パソコン講座(エクセル入門:夜の部)	5回	9月	12
	花の寄せ植え講座	7回	6月～3月	20
	ボールペン・筆ペン講座	5回	6月～10月	15
	クラフトかご教室	5回	6月	15
	フラダンス教室	5回	6月～10月	20

(6) 里公民館

対 象	講 座 名	回数	日 程	定員
一般成人	フラワーアレンジメント教室	2回	10～12月	20
	パソコン講座	3回	6～12月	20
	男の料理教室	2回	9～12月	10

(7) 上甌公民館

対 象	講 座 名	回数	日 程	定員
高齢者	シニア健康体づくり講座	9回	6月～2月	20
一般成人	フラダンス教室	9回	6月～2月	20
	ヨガ教室	8回	6月～1月	20

(8) 下甌公民館

対 象	講 座 名	回数	日 程	定員
一般成人	パソコン教室(Word・Excel編)	3回	5月	10
	パソコン教室(年賀状・デジカメ編)	3回	9月	10
	パソコン教室(ファイル整理術)	3回	2月	10
	料理教室・お菓子作り教室	4回	5月～2月	10
	ヨガ教室	5回	10月～2月	30
	エアロビクス講座	5回	9月～2月	30
	野外教室(尾岳登山)	1回	11月	30
	創作教室(しめ縄・布ぞうりづくり)	1回	12月	30
青少年・親子	天体観測教室	2回	7月～12月	30

(9) 鹿島公民館

対 象	講 座 名	回数	日 程	定員
一般成人	エアロビクス教室	5回	6月～12月	15
	ろうの花教室	5回	6月～12月	15
	陶芸教室	2回	6月～10月	10
	生け花教室	2回	9月～12月	10
親 子	星空観望会	3回	7月～1月	40

薩摩川内市の国・県指定文化財等一覧

国指定文化財

(平成23年4月1日現在)

区分	行為	種別1	種別2	種別3	名称	指定年月日	所在地	所有者・管理者	連絡先	備考	
1	国	指定	有形文化財	美術工芸品	工芸品	どうきょうかちょうもんようえいにん 銅鏡花鳥文様 永仁二年三 月十八日施入ノ銘アリ 一面	T7.4.8	宮内町 1935-2 新田神社	新田神社	0996-22-4722	重要文化財、永仁二年 (1294)の銘あり。
2	国	指定	有形文化財	美術工芸品	工芸品	はくじゅたかがりきょう 柏樹鷹狩鏡 一面	S28.11.14	宮内町 1935-2 新田神社	新田神社	0996-22-4722	重要文化財、径 22.5 c m , 重さ 614 g。
3	国	指定	有形文化財	美術工芸品	工芸品	あきくさちようちようきょう 秋草蝶鳥鏡 一面	S28.11.14	宮内町 1935-2 新田神社	新田神社	0996-22-4722	重要文化財、径 20.6 c m , 重さ 500 g。
4	国	指定	有形文化財	美術工芸品	古文書	にったじんじゃもんじょ 新田神社文書 ひやくにじゅうよんつう (百二十四通)九巻,一枚	S58.6.6	中郷二丁目 2-6 川内歴史資料館	(所)新田神社 (管)川内歴史資料館	0996-22-4722 0996-20-2344	古文書 8 巻, 新田宮縁起 1 巻, 禁制の札 1 枚。
5	国	指定	有形文化財	美術工芸品	歴史資料	ふなだいくおうてきけかんけいしりょう 船大工櫓木家関係資料	H7.6.15	中郷二丁目 2-6 川内歴史資料館	川内歴史資料館	0996-20-2344	文書, 差図類, 道具類。
6	国	指定	民俗文化財	無形民俗 文化財		こしきじま 甑島のトシドン	S52.5.17	下甑町手打, 片野 浦, 瀬々野浦, 青 瀬	甑島トシドン保存 会		毎年 12 月 31 日に行われる。
7	国	指定	記念物	史跡		さつま いくぶん じあと 薩摩国分寺跡	S19.11.13	国分寺町字大都及 び下台の一部	薩摩川内市 (文化課)	0996-23-5111	S19.11.13 塔跡指定。 S51.6.16 追加指定 (寺域・ 鶴峯窯跡)。S57.10.14 追加 指定 (西金堂跡)。指定面 積: 17,356 m ² , 公園面積, 16,449 m ² 。
8	国	指定	記念物	史跡		きよしきじょうあと 清色城跡	H16.9.30	入来町浦之名字庵 之坂, 赤城之前, 古春, 後之迫	薩摩川内市 (文化課)	0996-23-5111	指定面積 185,493 m ² H21.7.23 追加指定 (11,147 m ²)
9	国	指定	記念物	天然記念物		いむた いけ でいたんけいせいしょくぶつ 蘭牟田池の泥炭形成植物 群落	T10.3.3	祁答院町蘭牟田 1994 蘭牟田池	薩摩川内市(祁答院 支所)	0996-55-1111	低層湿原での浮島は極めて 珍しい。
10	国	指定	記念物	天然記念物		じせい ぼくげん ちたい へご自生北限地帯	T15.10.27	里町里字柳ヶ迫・ 上甑町中野字橋ヶ 迫・下甑町青瀬字 池平	薩摩川内市 里支所 上甑支所 下甑支所	09969-3-2311 09969-2-0001 09969-7-0390	熱帯・亜熱帯性のシダ植物 の一種。指定面積: 1,416.96 m ² (民有地)。

	区分	行為	種別1	種別2	種別3	名称	指定年月日	所在地	所有者・管理者	連絡先	備考
11	国	指定	記念物	天然記念物		ふじかわてんじん がりゅうばい 藤川天神の臥龍梅	S16.10.3	東郷町藤川 1266 藤川天神	菅原神社	0996-42-0753	臥龍梅は菅原道真の手植えによる1本の梅から繁殖したと伝わる。
12	国	指定	記念物	天然記念物		ながとし 永利のオガタマノキ	S19.11.13	永利町石神 106-1 石神神社			樹齢約800年。幹囲6.70m。樹高22.0m。根回り10.89m。
13	国	指定	記念物	天然記念物		カラスバト	S46.5.19	甌島 (地域を定めず)	薩摩川内市 (文化課)	0996-23-5111	全長約40cmでほぼ全身真っ黒く見える。本州中部以南の諸島に生息。
14	国	指定	民俗文化財	無形民俗文化財		とうごうぶんや ぶしにんぎょうじょうり 東郷文弥節人形 浄瑠璃	H20.3.13	東郷町斧淵	東郷文弥節人形浄瑠璃保存会		17世紀後半、参勤交代に随行した東郷の郷士たちが文弥節の師匠を連れ帰ったのがはじまりと伝わる。国選択無形民俗文化財(S54.12.7)でもある。

県指定文化財

	区分	行為	種別1	種別2	種別3	名称	指定年月日	所在地	所有者・管理者	連絡先	備考
1	県	指定	有形文化財	建造物		にったじんじゃほんでん はいでん ぶでん 新田神社本殿 拝殿 舞殿 ちやくしてん りょうわきせつしや 勅使殿 両脇撰社	H2.3.23	宮内町 1935-2 新田神社	新田神社	0996-22-4722	県内唯一の社殿配置。現在の本殿は嘉永3年(1850)の造営。舞殿、拝殿、勅使殿は天明4年(1784)の造替と推定。
2	県	指定	有形文化財	美術工芸品	彫刻	あみだによらいざろう く 阿弥陀如来坐像 一軀 りょうわきじざろう く 両脇侍像 二軀	S62.3.16	高江町長崎 1044 長崎公民館	長崎自治会		中央・阿弥陀如来坐像(平安)像高84.0cm。右側・観音菩薩立像(鎌倉)像高106.8cm。左側・勢至菩薩立像(鎌倉)像高104.0cm。
3	県	指定	民俗文化財	有形民俗文化財		いりき ちょうなかくみ た かみ 入来町 中組の田の神	S41.3.11	入来町副田 4530-1	中組自治会		一石単体丸彫り。像高71cm。僧衣姿。宝永8年(1711)造立。台座正面上部に地藏の梵字。
4	県	指定	民俗文化財	有形民俗文化財		こしきじま しょくぶつせんいりりょう 甌島の植物繊維衣料	H17.4.19	下甌町手打 1031 下甌郷土館	(管)下甌郷土館	09969-7-0149	ピーダナシ・ニンブ・クス タナシ・オダナシ。
5	県	指定	民俗文化財	無形民俗文化財		みなみかたじんじゃはるまつ ともな 南方神社春祭りに伴う げいのう たうち 芸能(田打)	S37.10.24	高江町南方神社	高江太郎太郎踊り保存会 峰山地区コミュニティ協議会	峰山地区コミュニティセンター 0996-27-2157	(高江太郎太郎踊り)毎年3月第1日曜日に行われる春を告げる農耕劇。

	区分	行為	種別1	種別2	種別3	名 称	指定年月日	所 在 地	所有者・管理者	連 絡 先	備 考
6	県	指定	民俗文化財	無形民俗文化財		いりきちょう ほうそうおどり 入来町の疱瘡踊	S38.6.17	入来町浦之名			寛政2年(1790)、文化11年(1814)など明治19年(1886)までに7回の記録がある。疱瘡(天然痘)が流行した時に踊られたが、現在は祝いの時に踊られる。
7	県	指定	民俗文化財	無形民俗文化財		にったじんじゃ おたうえさい どもな 新田神社の御田植祭に伴 げいのう やっこおどり ぼうおどり う芸能(奴踊, 棒踊)	S38.6.17	宮内町 1935-2 新田神社神田	倉野奴踊り保存会 宮内奴振踊保存会 寄田棒踊保存会		(倉野奴踊り)(宮内奴振踊)(寄田町棒踊)毎年6月の入梅前の日曜日。
8	県	指定	民俗文化財	無形民俗文化財		くみざきぼんおどり そうふれん 久見崎盆踊(想夫恋)	S46.5.31	久見崎町	久見崎盆踊り「想夫恋」保存会 滄浪地区コミュニティ協議会	滄浪地区コミュニティセンター 0996-27-3159	慶長2年(1597)久見崎港から出兵し、帰らぬ夫や子の供養の踊りとされ、毎年8/16「慶長の役記念碑」の前で御高祖頭巾に男物の羽織を着て腰に脇差し姿の女性により踊られる。
9	県	指定	民俗文化財	無形民俗文化財		こしきじま ないしまい 甌島の内侍舞	H13.4.27	里町里 1580 八幡神社	里八幡宮内侍舞保存会		各地に伝わる現存している中で、里ほど厳格な作法のもとに伝承しているところはないと言われている。
10	県	指定	民俗文化財	無形民俗文化財		せんだいあおづなひき 川内大綱引	H18.4.21		川内大綱引保存会 薩摩川内市観光協会	観光協会 0996-25-4700	慶長年間(1596-1615)に島津義弘にちなんで始まったとされる。H11.7.28市指定。
11	県	指定	記念物	天然記念物		じせいち オニバス自生地	S30.1.14	寄田町 885-39, 886-3, 886-6 (小比良池)	(管)薩摩川内市	0996-23-5111	指定面積: 11,967 m ² (民有地)。環境省 RDB: 絶滅危惧類(VU)。県 RDB 絶滅危惧類。国内の南限。7月末~8月発芽・開葉。9月~10月開花。11月枯れる。

伝統的建造物群保存地区(選定)

	区分	行為	種別1	種別2	種別3	名 称	指定年月日	所 在 地	所有者・管理者	連 絡 先	備 考
1	国	選定	伝統的建造物群	伝統的建造物群保存地区		さつませんだいしいりき ふもとでんどうてき 薩摩川内市入来麓 伝統的 けんぞうぶつぐんぼぞん ちく 建造物群保存地区	H15.12.25	入来町浦之名	薩摩川内市	0996-23-5111	約 19.2ha。

登録有形文化財（登録）

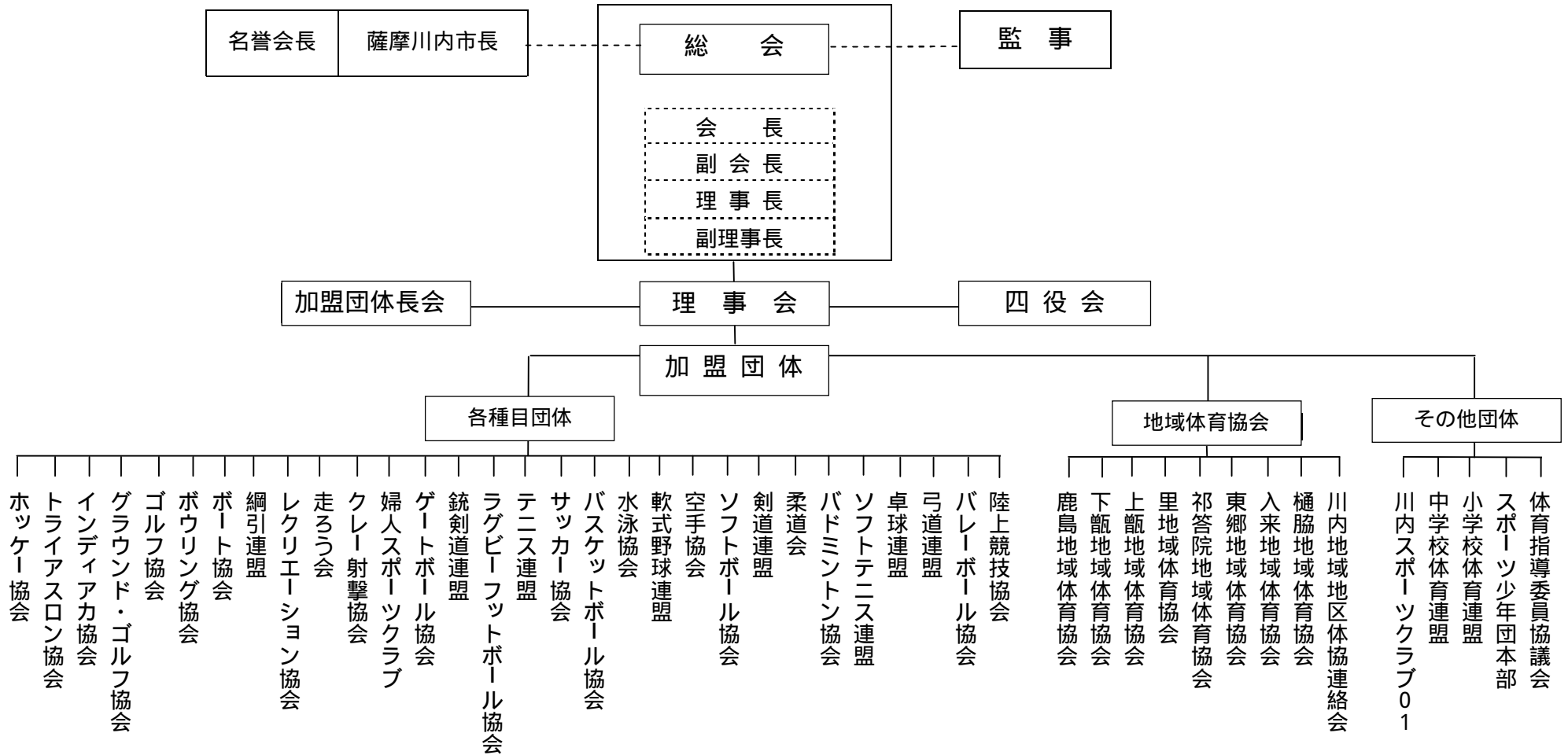
	区分	行為	種別1	種別2	種別3	名称	指定年月日	所在地	所有者・管理者	連絡先	備考
1	国	登録	有形文化財	建造物		かしまむらりとうじゅうみんせいかつ 鹿島村離島住民生活センター きゅういむたぎよぎょうくみあい (旧蘭牟田漁業組合)	H13.8.28	鹿島町蘭牟田 1611-5	薩摩川内市鹿島支所	09969-4-2211	登録番号46-0008。昭和5年建設。アールデコ様式壁画装飾。
2	国	登録	有形文化財	建造物		しんたいばし 新大橋	H16.11.8	入来町浦之名	薩摩川内市	0996-23-5111	登録番号46-0016。明治42年架橋。

記録作成等の措置を講ずべき無形の民俗文化財（選択）

	区分	行為	種別1	種別2	種別3	名称	指定年月日	所在地	所有者・管理者	連絡先	備考
1	国	選択	民俗文化財	無形民俗文化財		こしきじま くずふ ぼうしよくしゅうぞく 甌島の葛布の紡織習俗	S45.3	鹿児島県 (地域を定めず)			
2	国	選択	民俗文化財	無形民俗文化財		とうごうにんぎょうじょうり 東郷人形浄瑠璃	S54.12.7	東郷町斧淵			

薩摩川内市体育協会組織機構図

平成23年4月1日現在



体育指導委員協議会（委員 88 名）
 スポーツ少年団本部（69 団 団員 1,119 名）

社会体育施設の整備状況

(平成23年4月1日現在)

地域名	分類	施設名	建設年月	所在地	競技場面積㎡	備考	連絡先等 電話番号
川 内 地 域	体 育 館	総合体育館 (サンアリーナ せんだい)	平成12年7月	運動公園町 3030 番地	建築面積 16,384	バレーボール6面,武 道場,弓道場 バスケットボール4 面,トレーニング室	サンアリーナ せんだい 25-8282
		宮里体育館	昭和55年3月	宮里町 790 番地	334	宮里町自治会連絡協 議会指定管理	23-8290
		港体育館	昭和58年3月	港町 679 番地	384	港町公民館指定管理	26-3198
		冷水体育館	平成5年3月	冷水町 534 番地 1	585.1	冷水自治会指定管理	25-2941
		サンアピリテ ィーズ川内	昭和62年1月	永利町 4107 番地 2	768	バレーボール2面	サンアピリテ ィーズ川内 22-7938
		セントピア	平成7年2月	勝目町 3944 番地	750	バレーボール2面	セントピア 22-7720
	運 動 広 場	総合運動公園 多目的運動広 場	平成2年4月	運動公園町 3030 番地	23,761	ラグビー,サッカー, ソフトボール場他(照 明:2面6灯8基)	総合運動公園 (クラブハウス) 27-0188
		総合運動公園 全天候型運動 広場(サンド ムせんだい)	平成16年7月	運動公園町 3030 番地	3,600	フットサル2面,テニ ス3面,ゲートボール 4面,野球,ソフトボ ール,グラウンドゴル フ他	総合運動公園 (クラブハウス) 27-0188
		御陵下公園野 球場	昭和29年4月	御陵下町 25 番 8 号	10,783	照明施設2面 (照明:8灯8基)	サンアリーナ せんだい 25-8282
		平佐東運動広 場	昭和57年	中村町 6998 番地	8,386	平佐東地区コミュニ ティ協議会指定管理 (照明:8灯4基)	平佐東地区 コミュニティセン ター 29-2056
		寄田運動広場	昭和55年10月	寄田町 140 番地 1	6,688	寄田地区コミュニ ティ協議会指定管理 (照明:4灯4基)	寄田地区 コミュニティセン ター 27-3359
		高江運動広場	昭和58年2月	高江町 6152 番地	7,762	峰山地区コミュニ ティ協議会指定管理	峰山地区 コミュニティセン ター 27-2157
		港運動広場	昭和58年3月	港町 679 番地	2,267	港町公民館指定管理	26-3198
		網津運動広場	昭和60年3月	網津町 4397 番地 3	3,709	網津町公民館指定管 理	26-3569
清水ヶ丘公園 運動場	昭和59年3月	宮里町 2993 番地 212	12,000	ラグビー,サッカー ソフトボール場他	まちづくり公 社 22-5211		

地域名	分類	施設名	建設年月	所在地	競技場面積㎡	備考	連絡先等
							電話番号
川内地域	専用施設	御陵下公園テニスコート	昭和50年10月	御陵下町25番8号	1,800	テニスコート2面	総合運動公園(クラブハウス) 27-0188
		総合運動公園野球場	平成5年3月	運動公園町3030番地	21,000	1面両翼97.4m 中堅122m	総合運動公園(クラブハウス) 27-0188
		総合運動公園テニスコート	平成3年4月	運動公園町3030番地	11,100	砂入人工芝11面 (夜間照明5面8灯6基)	総合運動公園(クラブハウス) 27-0188
		総合運動公園陸上競技場	平成6年3月	運動公園町3030番地	31,200	400m8レーン, 3種公認	総合運動公園(クラブハウス) 27-0188
		川内プール	昭和48年12月	原田町10番18号	管理棟 132	50m, 7コース, 幼児プール・ウォータースライダー	川内プール 23-5545
		レガッタハウス	平成6年3月	西開間町622番地3	320.66	32艇収納可能 市ボート協会委託	ボート協会 22-4514
	屋内ゲートボール場	平成10年3月	永利町4107番地10	1,964	ゲートボール4面, テニス2面	サンアピリティーズ川内 22-7938	
その他	御陵下公園運動場会館	昭和59年3月	御陵下町25番8号	658	2階建, 大会議室, 研修室, 調理室	サンアリーナせんだい 25-8282	
樋脇地域	体育館	樋脇総合運動場(樋脇体育館)	昭和56年	樋脇町塔之原8682番地	1階 1,954 2階 452	バレーコート3面, テニス, バスケットコート各2面, バドミントンコート6面, 卓球3面, トレーニング室・幼児室, 会議室	樋脇体育館 37-2117
		樋脇総合運動場(樋脇グラウンド)	昭和55年	樋脇町塔之原8682番地	14,443	夜間照明施設, 300mトラック, ホッケーコート3面, メインスタンド, 倉庫, 便所, ゲートボール場	樋脇体育館 37-2117
	運動場	丸山自然公園(サッカー場)	平成21年	樋脇町塔之原12700番地	37,500 (12,600・12,450・12,450)	天然芝コート1面 クレートコート1面 人工芝コート1面	丸山自然公園 37-2300
		専用施設	樋脇総合運動場(樋脇屋外人工芝競技場)	平成11年	樋脇町塔之原8658番地	施設 13,121 取付道路 1,048	ホッケー専用コート 11人制1面, 6人制3面, 照明施設6人制2面, ランニングコース, スタンド, チームベンチ, 自動散水装置
施設	樋脇総合運動場(樋脇弓道場)	昭和57年	樋脇町塔之原8682番地	65.52	的場13.44㎡ 射場52.028㎡	樋脇体育館 37-2117	

地域名	分類	施設名	建設年月	所在地	競技場面積㎡	備考	連絡先等 電話番号
樋脇地域	専用施設	樋脇 B & G 海洋センター	昭和 60 年	樋脇町市比野 2291 番地	5,241	プール施設(上屋式照明付)大プール25m 6コース, 幼児プール 6m×10m, シャワ ー室, 更衣室, 便所, 事務室, 機械室	樋脇 B & G 海洋センタ ー 38-1505
		樋脇サンヘル スパーク	平成 6 年	樋脇町市比野 2291 番地 1	5,369.02	プール施設 438.32㎡ ループスライダー A レーン 112.330m ループスライダー B レーン 65.932m 直線スライダー 22m	樋脇 B & G 海洋センタ ー 38-1505
入来地域	体育館	入来総合運動 場 (入来体育館)	昭和 50 年	入来町副田 6029 番地 1	1,091	バレーボール 2 面 トレーニング室	入来教育課 44-3358
	運動広場	入来総合運動 場 (入来グラウンド)	昭和 50 年	入来町副田 6029 番地 1	14,261	ソフトボール 2 面 全天候型トラック 400m 照明:6灯4基, 4灯4基	入来教育課 44-3358
	専用施設	入来総合運動 場 (入来武道館)	昭和 53 年	入来町副田 6022 番地 11	549	剣道 2 面	入来教育課 44-3358
		入来総合運動 場 (入来弓道場)	平成 3 年	入来町副田 6029 番地 1	498 建物 211	6人立, 近的	入来教育課 44-3358
		入来総合運動 場 (入来ゲートボ ール場)	平成 6 年	入来町副田 6029 番地 1	842	3面(うち2面屋内)	入来教育課 44-3358
		入来総合運動 場 (入来テニスコ ート)	平成 16 年	入来町副田 6029 番地 1	869	1面(全天候型)照 明:3灯6基	入来教育課 44-3358
東郷地域	体育館	東郷総合運動 場 (東郷体育館)	昭和 57 年 3 月	東郷町斧淵 5566 番地 4	1,532	バレーボール 3 面 バスケットボール 2 面, バドミントン 4 面, 会議室 1 室	東郷体育館 42-0356
	運動広場	東郷総合運動 場 (東郷グラウン ド)	昭和 55 年 3 月	東郷町斧淵 5566 番地 4	16,153.75	野球, サッカー, ソフ トボールほか	東郷体育館 42-0356
		東郷池畠運動 広場	平成 4 年 3 月	東郷町斧淵 1979 番地	10,000	サッカー グラウンドゴルフ外	東郷体育館 42-0356
	専用施設	東郷総合運動 場 (東郷ゲートボ ール場)	平成 9 年 2 月	東郷町斧淵 5566 番地 4	912	3面(うち2面屋内)	東郷体育館 42-0356
祁答院地域	体育館	祁答院体育館	昭和 56 年 3 月	祁答院町下手 34 番地	837	バレーボール 2 面 バドミントン 3 面	祁答院教育課 21-8755
	運動広場	祁答院グラウ ンド	平成 3 年 3 月	祁答院町上手 2113 番地	11,829	ソフトボール 2 面 (照明:8灯8基) サッカー	祁答院教育課 21-8755

地域名	類 分	施設名	建設年月	所在地	競技場面積㎡	備考	連絡先等
							電話番号
祁答院地域	運動広場	祁答院轟運動広場 旧轟小跡地	昭和 53 年	祁 答 院 町 下 手 6772 番地	3,458	グランドゴルフ	祁答院教育課 21-8755
	専用施設	祁答院弓道場	昭和 60 年 9 月	祁答院町下 190 番地 1	建物面積 70	3 人立射	祁答院教育課 21-8755
里地域	専用施設	里プール	平成 8 年 9 月	里町里 1910 番地	974.35	25m×6 コース 幼児プール 52㎡ リハビリプール 47㎡	開発供給株式会社 09969-3-2334
		里柔道会館	昭和 57 年 5 月	里町里 1910 番地	174	柔道練習 (畳敷 90㎡)	里教育課 09969-3-2311
上甌地域	体育館	上甌江石体育館	昭和 59 年 3 月	上甌町江石 491 番地 3	510	バレーボール 1 面	09969-2-1368
		上甌コミュニティセンター (体育館)	平成 3 年 3 月	上甌町中甌 1296 番地	2,431	バレーボール 2 面 会議室	上甌地区 コミュニティセンター 09969-2-1139
	運動広場	上甌グラウンド	平成 5 年 3 月	上甌町中甌 1301 番地 1	9,000	ソフトボール ゲートボール 3 面	昌和建設株式会社 09969-2-1112
		上甌江石運動広場	昭和 59 年 3 月	上甌町江石 491 番地 1	1,980	ゲートボール 2 面	09969-2-1368
	専用施設	上甌 B & G 海洋センター	平成 4 年 3 月	上甌町中甌 1300 番地 1	1,084	25m×6 コース 幼児プール	上甌地区 コミュニティセンター 09969-2-1139
鹿島地域	専用施設	鹿島コミュニティプール	平成 4 年 3 月	鹿 島 町 蘭 牟 田 2388 番地	延床面積 1,700	25m×6 コース	有限会社 鹿島土木 09969-4-2201

平成 23 年度 健康スポーツ教室等講座一覧

講座名	対象	場所	回数	日程	定員
スマートアカデミー	20～50 歳代の女性 医師による運動制限のない方	サンアリーナ せんだい	8 回× 2 コース	6 月～11 月	20
スマート道場	一般成人男性 医師による運動制限のない方	サンアリーナ せんだい	8 回	6 月～7 月	20
親子ヨガ教室	幼児、小学生と保護者 医師による運動制限のない方	サンアリーナ せんだい	4 回× 2 コース	7 月～8 月	20
少年スポーツ教室 「目指せ運動会」	小学生 医師による運動制限のない方	総合運動公園	4 回	8 月	20
水泳教室	小学生	樋脇 B & G 海洋センター	10 回	7 月～8 月	30
アクアビクス	一般成人 医師による運動制限のない方	樋脇 B & G 海洋センター	10 回× 2 コース	7 月～9 月	30
フラダンス	一般成人 医師による運動制限のない方	樋脇体育館	10 回	9 月～11 月	20

教育機関の状況

[川内歴史資料館]

所在地 中郷二丁目2番6号 (電話 0996-20-2344)
 開館 昭和59年2月11日
 施設 《本館 鉄筋コンクリート造3階建 一部ピロティー》
 ・敷地面積 7,523.91㎡
 ・建築面積 1,313.90㎡
 ・延床面積 1,782.81㎡
 《屋外便所 鉄筋コンクリート造平屋建》 ・建築面積 30.24㎡

常設展示

- ・ロビー展示 川内の地層パネル, 川内地図模型, 渡し舟
- ・考古コーナー(旧石器時代～古墳時代) 貝塚はぎとり展示, 古墳石室移築など
- ・歴史コーナー(奈良時代～現代) 薩摩国府・国分寺, 新田神社など
- ・民俗コーナー 復元民家, 漁労, 稲作, 昔の遊び・田の神さあなど
- ・部門別コーナー 久見崎船手・平佐焼・岩谷松平・川内大綱引き・太平橋など
- ・屋外展示(駐車場) 薩摩型船(原寸大)

収蔵資料数 (平成23年4月1日現在)

	考古	歴史	民俗	美術	その他	計
資料数	729	3,736	3,721	411	570	9,167

[樋脇郷土館]

所在地 樋脇町市比野2442番地1 (電話 0996-38-0009)
 開館 昭和60年
 施設 ・敷地面積 2,319㎡ ・建築面積 567㎡

収蔵資料数 (平成23年4月1日現在)

	考古	歴史	民俗	美術	その他	計
資料数	491	483	600	31	28	1,633

[入来郷土館]

所在地 入来町浦之名33番地 (電話 0996-44-3111)
 開館 平成元年
 施設 ・敷地面積 716.70㎡
 ・建築面積 354.86㎡
 ・延床面積 312.00㎡

収蔵資料数 (平成23年4月1日現在)

	考古	歴史	民俗	美術	その他	計
資料数	22	81	150	38	798	1,089

[上甑郷土館]

所在地 上甑町中甑481番地1 (電話 09969-2-0001)
 開館 昭和60年
 施設 ・延床面積 360㎡
 収蔵資料数 443点

[下甌郷土館]

所在地	下甌町手打1031番地 (電話 09969-7-0419)
開館	昭和58年
施設	・敷地面積 1,662㎡ ・建築面積 268.48㎡ ・延床面積 442.18㎡

収蔵資料数 (平成23年4月1日現在)

	考古	歴史	民俗	美術	その他	計
資料数	72	179	1,310	0	26	1,587

[川内まごころ文学館]

所在地	中郷二丁目2番6号(歴史資料館隣接地) (電話 0996-25-5580)
開館	平成16年1月30日
施設	鉄筋コンクリート造2階建 ・敷地面積 7,523.91㎡ ・建設面積 1,162.93㎡ ・延床面積 1,537.21㎡

常設展示

1階 常設展示室 「改造社に残された二百余名の直筆原稿の世界」

日本文化に旋風を起こした川内出身の大ジャーナリスト山本實彦の足跡と實彦主宰の総合雑誌「改造」に寄せられた芥川龍之介、谷崎潤一郎等近代文学者たちの直筆原稿・資料を展示。

2階 常設展示室 「有島芸術・とくに里見弴の文芸の世界」と「郷土ゆかりの芸術家たちの世界」

川内ゆかりの有島兄弟、特に里見弴の文芸資料を中心に白樺派の絵画など幅広く展示。作曲家武満徹や画家山口長男、歌人と謝野晶子など郷土に関わりの深い芸術家たちの資料等も展示。

川内まごころ文学館で展示顕彰する主な作家・芸術家

里見弴・有島武郎・有島生馬・志賀直哉・武者小路実篤・与謝野晶子・芥川龍之介・谷崎潤一郎・佐藤春夫・菊池寛・小林多喜二・林芙美子・横光利一・高村光太郎・高浜虚子・小林秀雄・山本直純・武満徹・椋鳩十・今井白楊・岩谷莫哀 等

一般市民の利用スペース(1階)

企画展示室(市民ギャラリー) 展示用照明やピクチャーレール、展示ウォールを付設し、展示用ローケースを用意した173㎡の展示空間。特別企画展のほか、美術展、書道展、写真展等で市民ギャラリーとして一般に貸出可。

多目的映像ホール 映画館として本格的な映像・音楽機器を設置した約100席のミニシアター。名作シネマ上映会のほか、市民シアター、演奏会、講演会等にも貸出可。

収蔵資料数 (平成23年4月1日現在)

	図書	雑誌	特 別 資 料									合計
			原稿	書簡	装丁	書画	印刷物	複製	視聴覚	遺品	その他	
総資料数	2,664	1,364	353	1,567	146	226	204	777	144	360	210	8,015

[少年自然の家]

1 名称及び所在地等

名 称 薩摩川内市立少年自然の家
所 在 地 永利町2 1 3 3 番地 1 5 (電話 0996 -29 -2114)
設 立 昭和6 2 年4 月 1 日
開 所 昭和6 2 年7 月2 3 日

2 施設の概要

<活動地> (面積 約1 2 8 , 0 0 0 m²)

<建物> (面積 4 , 3 2 4 . 5 7 m²)

研修管理棟	1 , 5 5 8 . 7 1 m ²	キャンプ管理棟	1 2 2 . 1 7 m ²
集 会 室 (100 人)		野 外 炊 飯 棟	1 1 7 . 1 2 m ²
研 修 和 室 (4 5 人)		キャンプ場トイレ棟	5 0 . 7 6 m ²
視 聴 覚 室 (4 8 人)		公 用 車 車 庫	2 8 . 7 1 m ²
工 作 室 (4 5 人)		自 転 車 車 庫	3 9 . 0 0 m ²
読 書 室 (4 5 人)		ふれあい工房	1 9 8 . 0 0 m ²
プラネタリウム室 (5 8 人)		森 の 遊 学 館	3 2 4 . 0 0 m ²
食 堂 (120 人)		陶 芸 窯	7 6 . 0 0 m ²
プレイホール	5 1 7 . 4 3 m ²	炭 焼 窯	1 4 . 4 4 m ²
浴 室 (大浴室 40 人用 2 室)		野 外 ト イ レ	1 1 . 7 3 m ²
(小浴室 2 人用 2 室)		陶芸小屋	5 5 . 0 0 m ²
(身障者浴室 1 室)		バーベキューハウス	9 . 0 0 m ²

宿泊施設

- ・本館宿泊棟 1 , 2 0 1 . 5 2 m²
 - 宿 泊 室 1 2 室 (各室 16 人 定員 192 人)
 - 和 室 2 室 (各室 24 人 定員 48 人)
 - リーダー室 4 室 (各室 2 人 定員 8 人)
- ・野外宿泊施設 6 4 . 9 8 m²
 - (バンガロー) 3 棟 (各棟 5 人 定員 15 人)
- ・キャンプ場 3 8 張 (各張 6 人 定員 228 人)

< 野外活動施設 >

キャンプの森 (テントサイト 3 8 基)	冒険の森 (2 3 施設)
野外炊飯の森	自転車モトクロス場
キャンプファイヤー場	チームワークゲーム (1 6 施設)

3 利用できる人

- ・ 幼稚園・保育園の園児，小・中・高校の児童・生徒 5 人以上の団体及びその指導者
- ・ 子ども会，スポーツ少年団等の 5 人以上の少年団体及びその指導者
- ・ その他，教育委員会が適当と認めるもの

[中央図書館]

施設の概要

施設名 (併設・複合施設)	所在地	電話番号
中央図書館 (視聴覚ライブラリー)	大小路町 14 番 5 号	0996 -22 -3542
図書館樋脇分館 (郷土館)	樋脇町市比野 2442 番地 1	0996 -38 -0009
図書館入来分館 (郷土館)	入来町浦之名 33 番地	0996 -44 -3111
図書館東郷分館 (東郷公民館)	東郷町斧淵 618 番地 4	0996 -42 -0053
図書館祁答院分館 (祁答院公民館)	祁答院町下手 974 番地	0996 -21 -8755
図書館里分館 (里公民館)	里町里 1910 番地	09969 -3 -2958
図書館上甌分館 (上甌総合センター)	上甌町中甌 481 番地 1	09969 -2 -0001
図書館下甌分館 (下甌公民館)	下甌町手打 823 番地 1	09969 -7 -0311
図書館鹿島分館 (鹿島支所)	鹿島町蘭牟田 1457 番地 10	09969 -4 -2211

1. 資料に関すること

中央図書館 (分館を含む) の蔵書冊数 (平成 23 年 4 月 1 日現在)

総記	哲学	歴史	社会科学	自然科学	技術・工業	産業
7,280	5,536	11,901	17,380	8,115	10,588	3,942

芸術	言語	文学	児童書・絵本	その他	計
10,414	2,134	51,730	77,806	5,929	212,755

その他は雑誌・紙芝居。

2. 奉仕に関すること

(1) 移動図書館の運営状況 (平成 23 年度)

〔巡回コース〕	川内・樋脇・入来・東郷・祁答院地域	23 コース
	里・上甌・下甌・鹿島地域	8 コース
〔貸出場所設置数〕	川内・樋脇・入来・東郷・祁答院地域	48ヶ所
	里・上甌・下甌・鹿島地域	32ヶ所
毎月1回巡回	貸出冊数1人につき10冊以内	
貸出期間	約1ヶ月間 (次回の巡回日まで)	

(2) 読書グループ登録団体

(平成 22 年 11 月 1 日現在)

館名 区分	中央 図書館	樋脇 分館	入来 分館	東郷 分館	祁答院 分館	里 分館	下甌 分館	鹿島 分館	計
団体数	19	4	4	2	2	1	3	1	36

3. 年間貸出利用者数・貸出冊数に関すること

(平成 22 年度)

貸出利用者数			貸出冊数		
図書館	移動図書館	計	図書館	移動図書館	計
101,081	20,508	121,589	328,558	59,995	388,553

[視聴覚ライブラリー]

【本館】 所在地 薩摩川内市大小路町14番5号 (電話 0996-22-3542)

機材・教材の整備状況

(平成23年4月1日現在)

機材・教材	数量	機材・教材	数量	機材・教材	数量
ビデオプロジェクター	15	ポータブル放送機材	2	デジタルビデオカメラ	6
スライド映写機	3	フォトビジョン	1	DVDビデオカメラ	1
スクリーン	17	DVDデッキ	3(1)	デジタルカメラ	2
16ミリ映写機	13	暗幕	11	カメラ	4
三脚	3	暗幕カーテン	14	カラーモニター	4
ポータブルビデオデッキ(再生専用)	6	S-VHSビデオ編集機	1	資料提示装置	1
ポータブルDVDデッキ	2	8ミリビデオ編集機	1	マイクスタンド	9
OHP	5	デジタルビデオ編集機(パソコン)	3	スポットライト	2
ピンマイク	3	集音マイクセット(ミキサー)	1	ビデオ	1,041
ワイヤレスアンプシステム(マイク込)	7	音響セット	1	DVD	30(3)
マイク(有線)	7	ラジカセ	4	16ミリフィルム	297
スピーカーシステム	3	CDプレイヤー	2	数量の()はうち数表示。 「22年度購入数」	
コントロールパワーアンプ	4	MDプレイヤー	1		

【甑島分館】 所在地 薩摩川内市上甑町中甑481番地1 (電話 09969-2-0001)

機材・教材の整備状況

(平成23年4月1日現在)

機材	数量	機材	数量	教材	数量
ビデオプロジェクター	3	資料提示装置	1	16ミリフィルム	189
スライド映写機	1	デジタルカメラ	1	ビデオ	560(1)
スクリーン	3	三脚	2	DVD	16(1)
16ミリ映写機	4	OHP	1	数量の()はうち数表示。 「22年度購入数」	
CDラジカセ	1	DVD/VHSレコーダー	1		

[学校給食センター]

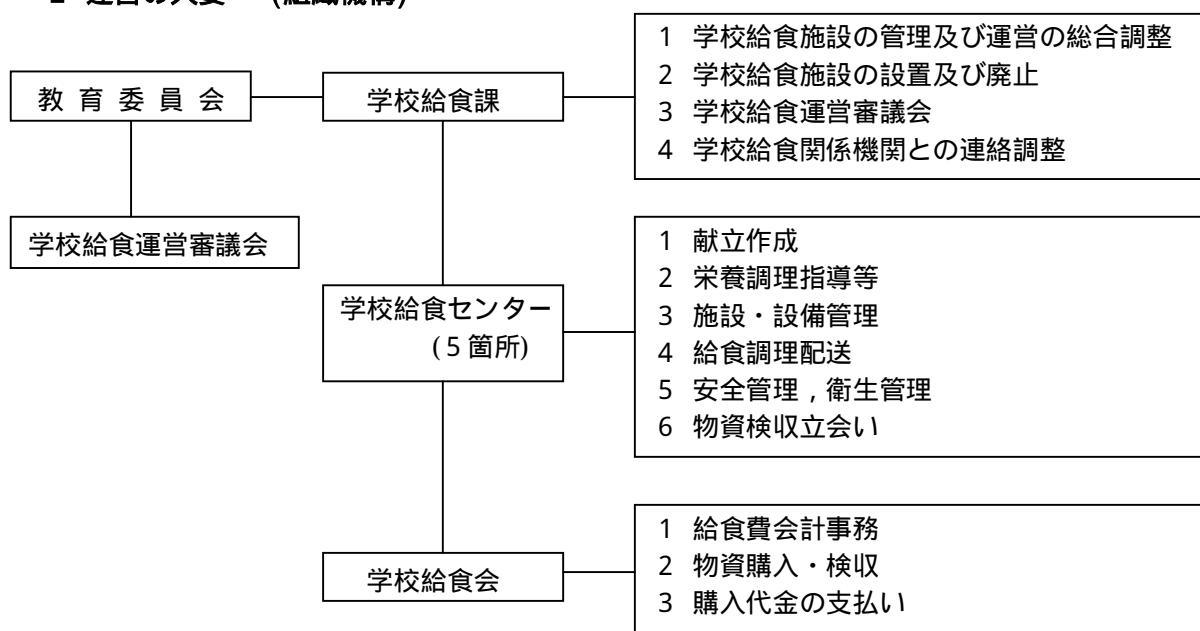
薩摩川内市立学校給食センターの概要

1 施設の概要

(平成23年4月1日現在)

施設名	位置	TEL	敷地	建物
		FAX		
川内学校給食センター	上川内町 4887 番地	0996 23-0112	5,452 m ²	2,381.8 m ²
		0996 23-2750		
樋脇学校給食センター	樋脇町塔之原 3624 番地	0996 37-2950	1,049.9 m ²	430.5 m ²
		0996 37-2951		
入来学校給食センター	入来町浦之名 7635 番地	0996 44-4113	(入来中学校 敷地内)	405.36 m ²
		0996 44-4113		
里学校給食センター	里町里 1910 番地 3	09969 3-2139	589.25 m ²	282.92 m ²
		09969 3-2139		
下甕学校給食センター	下甕町青瀬 984 番地 1	09969 5-0090	1,276 m ²	388.44 m ²
		09969 5-0090		

2 運営の概要 (組織機構)



学校給食センター一覧

(平成23年5月1日現在)

センター名	区分	学校	調理方式	学校数 (校)	給食総数 (食)	給食費徴収方法	職員数			形態				概要		備考			
							管理 (人)	事務 (人)	栄養教諭 (人)	委託				献立	食器		運営	調理能力 (食)	開設年月
										牛乳	米飯	パン	調理配送						
川内	センター方式	小	ドライ方式	24	5,179	・PTAによる徴収	(1)	2 (1)	4					一本献立	ステンレス, 耐熱ABS 樹脂	一部民間	9,000	H12.9	
		中		8	2,512														
		幼		5	291														
		計		37	7,982														
樋脇	センター方式	小	ドライ方式	3	407	・口座振替 ・個人納付	(1)	1	1					一本献立	ポリカーボネイト, ポリエチレン ナフタレート	一部民間	800	S60.4	
		中		1	198														
		幼		1	46														
		計		5	651														
入来	センター方式	小	ドライ方式	8	536	・PTAによる徴収 ・口座振替 ・個人納付	(1)	1	1					一本献立	強化磁器 耐熱ABS 樹脂	一部民間	1,100	S62.4	
		中		2	280														
		幼		2	50														
		計		12	866														
里	センター方式	小	ドライ方式	2	116	・PTAによる徴収	(1)	1	1					一本献立	強化磁器 耐熱ABS 樹脂	一部民間	400	H15.4	
		中		2	74														
		幼		2	54														
		計		6	244														
下甌	センター方式	小	ドライ方式	6	189	・PTAによる徴収 ・子ども便で徴収	(1)	1	1					一本献立	ポリエチレン ナフタレート ステンレス	一部民間	500	H12.3	
		中		3	103														
		幼		2	61														
		計		11	353														
合計		小		43	6,427		(5)	6 (1)	8								11,800		
		中		16	3,167														
		幼		12	502														
		計		71	10,096														

注：1 「管理」欄の()については、川内は学校給食課長、樋脇は樋脇教育課長、入来は入来教育課長、里は里教育課長、下甌は下甌教育課長と所長を兼務。
 2 「事務」欄の()については、学校給食会運営業務嘱託員。
 3 給食総数については、教育職員等を含む。

【 行 事 予 定 】

平成23年 4月 教育委員会行事予定表

日	曜日	教育総務課・学校教育課・学校給食課	社会教育課・文化課・市民スポーツ課	少年自然の家・図書館・その他教育機関
1	金	県転入職員辞令交付式嘱託員辞令交付式 新規採用教員正式採用通知書交付式 新任教頭辞令交付式並びに研修会		ミニ企画展「川内 伝説・昔話の世界」(~5/8)(歴史資料館)
2	土			
3	日			ファミリー自然体験隊(春)(自然の家)
4	月	特別支援教育支援員委嘱状交付式		
5	火			おはなしひろば(中央)
6	水	新任式・始業式・入学式		
7	木			
8	金	転入教職員宣誓式	第1回上甌文化協会理事会 市体育協会四役会	
9	土			
10	日			
11	月	市立幼稚園入園式		
12	火	市英語主任会 学校関係者評価委員会事務局連絡会	里地域子ども会育成連絡協議会総会	おはなしひろば(里)
13	水			おはなしひろば(祁答院)
14	木			
15	金	新任・転入校長等研修会 第1回市校長研修会		集団宿泊学習担当者事前研修会(自然の家)
16	土		市子ども会育成連絡協議会総会	名作シネマ(まごころ)
17	日			名作シネマ(まごころ)
18	月	地区教育長会	市体育協会理事会	
19	火		高校生親の会総会(里)	おはなしひろば(中央)(里)
20	水	本土区域中学校生徒指導連絡会 市養護教諭等研修会		おはなしひろば(東郷)
21	木		上甌地域子ども会育成連絡協議会支部総会・育成会長研修会	
22	金	中学校体育担当者会(甌島区域) 第1回地区小・中学校長研修会		てらやまんち森の学校(陶芸) おはなしひろば(樋脇)
23	土		薩摩川内市体育指導委員協議会総会・研修会	ウィークエンドプラネタリウム開放(自然の家)
24	日			ウィークエンドプラネタリウム開放(自然の家)
25	月	心の教室相談員・適応指導教室指導員辞令交付式 教育委員会定例会		
26	火	小学校体育担当者会(甌島区域)	鹿島地区文化協会総会 樋脇地域体育協会総会 鹿島地区体育協会総会 川薩地区体育指導員協議会理事会	
27	水	綱引実技研修会 第1回「子どものサポート体制整備事業」運営協議会	県地域女性団体連絡協議会総会 市体育協会総会	おはなしひろば(祁答院)
28	木	新任・転入教頭等研修会 第1回市教頭研修会	上甌地域PTA連絡協議会総会	図書整理日(中央図書館)
29	金	昭和の日	昭和の日	昭和の日 無料開館(~5/5歴史資料館・まごころ)
30	土			

行事予定表は年度当初に作成したものであり、日程等変更になる場合もある。

平成23年 5月 教育委員会行事予定表

日	曜日	教育総務課・学校教育課・学校給食課	社会教育課・文化課・市民スポーツ課	少年自然の家・図書館・その他教育機関
1	日			
2	月			
3	火	憲法記念日	憲法記念日	憲法記念日 ファミリー自然体験隊(春)(自然の家)
4	水	みどりの日	みどりの日	みどりの日
5	木	こどもの日	こどもの日	こどもの日フェスタ(自然の家) 名作シネマこどもの日特別上映(まごころ)
6	金	第1回小中一貫教育研究推進委員会	樋脇地域PTA連絡会総会 校外生活指導 連絡会総会 樋脇地域青少年健全育成会 総会	
7	土			
8	日		第6回薩摩川内市春の芸能祭	
9	月			
10	火	小学校体育主任研修会(本土区域) 中学校進路指導連絡会(甑島区域)	市長旗争奪高校野球大会(～11日) 第1回 川内川河口マラソウウォーキング大会実行委員会	第1回文化薩摩川内編集委員会 おはなしひろば(里)
11	水	第1回幼稚園教諭等研修会	社会教育委員連絡協議会総会・研修会 里文化協会総会	おはなしひろば(祁答院)
12	木	歯の衛生週間ポスター展審査会	入来公民館講座(愛宕大学)開講式 公民 館講座開講式(鹿島) 女性体育指導委員 生涯スポーツ担当者説明会	まごころ文芸講座:楽しく川柳をはじめましょ う
13	金	学校給食担当者・栄養教諭等研修会	市町村埋蔵文化財担当者会 上甑文化協 会	
14	土		地区女性教育指導者養成事業 薩摩川内市文化財少年団活動	まごころ文芸講座:唱歌・童謡の楽しみ
15	日			ファミリー自然体験隊(自然の家)
16	月	市教委学校訪問(亀山小)		
17	火			おはなしひろば(中央)(里)
18	水	地区教育長会 市障害児就学審議会	樋脇地域公民館講座(つばき,まるやま大 学)開講式 市スポーツ少年団総会	おはなしひろば(東郷)
19	木	中学校生徒会連絡会 保健主任等研修会 19市学校教育課長等研修会(～20日)	いきいき大学・東郷公民館講座開講式	まごころ文芸講座:みやびの世界「小倉百人 一首」
20	金	本土区域中学校生徒指導連絡会 市養護教諭等研修会	祁答院地域青少年健全育成会総会 学校体育施設開放事業事務説明会	
21	土		市PTA連合会総会	おはなしひろば(入来) 名作シネマ(まごころ)
22	日			名作シネマ(まごころ) まごころ文芸講座:村上春樹をよむ～「ノル ウェイの森」の周辺～
23	月		川薩地区体育協会連絡協議会理事会及び 専門部会	
24	火	市教委学校訪問(平佐東小,南瀬小)	県少年補導センター連絡協議会	
25	水	教育委員会定例会 障害児就学指導説明 会 特別支援教育研修会		おはなしひろば(祁答院)
26	木	栄養教諭・給食担当者等研修会(鹿島・下 甑)		図書整理日(中央図書館)
27	金		県公民館連絡協議会総会 地区子ども会育成連絡協議会理事会・総会	てらやまち森の学校(旋盤) おはなしひろば(樋脇)
28	土		川薩地区体育指導委員協議会総会研修会	資料館講座「史跡めぐり」(歴史資料館)
29	日	よい歯のコンクール・図画ポスター作品表彰 式(川内)	県高校総体ホッケー競技	
30	月	歯の衛生週間に関する図画ポスター展(～ 6/6)		
31	火		祁答院高齢者大学開講式	

行事予定表は年度当初に作成したものであり、日程等変更になる場合もある。

平成23年 6月 教育委員会行事予定表

日	曜日	教育総務課・学校教育課・学校給食課	社会教育課・文化課・市民スポーツ課	少年自然の家・図書館・その他教育機関
1	水	市情報教育担当者等研修会	青少年育成市民会議 上甌B & G海洋センタープール学校開放	
2	木	小・中音楽部会(川内)		
3	金	小学校綱引競技大会	県子ども会育成連絡協議会定期総会及び指導者・育成者大会	読み聞かせ養成講座(歴史資料館)
4	土		県PTA連合会定期総会 スポ少体力テスト(1回目)(里)	
5	日		新田神社御田植祭	
6	月	合同計画訪問(川内中央中)		
7	火	第1回市特別支援教育研究会	上甌文化協会総会	おはなしひろば(中央)
8	水	合同計画訪問(祁答院中・大裏小)		第1回図書館協議会 おはなしひろば(祁答院)
9	木	生活指導研究協議会 生徒指導主任等研修会		まごころ文芸講座: 楽しく川柳はじめましょう
10	金	市臨時的任用教員研修会		フレッシュin寺山
11	土	市スクールガード講習会	地区ジュニア・リーダー養成事業 薩摩川内市文化財少年団活動	まごころ文芸講座: 唱歌・童謡の楽しみ
12	日			
13	月			
14	火	市教委学校訪問(陽成小, 育英小)	地区高齢者教育指導養成事業	おはなしひろば(里)
15	水	カーナー指導者講習会 小学校体育主任等研修会(鹿島・下甌)	樋脇プール開所式 樋脇B & G海洋センター開場	おはなしひろば(東郷)
16	木			特別図書整理(～6/30中央図書館) まごころ文芸講座: みやびの世界「小倉百人一首」
17	金			防火訓練(自然の家)
18	土			おはなしひろば(入来) 名作シネマ(まごころ)
19	日			名作シネマ(まごころ)
20	月			
21	火			おはなしひろば(中央)(里)
22	水	合同計画訪問(八幡小・平成中)		おはなしひろば(祁答院)
23	木	教育委員会定例会		
24	金	幼稚園就園奨励費事務担当者会(公立) 合同計画訪問(副田小・入来小)		おはなしひろば(樋脇) てらやまんち森の学校 (木工)
25	土		地区PTA指導者養成事業	
26	日			まごころ文芸講座: 村上春樹をよむ～「ノルウェイの森」の周辺～
27	月	合同計画訪問(川内小)		
28	火	幼稚園就園奨励費事務担当者会(私立) 市教委学校訪問(寄田, 高江中)		
29	水			
30	木			

行事予定表は年度当初に作成したものであり、日程等変更になる場合もある。

平成23年 7月 教育委員会行事予定表

日	曜日	教育総務課・学校教育課・学校給食課	社会教育課・文化課・市民スポーツ課	少年自然の家・図書館・その他教育機関
1	金		愛護委員連絡会議 樋脇サンヘルスパーク開場	読み聞かせ養成講座(歴史資料館)
2	土		市P連母親部研修会	
3	日		東郷地域文化協会発表会	
4	月	市教委学校訪問(市比野小,永利小)		
5	火	市教委学校訪問(鹿島中,長浜小)		おはなしひろば(中央)
6	水	中学校生徒会連絡会		
7	木	第2回市校長研修会	第7回市民運動会運営委員会・同プログラム編成委員会	県親子読書研修会 第1回視聴覚ライブラリー運営審議会
8	金	第2回市特別支援教育研究会		てらやまち森の学校(藍染め1) フレッシュin寺山
9	土		九州地区少年補導センター等連絡協議会 熊本研究大会(~10日)	まごころ文芸講座:唱歌・童謡の楽しみ
10	日		東郷文化祭 第7回地域対抗バレーボール大会	夏のアドベンチャー事前研修会(自然の家)
11	月			
12	火	地区小・中学校教頭研修会		おはなしひろば(里) ミニ企画展(鉄道パネル展~9/25)(歴史資料館)
13	水		青少年海外派遣出発式	おはなしひろば(祁答院)
14	木	地区教育長会 市国画作品審査会(本土区域,鹿島,下甕)	地区文化財保護審議会委員等研修会	まごころ文芸講座:楽しく川柳をはじめましょう
15	金	第1回地区指導主事等会議		
16	土			夏休みチャレンジ'(~8/31歴史資料館・まごころ) 名作シネマ(まごころ) おはなしひろば(入来)
17	日			名作シネマ(まごころ) まごころ文芸講座:村上春樹をよむ~「ノルウェイの森」の周辺~
18	月	海の日	海の日	海の日 里見淳生誕記念朗読会
19	火	公立高等学校募集定員説明会		おはなしひろば(中央)(里)
20	水	1学期終業式		おはなしひろば(東郷)
21	木	第2回幼稚園教諭等研修会	上甕B&G海洋センター一般開放 鹿島コミュニティホール一般開放(~8/31)	まごころ文芸講座:みやびの世界「小倉百人一首」
22	金	小学校水泳記録会(川内)(鹿島・下甕)		夏のアドベンチャー「薩摩川内ぼっけもんの旅」(~25日 自然の家) おはなしひろば(樋脇)
23	土			出張星空観望会(上甕)(自然の家)
24	日		甕島地区PTA指導者養成事業(下甕地域)	
25	月	教育委員会定例会 救命救急講習会(鹿島・下甕)		
26	火	小学校水泳記録会(樋・東)		
27	水	小学校水泳記録会(入・祁) 小・中音楽部会(樋・東)	甕島地区ジュニアリーダ-養成事業(~28日里)	
28	木	小学校英語活動推進者研修会	青少年フレッシュ体験事業受入(ニセ町交流団)	図書整理日(中央図書館)
29	金			
30	土	市校長会自主研修会		名作シネマ夏休み特別上映(まごころ)
31	日		東郷文弥節人形浄瑠璃講演会 青少年ふるさと美化活動(県下一斉)	名作シネマ夏休み特別上映(まごころ) 夏休み親子工作教室(自然の家)

行事予定表は年度当初に作成したものであり、日程等変更になる場合もある。

平成23年 8月 教育委員会行事予定表

日	曜日	教育総務課・学校教育課・学校給食課	社会教育課・文化課・市民スポーツ課	少年自然の家・図書館・その他教育機関
1	月			
2	火	市小・中学校学習指導法研修会 市パソコン実技研修会(初級)(~3日)	薩摩川内市文化財少年団活動	児童絵画展(~28日)(まごころ) おはなしひろば(中央)
3	水	中学校生徒会連絡会キャンプ(~4日)	青少年問題協議会	
4	木	複式学級担当者研修会		少年自然の家運営協議会
5	金	2回地区小・中学校長研修会		集団宿泊学習担当者事前研修会(自然の家)
6	土	市教頭会自主研修会(~7日)	第7回地域対抗ソフトボール大会(~7日)	ファミリー-自然体験隊(夏)(自然の家) ウィークエンドプラネタリウム開放(自然の家)
7	日		第15回がらっばカヌー競技大会	資料館講演会(歴史資料館) ウィークエンドプラネタリウム開放(自然の家)
8	月			夏休み臨時開館(歴史資料館・まごころ)
9	火	初任者研修(社会教育等研修) 日中スポーツ等交流(~13日)	埋蔵文化財職員養成講座:初級(~10日)	おはなしひろば(里)
10	水		地区自治公民館長等経営研究会	おはなしひろば(祁答院)
11	木		市民運動会女性マスケ-ム講習会	
12	金			ペルセウス座流星群観測会(自然の家)
13	土		夏祭り(かずらたて)	
14	日			
15	月			夏休み臨時開館(歴史資料館・まごころ)
16	火	英語サマーキャンプin寺山(~18日)	久見崎盆踊「想夫恋」	おはなしひろば(中央)(里)
17	水	市パソコン実技研修会(中級)(~18日)	県少年団体ジュニアリーダー-養成事業(~18日)	おはなしひろば(東郷)
18	木	教務主任等研修会		まごころ文芸講座:みやびの世界「小倉百人一首」
19	金			
20	土			工作教室(絵本作り)(歴史資料館) 名作シネマ(まごころ)
21	日			名作シネマ(まごころ)
22	月			
23	火	理科標本名付け会		
24	水	救急救命講習会 教育委員会定例会	青少年海外派遣帰国報告会	おはなしひろば(祁答院)
25	木			図書整理日(中央図書館)
26	金			おはなしひろば(樋脇)
27	土		甑島恐竜化石講演会	資料館講座(和紙づくり)(歴史資料館)
28	日		甑島化石発掘体験 薩摩川内市文化財少年団活動	まごころ文芸講座:村上春樹をよむ~「ノルウェイの森」の周辺~
29	月			
30	火			
31	水			

行事予定表は年度当初に作成したものであり、日程等変更になる場合もある。

平成23年 9月 教育委員会行事予定表

日	曜日	教育総務課・学校教育課・学校給食課	社会教育課・文化課・市民スポーツ課	少年自然の家・図書館・その他教育機関
1	木	2学期始業式		県国公立青少年社会教育施設研究協議会
2	金	小・中音楽部会(入・祁, 鹿島・下甌)		読み聞かせ養成講座(歴史資料館)
3	土		市家庭教育学級中央ブロック講演会 市家庭教育学級西ブロック講演会	古文書解読会(歴史資料館)
4	日		第3回薩摩川内市ホッケーフェスティバル	てらやまんち無料開放
5	月			
6	火	小・中音楽部会(川内) 合同計画訪問(鹿島小)	第7回ふるさと総合文化祭実行委員会(上甌)	おはなしひろば(中央)
7	水	市理科作品審査会(B) 合同計画訪問(海陽中・子岳小)		
8	木	市英語主任会		まごころ文芸講座: 楽しく川柳はじめましょう
9	金	市作文審査会		フレッシュin寺山
10	土		市家庭教育学級東ブロック講演会 市P連父親研修会	古文書解読会(歴史資料館) まごころ文芸講座: 唱歌・童謡の楽しみ
11	日			
12	月			
13	火			第2回文化薩摩川内編集委員会 おはなしひろば(里)
14	水	小学校体育主任等研修会(甌島区域)	青少年育成市民会議あいさつ運動ホスター審査会 市民運動会女性マスケム講習会	おはなしひろば(祁答院)
15	木		樋脇B&G海洋センター開場	まごころ文芸講座: みやびの世界「小倉百人一首」 第2回中央館及び本土4分館担当者連絡会
16	金			てらやまんち森の学校(木工)
17	土		第65回県民体育大会(~18日)	おはなしひろば(入来) 名作シネマ(まごころ)
18	日	中学校体育大会		名作シネマ(まごころ)
19	月	敬老の日	敬老の日	敬老の日65歳以上無料開館(~25日)(歴史資料館・まごころ)
20	火			おはなしひろば(中央)(里)
21	水		青少年育成市民会議あいさつ運動標語審査会	おはなしひろば(東郷)
22	木	教育委員会定例会	川内大綱引	図書整理日(中央図書館) おはなしひろば(樋脇)
23	金	秋分の日	秋分の日	秋分の日
24	土			古文書解読会(歴史資料館) ウィークエンドプラネタリウム開放
25	日			まごころ文芸講座: 村上春樹をよむ~「ノルウェイの森」の周辺~ ウィークエンドプラネタリウム開放
26	月			
27	火			川内美術展(~10/2まごころ)
28	水		ふるさとを興す県地域女性連研究大会	おはなしひろば(祁答院)
29	木			
30	金	第2回小中一貫教育研究推進委員会	第7回市民運動会役員・監督会議	

行事予定表は年度当初に作成したものであり、日程等変更になる場合もある。

平成23年 10月 教育委員会行事予定表

日	曜日	教育総務課・学校教育課・学校給食課	社会教育課・文化課・市民スポーツ課	少年自然の家・図書館・その他教育機関
1	土			古文書解読会(歴史資料館)
2	日	小学校運動会		
3	月			
4	火	就学教育相談		第3回文化薩摩川内編集委員会 おはなしひろば(中央)
5	水	第3回市校長研修会		
6	木	就学教育相談		
7	金	就学教育相談 第3回市特別支援教育研究会	第14回薩摩国分寺秋の夕べ	てらやまち森の学校(陶芸)
8	土			古文書解読会(歴史資料館) まごころ文芸講座:唱歌・童謡の楽しみ
9	日		第7回市民運動会	
10	月	体育の日	体育の日	体育の日
11	火	中学校英語発表会		おはなしひろば(里)
12	水	就学教育相談 陸上記録会準備		おはなしひろば(祁答院)
13	木	就学教育相談 小学校陸上記録会(本土区域)		特別展「海と山の人々の暮らし」(~1/15歴史資料館) まごころ文芸講座:楽しく川柳はじめましょう
14	金	就学教育相談 合同計画訪問(東郷小・高来小)		てらやまち森の学校(旋盤)
15	土		地区ジュニアリーダー・高校生クラブ等交流大会 八幡神社秋の大祭(内侍舞) 薩摩川内市文化財少年団活動	名作シネマ(まごころ) おはなしひろば(入来)
16	日		八幡神社秋の大祭(相撲大会)	名作シネマ(まごころ) ファミリー自然体験隊(秋)(自然の家)
17	月	就学教育相談 合同計画訪問(湯田小・高城西中)		
18	火	就学教育相談 市養護教諭研修会(B)		特別企画展「新幹線沿線文学探訪」(~11/20歴史資料館) おはなしひろば(中央)(里)
19	水	就学教育相談 合同計画訪問(里小)		おはなしひろば(東郷)
20	木	就学教育相談 小学校陸上記録会(甌島区域)		まごころ文芸講座:みやびの世界「小倉百人一首」第2回図書館協議会
21	金			
22	土		青少年育成活動発表大会 九州ブロックPTA研究大会	資料館講座(土器作り)(歴史資料館)
23	日			
24	月	就学教育相談		
25	火	川内地域就学時健康診断 教育委員会定例会	県生涯学習リーダー養成研修	
26	水	川内地域就学時健康診断		おはなしひろば(祁答院)
27	木	川内地域就学時健康診断 19市学校教育課長等研修会(~28日)	第7回市民運動会運営委員会	読書週間(~11/9)
28	金	川内地域就学時健康診断	鹿島小・中学校地区合同文化祭作品展示会(~3日)	出張星空観望会(川内)(自然の家) おはなしひろば(樋脇)
29	土		第47回鹿児島県体育指導委員協議会研究大会	古文書解読会(歴史資料館)
30	日		第7回ふるさと総合文化祭(上甌) 里文化祭 第27回県民レクリエーション祭	
31	月	小・中音楽部会(川内地域)		

行事予定表は年度当初に作成したものであり、日程等変更になる場合もある。

平成23年 11月 教育委員会行事予定表

日	曜日	教育総務課・学校教育課・学校給食課	社会教育課・文化課・市民スポーツ課	少年自然の家・図書館・その他教育機関
1	火	なかよし音楽会(川内)	文化財保護強調週間(～7日)	おはなしひろば(中央)
2	水	音楽発表会(鹿島・下甌)		
3	木	文化の日	文化の日 鹿島小・中学校地区合同文化祭 樋脇文化祭	文化の日 無料開館(歴史資料館・まごころ) 名作シネマ文化の日特別上映(まごころ)
4	金	海陽中校区小中一貫教育研究発表会		読み聞かせ養成講座(歴史資料館)
5	土		九州地区子ども会育成連絡協議会福岡大会(～6日) 第2回はんやジュニア大会	まごころ文芸講座:唱歌・童謡の楽しみ
6	日		入来文化祭 県高校新人大会ホッケー-競技	
7	月	中学校体育担当者会(甌島区域)		
8	火	第2回市教頭研修会		おはなしひろば(里)
9	水	なかよし音楽会(樋・東) 入来中校区小中一貫教育研究発表会		おはなしひろば(祁答院)
10	木		第41回九州ブロック社会教育研究大会沖縄大会(～11日)	読書感想文コンクール審査会 まごころ文芸講座:楽しく川柳はじめましょう
11	金		文化功労者表彰式	フレッシュin寺山
12	土		祁答院文化祭	てらやまんちで遊ぼうよ
13	日		竜宮文化フェスタ(下甌)	
14	月	市教委学校訪問(上手小, 蘭牟田小)		
15	火	なかよし音楽会(入, 祁) 川内南中校区小中一貫教育研究発表会		おはなしひろば(中央)(里)
16	水	第2回地区指導主事等会議	19市保健体育関係主管課長会議(～17日)	県図書館大会 おはなしひろば(東郷)
17	木			まごころ文芸講座:みやびの世界「小倉百人一首」
18	金	障害児就学審議会		
19	土	女性管理職研修会	市家庭教育学級公開学習研修会 県PTA活動研究委嘱公開 スポーツ少年団体カテスト(2回目)(里)	おはなしひろば(入来) 名作シネマ(まごころ)
20	日		川内文化祭芸能発表会	資料館講座(史跡めぐり)(歴史資料館) 名作シネマ(まごころ)
21	月			
22	火	市教委学校訪問(川内南中) 中学校進路指導主任研修会		
23	水	勤労感謝の日	勤労感謝の日	勤労感謝の日
24	木	生徒指導主任等研修会(B) 本土区域中学校生徒指導連絡会	第2回川内川河口マラソウォーキング大会実行委員会	図書整理日(中央図書館)
25	金	教育委員会定例会	県少年補導センター連絡協議会	おはなしひろば(樋脇) 出張星空観望会(東郷)(自然の家)
26	土		第6回中央公民館まつり	資料館講演会(歴史資料館) ウィークエンドプラネタリウム開放(自然の家)
27	日		東郷文弥節人形浄瑠璃講演会	ウィークエンドプラネタリウム開放(自然の家)
28	月			
29	火			文化祭合同写真展(～12/4まごころ)
30	水			

行事予定表は年度当初に作成したものであり、日程等変更になる場合もある。

平成23年 12月 教育委員会行事予定表

日	曜日	教育総務課・学校教育課・学校給食課	社会教育課・文化課・市民スポーツ課	少年自然の家・図書館・その他教育機関
1	木	育英小地区指定公開研究会		
2	金	第4回市特別支援教育研究会		読み聞かせ養成講座(歴史資料館)
3	土		県PTA研究大会 地区子ども会大会・創作活動大会 地区子ども会指導者養成事業指導者・育成少年団体成人指導者養成事業	まごころ文芸講座: 唱歌・童謡の楽しみ
4	日			読書活動推進大会「図書館まつり」(中央図書館)
5	月			
6	火			おはなしひろば(中央)
7	水			
8	木	高江中校区小中一貫教育研究発表会		まごころ文芸講座: 楽しく川柳をはじめましょう
9	金			フレッシュin寺山
10	土			皆既月食観察会(自然の家)
11	日			冬のアドベンチャー事前研修会(自然の家)
12	月			
13	火			
14	水	中学校生徒会連絡会		ふたご座流星群観察会(自然の家)
15	木			まごころ文芸講座: みやびの世界「小倉百人一首」
16	金			
17	土		薩摩川内市音楽祭 薩摩川内市文化財少年団活動	名作シネマ(まごころ) まごころ文芸講座: 唱歌・童謡の楽しみ
18	日	地区教育長会		名作シネマ(まごころ) 新年を迎える手作りのつどい(自然の家)
19	月			
20	火			第4回文化薩摩川内編集委員会 おはなしひろば(中央)(里)
21	水			おはなしひろば(東郷)
22	木	2学期終業式 地区教育長会		図書整理日(中央図書館) おはなしひろば(樋脇)
23	金	天皇誕生日	天皇誕生日	天皇誕生日 冬休みチャレンジ「(~1/9歴史資料館・まごころ) 名作シネマ冬休み特別上映(まごころ)
24	土			
25	日			冬のアドベンチャー「薩摩川内ぼっけもんの挑戦」(~27日 自然の家)
26	月	教育委員会定例会		
27	火			
28	水	仕事納め		
29	木			
30	金			
31	土		甌島のトシドン(下甌)	

行事予定表は年度当初に作成したものであり、日程等変更になる場合もある。

平成24年 1月 教育委員会行事予定表

日	曜日	教育総務課・学校教育課・学校給食課	社会教育課・文化課・市民スポーツ課	少年自然の家・図書館・その他教育機関
1	日	元旦	元旦	元旦
2	月	振替休日	振替休日 新成人の集い(禰)(鹿島)	振替休日 無料臨時開館 お正月あそび(歴史資料館・まごころ)(~3日)
3	火		新成人の集い(入来)(里・上甌)	名作シネマ新春特別上映(まごころ)
4	水	仕事始め		
5	木			
6	金			
7	土			
8	日		薩摩川内市成人式	
9	月	成人の日	成人の日	成人の日
10	火	3学期始業式		おはなしひろば(里)
11	水			おはなしひろば(禰答院)
12	木			まごころ文芸講座:楽しく川柳はじめましょう
13	金			読み聞かせ養成講座(歴史資料館) フレッシュin寺山
14	土		市PTA研究大会	
15	日		第7回薩摩川内市地区コミュニティ対抗綱引競技大会	
16	月			
17	火			第5回文化薩摩川内編集委員会 おはなしひろば(中央)(里)
18	水			おはなしひろば(東郷)
19	木			まごころ文芸講座:みやびの世界「小倉百人一首」
20	金			
21	土		第54回九州地区体育指導委員研究大会(~22日)	名作シネマ(まごころ)
22	日			名作シネマ(まごころ)
23	月	市教委学校訪問(樋脇中,入来中)		
24	火			防火訓練(自然の家)
25	水	教育委員会定例会		おはなしひろば(禰答院)
26	木	市学校保健研究大会	第58回文化財防火デー	図書整理日(中央図書館) 県国公立青少年社会教育施設研究協議会(自然の家)
27	金	第3回幼稚園教諭等研修会		てらやまんち森の学校(竹炭) おはなしひろば(樋脇)
28	土		県生涯学習リ・タ・ジュニア・リーグ-養成事業	
29	日		第25回県地区対抗女子駅伝競走大会	
30	月			
31	火	第3回地区指導主事等会議 第1回地区教育論文等審査会		総合秀作展(~2/5)(まごころ)

行事予定表は年度当初に作成したものであり、日程等変更になる場合もある。

平成24年 2月 教育委員会行事予定表

日	曜日	教育総務課・学校教育課・学校給食課	社会教育課・文化課・市民スポーツ課	少年自然の家・図書館・その他教育機関
1	水			
2	木	第5回市特別支援教育研究会		
3	金			
4	土			初心者のための古文書教室(歴史資料館)
5	日		東郷公民館講座発表会・閉講式	てらやまランチフェスタ
6	月	市教委学校訪問(可愛小)		
7	火			おはなしひろば(中央)
8	水	障害児就学審議会		おはなしひろば(祁答院)
9	木			少年自然の家運営協議会 まごころ文芸講座:楽しく川柳はじめましょう 第2回視聴覚ライブラリー運営審議会
10	金	川内中央中校区小中一貫教育研究発表会 中学校学力向上総合プラン研究協力校授業公開(川内中央中)		出張星空観望会(川内)(自然の家)
11	土	建国記念の日	建国記念の日	建国記念の日 初心者のための古文書教室(歴史資料館)
12	日			ファミリー自然体験隊(冬)(自然の家)
13	月			
14	火	第3回市教頭研修会		第3回図書館協議会 おはなしひろば(中央)(里)
15	水	第3回小中一貫教育研究推進委員会		おはなしひろば(東郷)
16	木	第2回地区教育論文等審査会		まごころ文芸講座:みやびの世界「百人一首」
17	金	生徒指導主任等研修会(B) 生活指導研究協議会(B)	第59回県下一周市郡対抗駅伝競走大会:総合開会式	
18	土		第59回県下一周市郡対抗駅伝競走大会(~22日)	おはなしひろば(入来) 名作シネマ(まごころ)
19	日			名作シネマ(まごころ)
20	月			
21	火			おはなしひろば(里)
22	水	市養護教諭等研修会 第2回「子どものサポート体制事業運営協議会」		おはなしひろば(祁答院)
23	木	結核対策委員会	第3回川内川河口マラソウウォーキング大会実行委員会	図書整理日(中央図書館)
24	金	教育委員会定例会		おはなしひろば(樋脇) 出張星空観望会(入来)(自然の家)
25	土			初心者のための古文書教室(歴史資料館)
26	日		東郷文弥節人形浄瑠璃講演会	
27	月			
28	火			
29	水			

行事予定表は年度当初に作成したものであり、日程等変更になる場合もある。

平成24年 3月 教育委員会行事予定表

日	曜日	教育総務課・学校教育課・学校給食課	社会教育課・文化課・市民スポーツ課	少年自然の家・図書館・その他教育機関
1	木			
2	金			フレッシュin寺山
3	土			初心者のための古文書教室(歴史資料館) 文学ゆかりの里めぐり(まごころ) 寺山サイエンスアカデミー(自然の家)
4	日			
5	月			
6	火			おはなしひろば(中央)
7	水	第6回市特別支援教育研究会		
8	木			まごころ文芸講座:楽しく川柳はじめましょう
9	金			てらやまんち森の学校 (藍染め)
10	土			初心者のための古文書教室(歴史資料館)
11	日		第11回川内川河口マラソン・ウォーキング大会	
12	月			
13	火			おはなしひろば(里)
14	水			おはなしひろば(祁答院)
15	木			おはなしひろば(中央) まごころ文芸講座: みやびの世界「小倉百人一首」
16	金		薩摩川内市生涯学習作品展展示(かごしま 県民交流センター ~4/12)	
17	土		第30回スポーツ少年団駅伝大会	名作シネマ(まごころ) おはなしひろば(入来)
18	日			名作シネマ(まごころ) てらやまんち無料開放
19	月	市立幼稚園卒園式		
20	火	春分の日	春分の日	春分の日 川内美術展(~25日まごころ)
21	水	市立幼稚園修了式		おはなしひろば(東郷)
22	木	小学校卒業式		図書整理日(中央図書館)
23	金	小・中学校修了式 教育委員会定例会		おはなしひろば(樋脇)
24	土			初心者のための古文書教室(歴史資料館)
25	日			
26	月			
27	火			
28	水			おはなしひろば(祁答院)
29	木			
30	金			
31	土			

行事予定表は年度当初に作成したものであり、日程等変更になる場合もある。

薩摩川内ブランドロゴマーク



ロゴマークの意味

- **青は** 甌の海や川内川を表現。
研究し見極めようとする「探求する心」を象徴。
- ☾ **赤は** かのこゆり、ハート(心)を表現。
人や文化を「受け入れる心」を象徴。
- **緑は** 薩摩川内市の大自然を表現。
伝統や信念を「守り抜く心」を象徴。
- **黄は** 明るい街並や豊かな食を表現。
先んじて「取り組む心」を象徴。

それぞれを円で表現し、この四つが一体となって薩摩川内人の「心」となるという意味である。

表紙写真：第6回薩摩川内市小学校綱引競技大会

平成23年度

薩摩川内市の教育

編集・発行 / 薩摩川内市教育委員会

〒895-8650

薩摩川内市神田町3番22号

TEL 0996-23-5111

FAX 0996-25-0776

URL <http://www.edu.satsumasendai.jp/>